

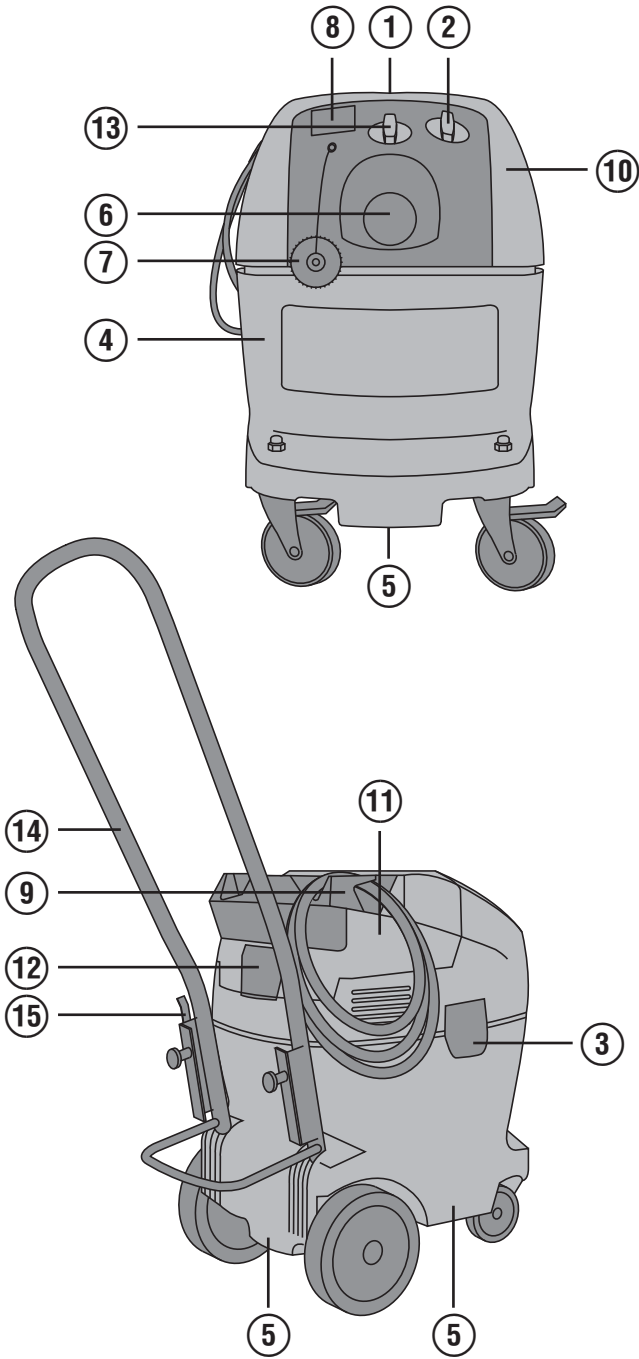
# HILTI

## VC 40 / VC 20

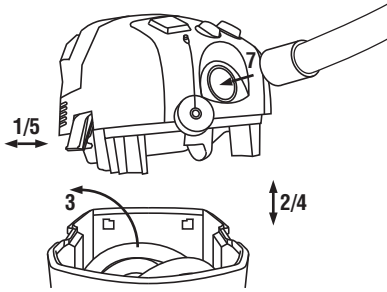


Bedienungsanleitung	de
Operating instructions	en
Mode d'emploi	fr
Istruzioni d'uso	it
Manual de instrucciones	es
Manual de instruções	pt
Gebruiksaanwijzing	nl
Brugsanvisning	da
Bruksanvisning	sv
Bruksanvisning	no
Käyttöohje	fi
Οδηγίες χρήσεως	el
Használati utasítás	hu
Инструкция по эксплуатации	ru
Upute za uporabu	hr
Navodila za uporabo	sl
Ръководство за обслужване	bg
Instrucțiuni de utilizare	ro
Kullanma Talimatı	tr
Lietošanas pamācība	lv
Instrukcija	lt
Kasutusjuhend	et
사용설명서	ko
دليل الاستعمال	ar

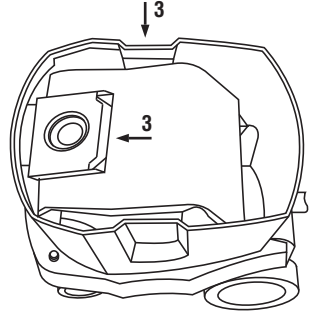
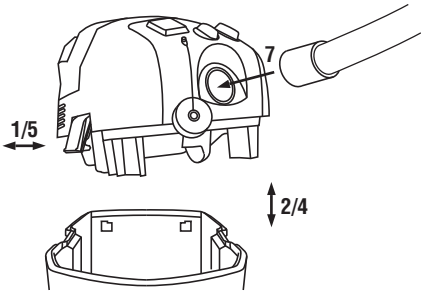




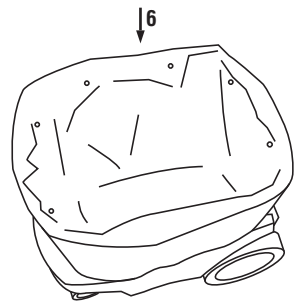
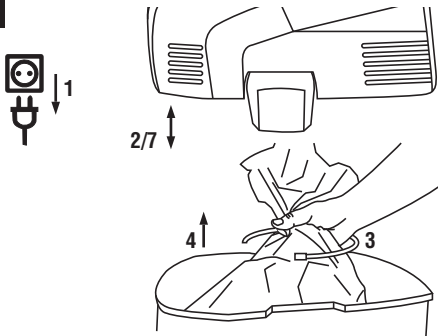
2



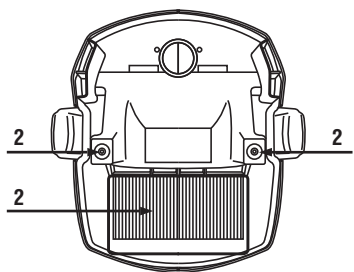
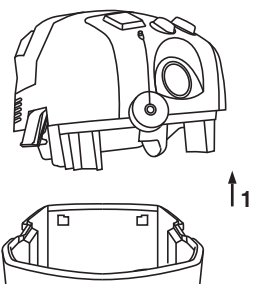
3



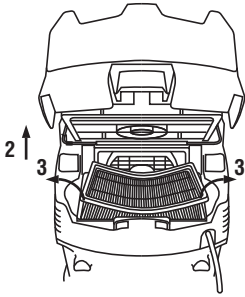
4



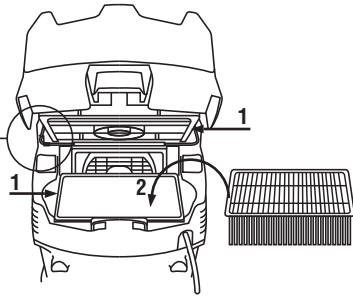
5



6



7



## OORSPRONKELIJKE GEBRUIKSAANWIJZING

# VC 20-U/ VC 20-UM/ VC 40-U/ VC 40-UM Nat-/droogstofzuiger

**Lees de handleiding vóór het eerste gebruik beslist door.**

**Bewaar deze handleiding altijd bij het apparaat.**

**Geef het apparaat alleen samen met de handleiding aan andere personen door.**

Inhoud	Pagina
1 Algemene opmerkingen	92
2 Beschrijving	93
3 Toebehoren	95
4 Technische gegevens	96
5 Veiligheidsinstructies	97
6 Inbedrijfneming	100
7 Bediening	100
8 Verzorging en onderhoud	103
9 Foutopsporing	104
10 Afval voor hergebruik recyclen	105
11 Fabrieksgarantie op apparatuur	105
12 EG-conformiteitsverklaring (origineel)	106

**1** Deze nummers verwijzen naar afbeeldingen. De afbeeldingen bij de tekst vindt u op de uitklapbare omslagpa-

gina's. Houd deze bij het bestuderen van de handleiding open.

In de tekst van deze handleiding wordt met »het apparaat« altijd de nat-/droog stofzuiger VC 20/ 40 bedoeld. Alle teksten in deze handleiding hebben betrekking op alle 4 de apparaten. Teksten die specifiek voor de VC 20-UM / VC 40-UM gelden zijn als zodanig aangegeven.

### Onderdelen, bedienings- en indicatie-elementen **1**

- 1 Handgreep
- 2 Functieschakelaar
- 3 Sluitlemmen
- 4 Vuilreservoir
- 5 Handgrepen
- 6 Inlaataansluiting
- 7 Afdekking voor inlaataansluiting (VC 20-UM/ VC 40-UM)
- 8 Stopcontact
- 9 Kabelhaken
- 10 Zuigkop
- 11 Filterafdekking
- 12 Sluitlemmen voor filterafdekking
- 13 Slangdiameter-instelling (VC 20-UM/ VC 40-UM)
- 14 Duwbeugel met houder
- 15 Vergrendeling houder

## 1 Algemene opmerkingen

### 1.1 Signaalwoorden en hun betekenis

#### GEVAAR

Voor een direct dreigend gevaar dat tot ernstig letsel of tot de dood leidt.

#### WAARSCHUWING

Voor een eventueel gevaarlijke situatie die tot ernstig letsel of tot de dood kan leiden.

#### ATTENTIE

Voor een eventueel gevaarlijke situatie die tot licht letsel of tot materiële schade kan leiden.

#### AANWIJZING

Voor gebruikstips en andere nuttige informatie.

### 1.2 Verklaring van de pictogrammen en overige aanwijzingen

#### Verbodstekens



Verboden met een kraan te transporteren

#### Waarschuwingstekens



Waarschuwing voor algemeen gevaar



Waarschuwing voor bijtende stoffen



Waarschuwing voor gevaarlijke elektrische spanning



Waarschuwing voor explosieve stoffen

## Gebodstekens



Beschermende kleding dragen



Veiligheidsbril dragen



Werkhandschoenen dragen



Helm dragen



Gehoorscherming dragen



Werk schoenen dragen



Stofmasker dragen

## Symbolen



Handleiding vóór gebruik lezen



Afval voor hergebruik recyclen

## Op het apparaat



**WAARSCHUWING:** Dit apparaat bevat stoffen die gevaarlijk zijn voor de gezondheid. Alleen deskundige personen die een geschikte persoonlijke veiligheidsuitrusting dragen mogen het apparaat onderhouden en leegmaken, daarbij inbegrepen het verwijderen van de stofzak. Schakel het apparaat niet in voordat het volledige filtersysteem geïnstalleerd en de werking van de volumestroomcontrole getest is.

### Plaats van de identificatiegegevens op het apparaat

Het type en het serienummer staan op het typeplaatje van uw apparaat. Neem deze gegevens over in uw handleiding en geef ze altijd door wanneer u onze vertegenwoordiging of ons servicestation om informatie vraagt.

Type:

Serienr.:

## 2 Beschrijving

### 2.1 Gebruik volgens de voorschriften

De VC 20/40 is een universele industriële stofzuiger die droog stof effectief verwijdert. Hij is zowel voor "droge" als "natte" toepassingen geschikt.

Het apparaat is geschikt om mineraal boorslib van natte werkzaamheden met Hilti diamantboorkronen resp. Hilti diamantzagen en grote hoeveelheden droog mineraal stof afkomstig van Hilti diamantslijpmachines, haakse slijpmachines, boorhamers en boorkronen voor droge toepassingen op te zuigen.

Verder kan het apparaat worden gebruikt om vloeistoffen op te zuigen.

Hij is geschikt voor het opzuigen van mineraal boorslib.

Het apparaat (VC 20-UM, VC 40-UM) is geschikt voor het op-/afzuigen van droge, niet-brandbare stof, vloeistoffen, houtsnippers en gevaarlijk stof met explosiegrenswaarden (bijvoorbeeld MAK- of AGW-waarden)  $\geq 0,1 \text{ mg/m}^3$  (stofklasse M). Afhankelijk van het gevaar van het op/af te zuigen stof moet het apparaat van geschikte filters zijn voorzien.

Met de VC 20-UM of VC 40-UM mogen alleen stoffen die schadelijk zijn voor de gezondheid overeenkomstig IEC 60335-2-69 (klasse M) worden opgezogen. Het opzuigen van alle andere voor de gezondheid gevaarlijke stoffen is verboden.

Het opzuigen van olie en vloeistoffen met een temperatuur hoger dan 60 °C is verboden.

Bij het opzuigen van stoffen met explosiegrenswaarden moet voor voldoende luchtverversing in de ruimte worden gezorgd als de lucht van het apparaat in de ruimte wordt teruggevoerd (neem in het kader hiervan ook de geldende nationale voorschriften in acht).

Het apparaat mag niet worden gebruikt voor het opzuigen van explosiegevaarlijke stoffen, gloeiend of brandend resp. brandbaar (uitzondering: houtsnippers) en agressief stof (bijvoorbeeld magnesium-aluminiumstof enz.) en vloeistoffen (bijvoorbeeld benzine, oplosmiddelen, zuren, koel- en smeermiddelen enz.).

Het apparaat mag niet liggend worden gebruikt.

De VC 20 mag inclusief accessoires en vuil maximaal 37 kg wegen.

De VC 40 mag inclusief accessoires en vuil maximaal 55 kg wegen.

Het apparaat niet gebruiken als opstapje.

Het apparaat niet continu dan wel in automatische of halfautomatische opstellingen gebruiken.

nl

Het personeel dat met het apparaat werkt moet voorafgaand aan de werkzaamheden worden geïnformeerd over de bediening van het apparaat, de gevaren die van het op te zuigen materiaal uitgaan en de veilige verwerking van het opgezogen materiaal.

Gebruik onder water is verboden.

Dit apparaat mag niet worden gebruikt op mensen en dieren.

Gebruik ter voorkoming van elektrostatische oplading een antistatische zuigslang.

Dit apparaat is geschikt voor professioneel gebruik, bijvoorbeeld in hotels, scholen, ziekenhuizen, fabrieken, winkels, kantoorgebouwen en verhuurbedrijven.

Materialen die schadelijk zijn voor de gezondheid (bijv. asbest) mogen niet worden bewerkt.

De werkomgeving kan zijn: bouwplaatsen, werkplaatsen, renovaties, ombouw en nieuwbouw.

Neem de specificaties in de handleiding betreffende het gebruik, de verzorging en het onderhoud in acht.

Gebruik ter voorkoming van letsel alleen originele Hilti toebehoren en apparaten.

Het apparaat en de bijbehorende hulpmiddelen kunnen gevaar opleveren als ze door ongeschoolde personen onjuist of niet volgens de voorschriften worden gebruikt.

Aanpassingen of veranderingen aan het apparaat zijn niet toegestaan.

## 2.2 Slangdiameter-instellingen (VC 20-UM/ VC 40-UM)

Slangdiameter	Slangdiameter-instelling
∅ 15 mm	∅ 15
∅ 27 mm	∅ 27
∅ 36 mm	∅ 36

## 2.3 Inbegrepen bij de levering van de standaarduitrusting zijn:

- 1 Apparaat incl. filterelement
- 1 Zuigslang compleet met slangaansluiting, slangmof en conische adapter
- 1 Stofzak kunststof PE VC 20
- 1 Stofzak papier compl. VC 40
- 1 Handleiding

## 2.4 Gebruik van verlengsnoeren

Gebruik alleen verlengsnoeren die voor de toepassing zijn toegestaan en een voldoende diameter hebben. Anders kan vermogensverlies van het apparaat en oververhitting van het snoer optreden. Controleer het verlengsnoer regelmatig op beschadigingen. U dient beschadigde verlengsnoeren te vervangen.

**Aanbevolen minimumdiameter en max. kabellengten voor VC 20/40 tijdens gebruik met een elektrisch gereedschap via het stopcontact van het apparaat:**

Snoerdiameter	1,5 mm <sup>2</sup>	2,5 mm <sup>2</sup>	3,5 mm <sup>2</sup>
Netspanning 110 V	niet aanbevolen	25 m	niet aanbevolen
Netspanning 220-240 V	30 m	50 m	niet aanbevolen

**Aanbevolen minimale diameters en maximale kabellengtes voor VC 20/40:**

Snoerdiameter	1,5 mm <sup>2</sup>	2,5 mm <sup>2</sup>	3,5 mm <sup>2</sup>
Netspanning 100 V	niet aanbevolen	niet aanbevolen	75 m
Netspanning 110 V	30 m	50 m	niet aanbevolen

Gebruik alleen geaarde verlengsnoeren!

Gebruik geen verlengsnoer met een snoerdiameter van 1,25 mm<sup>2</sup> en 2 mm<sup>2</sup>.

## 2.5 Verlengsnoer buiten

Gebruik buiten alleen voor dit doel goedgekeurde en overeenkomstig gekenmerkte verlengsnoeren.

## 2.6 Het gebruik van een generator of transformator

Dit apparaat kan met een generator of transformator van de bouwplaats worden aangedreven, wanneer aan de volgende voorwaarden is voldaan: Het afgegeven vermogen in watt is minstens het dubbele van hetgeen op het typeplaatje van het apparaat staat aangegeven, de bedrijfsspanning dient altijd binnen de +5% en -15% ten opzichte van de nominale spanning te liggen en de frequentie moet 50 tot 60 Hz zijn en mag nooit meer dan 65 Hz bedragen, en er dient een automatische spanningsregelaar met aanloopversterking voorhanden te zijn.

Bij gebruik van een generator/transformator in geen geval gelijktijdig andere apparaten aansluiten en gebruiken. Het in- en uitschakelen van andere apparaten kan onderspannings- en/of overspanningspieken veroorzaken, waardoor het apparaat beschadigd kan raken.

## 2.7 Aanwijzingen voor gebruik van accessoires

Accessoires	Soort toepassing
Stofzak kunststof PE VC 20/40	minerale toepassingen, nat en droog
Stofzak papier VC 20/ VC 40	houttoepassingen
Filter VC 20/40	droog
Filterelement VC 20/40	overwegend droog
Filterelement PES VC 20/40	nat en droog
Zuigslang 27 X 3,5m AS	speciaal voor droog gebruik
Zuigslang 36 mm statisch compl.	nat en droog
Zuigslang 36 x 5m AS	speciaal voor droog gebruik

Bij de VC 20-UM en de VC 40-UM moet ten minste 1 accessoire (stofzak kunststof of stofzak papier of filter) worden gebruikt!

## 3 Toebehoren

Vervangingsonderdelen, gereedschap en accessoires zijn via de gebruikelijke Hilti-adressen verkrijgbaar.

Omschrijving	Artikelnummer, beschrijving
Stofzak kunststof PE VC 20	203854
Stofzak kunststof PE VC 40	203852
Stofzak papier compl. VC 20	203858
Stofzak papier compl. VC 40	203856
Filter VC 20	203859
Filter VC 40	203857
Filterelement VC 20/40	203862
Filterelement PES VC 20/40	203863
Zuigslang antistatisch 27 mm met 3,5m	203865
Zuigslang 36 mm statisch compl.	203866
Zuigslang 36 mm met 5m	203867
Accessoireset	203868, 1 bocht, 2 verlengbuizen, 1 vloermondstuk met lamellen en 1 set borstels
Slangaansluiting	
Conische adapter	203878
Duwbeugel (alleen VC 40)	203870
Duwbeugel DPC 20 (alleen VC 40)	203871



## 4 Technische gegevens

Technische wijzigingen voorbehouden!

Nominale spanning	100 V	110 V	110 V
Nominaal opgenomen vermogen	1.200 W	1.100 W	1.100 W
Aansluitvermogen geïntegreerd stopcontact voor elektrisch gereedschap (indien aanwezig)		1.600 W	
Netstroomkabel (type)	VCTF 3 x 2,0 mm <sup>2</sup>	A07 QQ-F 3/ 12 AWG	H07 BQ-F 3G 1,5 mm <sup>2</sup>

Nominale spanning	220 - 240 V	220 - 240 V (CH)	220 - 240 V (GB)	220 - 240 V (NZ)
Nominaal opgenomen vermogen	1.200 W	1.200 W	1.200 W	1.200 W
Aansluitvermogen geïntegreerd stopcontact voor elektrisch gereedschap (indien aanwezig)	2.400 W	1.100 W	1.800 W	1.200 W
Netstroomkabel (type)	H07 RN-F 3G 1,5 mm <sup>2</sup>	H07 RN-F 3G 1,5 mm <sup>2</sup>	H07 RN-F 3G 1,5 mm <sup>2</sup>	H07 RN-F 3G 1,5 mm <sup>2</sup>

Nominaal ingangsvermogen	1.100 W	1.200 W
Max. volumestroom (lucht) VC 20-U / VC 40-U	61 l/s	61 l/s
Max. volumestroom (lucht) VC 20-UM / VC 40-UM	135 m <sup>3</sup> /h	145 m <sup>3</sup> /h
Max. onderdruk VC 20-U / VC 40-U	23 kPa	23 kPa
Max. onderdruk VC 20-UM / VC 40-UM	18,5 kPa	22 kPa

Apparaat	VC 20-U/ VC 20-UM	VC 40-U/ VC 40-UM
Netfrequentie	50...60 Hz	50...60 Hz
Gewicht conform EPTA-procedure 01/2003	12,9 kg/ 13,0 kg	14,6 kg/ 14,7 kg
Afmetingen (L x B x H)	505 mm x 380 mm x 500 mm	505 mm x 380 mm x 610 mm
Netkabel	7,5 m	7,5 m
Inhoud reservoir	21 l	36 l
Nuttige hoeveelheid stof	23 kg	40 kg
Nuttige hoeveelheid water	13,5 l	25 l
Zuigslangdiameter (draaimof aan stofzuiger; gereedschapsmof aan apparaat)	Lengte 5 m: 36 mm Lengte 3,5 m: 27 mm	Lengte 5 m: 36 mm Lengte 3,5 m: 27 mm
Luchttemperatuur	-10... +40 °C	-10... +40 °C
Automatische filterreiniging circa elke	15 s	15 s

### Apparaat- en toepassingsinformatie

Isolatieklasse	Isolatieklasse I
Veiligheidsklasse	IP X4 spatwaterbeschermd

## Geluids- en trillingsinformatie (gemeten volgens EN 60335-2-69):

Typisch A-gekwalificeerd geluidsemissieniveau	71 dB (A)
Onzekerheid voor het genoemde geluidsniveau	2,5 dB (A)
Triaxiale trillingswaarden (vibratievectorsom)	< 2,5 m/s <sup>2</sup>
Onzekerheid (K)	is geïntegreerd in de trillingswaarde

## 5 Veiligheidsinstructies

### 5.1 Essentiële veiligheidsnotities

- Naast de technische veiligheidsinstructies in de afzonderlijke hoofdstukken van deze handleiding moeten de volgende bepalingen altijd strikt worden opgevolgd.**
- Lees alle instructies! Wanneer u de volgende instructies niet opvolgt, kan dit leiden tot een elektrische schok, brand en/of ernstig letsel.**
- Bij gebruik van het apparaat in combinatie met een elektrisch gereedschap moet voor het gebruik de handleiding van het elektrisch gereedschap worden doorgelezen en moeten alle aanwijzingen in acht worden genomen.**

### 5.2 Eisen aan de gebruiker

- Wees alert, let goed op wat u doet en ga met verstand te werk bij het gebruik van het apparaat. Gebruik het apparaat niet wanneer u moe bent of onder invloed staat van drugs, alcohol of medicijnen.** Een moment van onoplettendheid bij het gebruik van het apparaat kan tot ernstig letsel leiden.
- Draag geschikte werkkleding. Draag geen loshangende kleding of sieraden. Houd haren, kleding en handschoenen uit de buurt van bewegende delen.** Loshangende kleding, sieraden en lange haren kunnen door bewegende delen worden meegenomen.
- Draag een persoonlijke beschermende uitrusting en altijd een veiligheidsbril.** Het dragen van een persoonlijke beschermende uitrusting, zoals een stofmasker, slipvaste werkschoenen, een veiligheidshelm of gehoorbescherming, afhankelijk van de aard en het gebruik van het apparaat, vermindert het risico op letsel.
- Wanneer stofafzuig- of stofopvangvoorzieningen kunnen worden gemonteerd, dient u zich ervan te verzekeren dat deze zijn aangesloten en juist worden gebruikt.** Het gebruik van een stofafzuigstelsysteem kan de gevaren door stof beperken.
- Het apparaat is bestemd voor professionele gebruikers.**
- Het apparaat mag alleen door bevoegd, geïnstrueerd personeel bediend, onderhouden en gerepareerd worden. Dit personeel moet speciaal op de hoogte zijn gesteld van de mogelijke gevaren.**
- Wees extra voorzichtig, wanneer u op trappen werkt.**
- Steek niets in de openingen van het apparaat. Werk niet met het apparaat als openingen geblokkeerd zijn. Houd openingen vrij van stof, pluis,**

haar en alles wat de luchtstroom kan belemmeren.

### 5.3 Correcte inrichting van de werkomgeving



- Zorg voor een goede verlichting van het werkgebied.**
- Zorg voor een goede ventilatie van de werkruimte.** Slecht geventileerde werkruimtes kunnen als gevolg van stofbelasting schadelijk zijn voor de gezondheid.
- Houd de werkomgeving vrij van voorwerpen waaraan u zich kunt verwonden.** Ongeordendheid in uw werkgebied kan leiden tot ongevallen.
- Bewaar niet-gebruikte elektrische apparaten buiten bereik van kinderen. Laat het apparaat niet gebruiken door personen die er niet mee vertrouwd zijn en deze aanwijzingen niet hebben gelezen.** Apparaten zijn gevaarlijk als deze door onervaren personen of personen met beperkte fysieke, zintuiglijke of geestelijke capaciteiten worden gebruikt.
- Houd kinderen en andere personen tijdens het gebruik van het apparaat uit de buurt.** Wanneer u wordt afgeleid, kunt u de controle over het apparaat verliezen.
- Werk niet met het apparaat in een explosieve omgeving waarin zich brandbare vloeistoffen, gasen of stof bevinden.** Elektrische apparaten veroorzaken vonken die het stof of de dampen tot ontsteking kunnen brengen.
- Zorg ervoor dat andere personen het apparaat of het verlengsnoer niet aanraken.**
- Neem geen ongewone lichaamshouding aan. Zorg ervoor dat u stevig staat en altijd in evenwicht bent.**
- Draag niet-slippend schoeisel.**
- Leidt het net- en het verlengsnoer en de stofzuigerslang tijdens het werk altijd naar achteren van het apparaat weg.** Dit vermindert het risico om tijdens de werkzaamheden te vallen.
- Ruim na de werkzaamheden het netsnoer, eventuele verlengsnoeren en de stofzuigerslang altijd op.** Dit vermindert de kans op struikelen.
- Verplaats het apparaat niet met een kraan.**
- Controleer of het apparaat is uitgeschakeld voordat u de stekker in het stopcontact steekt.**

#### 5.4 Algemene veiligheidsmaatregelen

- a) Gebruik het apparaat op de juiste manier. Gebruik het apparaat niet voor doeleinden waarvoor het niet bestemd is, maar alleen op de juiste wijze en in correcte toestand.
- b) Laat het apparaat nooit onbeheerd achter.
- c) Houd rekening met omgevingsinvloeden. Gebruik het apparaat niet wanneer er kans op brand en explosie bestaat.
- d) Het apparaat moet tegen vorst worden beschermd.
- e) **VOORZICHTIG - Bewaar ongebruikte apparaten op een veilige plaats.** Wanneer het apparaat en de accu niet worden gebruikt, dienen ze op een droge, hoog gelegen of afgesloten plaats, buiten bereik van kinderen bewaard te worden.
- f) **Bij M-klasse stofzuigers moet de inlaataansluiting tijdens het vervoeren en het niet gebruiken van het apparaat met de afdekking worden afgesloten.**
- g) **Verwijder, als het apparaat niet wordt gebruikt (tijdens pauzes), voor onderhoud en reparatie en het vervangen van filters altijd de stekker uit het stopcontact.**
- h) **Schakel het apparaat uit voordat u het verplaatst.**
- i) **Controleer het apparaat en de toebehoren op eventuele beschadigingen. Voor verder gebruik dient zorgvuldig te worden nagegaan of de veiligheidsvoorzieningen of licht beschadigde delen correct en volgens de voorschriften functioneren. Controleer of de bewegende delen foutloos functioneren en niet klemmen en of er delen beschadigd zijn. Alle delen moeten correct gemonteerd zijn en aan alle voorwaarden voldoen om het optimaal functioneren van het apparaat te garanderen. Beschadigde veiligheidsinrichtingen en onderdelen dienen, tenzij anders in de handleiding is aangegeven, op vakkundige wijze door een erkende vakwerkplaats gerepareerd of vervangen te worden.**
- j) **Controleer of het filter correct gemonteerd is. Controleer of het filter onbeschadigd is.**
- k) **Laat het apparaat alleen repareren door gekwalificeerd en vakkundig personeel en alleen met originele vervangingsonderdelen. Daarmee wordt gewaarborgd dat de veiligheid van het apparaat in stand blijft.**
- l) **Trek de stekker uit het stopcontact voordat u het apparaat instelt, toebehoren wisselt of het apparaat weglegt. Deze voorzorgsmaatregel voorkomt onbedoeld starten van het apparaat.**
- m) **Gebruik apparaat, toebehoren, inzetgereedschappen en dergelijke volgens deze aanwijzingen en zoals voor dit speciale apparaat is voorgeschreven. Let daarbij op de arbeidsomstandigheden en de uit te voeren werkzaamheden. Het gebruik van apparaten voor andere dan de voorziene toepassingen kan tot gevaarlijke situaties leiden.**
- n) **Rijd de stofzuiger niet over de stroomkabel.**
- o) **De waterniveaubegrenzingsinrichting moet overeenkomstig de aanwijzingen regelmatig met een**

borstel worden gereinigd en op beschadigingen worden gecontroleerd.

#### 5.5 Mechanisch

- a) **Neem de instructies voor de verzorging en het onderhoud in acht.**
- b) **Ga zorgvuldig met het apparaat om. Controleer of bewegende delen van het apparaat correct functioneren en niet vastklemmen en of onderdelen gebroken of zodanig beschadigd zijn dat de werking van het apparaat nadelig wordt beïnvloed. Laat beschadigde delen repareren voordat u het apparaat gebruikt. Veel ongevallen hebben hun oorzaak in slecht onderhouden elektrische apparaten.**

#### 5.6 Elektrisch



- a) **De aansluitstekker van het gereedschap moet in het stopcontact passen. De stekker mag in geen geval worden veranderd. Gebruik geen adapterstekkers in combinatie met gearde gereedschappen. Onveranderde stekkers en passende stopcontacten beperken het risico van een elektrische schok.**
- b) **Steek de stekker in een geschikt, gearde stopcontact, dat veilig geïnstalleerd is en aan alle ter plaatse geldende eisen voldoet.**
- c) **Mocht u twijfelen of de contactdoos correct gearde is, laat dit dan door een gekwalificeerde elektrotechnicus controleren.**
- d) **Vorkom aanraking van het lichaam met gearde oppervlakken, bijvoorbeeld van buizen, verwarmingen, fornuizen en koelkasten. Er bestaat een verhoogd risico door een elektrische schok wanneer uw lichaam gearde is.**
- e) **Houd het apparaat uit de buurt van regen en vocht. Het binnendringen van water in het elektrische apparaat vergroot het risico van een elektrische schok.**
- f) **Controleer regelmatig het voedingsnoer van het apparaat, en laat dit in geval van beschadiging repareren in een Hilti-servicestation. Controleer de verlengsnoeren regelmatig en vervang deze wanneer ze beschadigd zijn.**
- g) **Controleer of de toestand van het apparaat en de toebehoren voldoen aan de voorschriften. Gebruik het apparaat en de toebehoren niet als er beschadigingen zijn, het systeem niet compleet is of bedieningselementen niet goed te gebruiken zijn.**
- h) **Wordt het net- of het verlengsnoer tijdens de werkzaamheden beschadigd, dan mag u het niet aanraken. Haal de stekker uit het stopcontact. Beschadigde voedings- en verlengsnoeren houden het risico van een elektrische schok in.**

- i) De elektrische kabel mag alleen worden vervangen door het type dat in de handleiding is aangegeven.
- j) Beschadigde schakelaars moeten bij de Hilti-service vervangen worden. Gebruik geen apparaat waarvan de schakelaar niet in- en/of uitgeschakeld kan worden.
- k) Laat uw apparaat alleen repareren door een elektrotechnicus (Hilti-service), zodat er originele reserveonderdelen gebruikt worden. Anders kan er voor de gebruiker een ongeval ontstaan.
- l) Gebruik de kabel niet voor een verkeerd doel, om het apparaat te dragen of op te hangen of om de stekker uit het stopcontact te trekken. Houd de kabel uit de buurt van hitte, olie, scherpe randen en bewegende gereedschapsdelen. Beschadigde of in de war geraakte kabels vergroten het risico van een elektrische schok.
- m) Wanneer u buitenshuis met een elektrisch apparaat werkt, dient u alleen verlengsnoeren te gebruiken die voor gebruik buitenshuis zijn goedgekeurd. Het gebruik van een voor gebruik buitenshuis geschikte verlengkabel beperkt het risico van een elektrische schok.
- n) Bij een stroomonderbreking: het apparaat uitschakelen en de stekker uit het stopcontact halen.
- o) Gebruik geen verlengsnoeren met meervoudige stekkerdozen en geen verschillende apparaten tegelijkertijd.
- p) Gebruik het stopcontact alleen voor de in de handleiding beschreven gebruiksdoelen.
- q) De zuigkop nooit met water afspoelen: Gevaar voor personen en apparaat.
- r) Koppelingen van stroom-, verleng- of aansluitkabels moeten spatwaterbeveiligd zijn.
- s) Stroomkabels alleen direct aan de stekker uit het stopcontact trekken (niet door aan het snoer te trekken).
- t) Verplaats het apparaat nooit door aan de stroomkabel te trekken.
- u) Gebruik het apparaat nooit in vuile of natte toestand. Vocht of stof dat zich aan het oppervlak van het apparaat hecht, met name van geleidend materiaal, kan onder ongunstige omstandigheden tot een elektrische schok leiden. Laat daarom verontreinigde apparaten, met name wanneer er vaak geleidend materiaal wordt bewerkt, regelmatig controleren door de Hilti-service.
- v) Let erop dat de kabel niet in plassen ligt.
- w) Raak de contactdoos of accessoires niet met natte handen aan.

## 5.7 Op te zuigen materiaal



- a) Materialen die schadelijk zijn voor de gezondheid, brandbare en/of explosief stof mag niet worden opgezogen (magnesium-aluminiumstof enz.).
- b) Het apparaat met stofklasse M is geschikt voor het op-/afzuigen van droog, niet brandbaar stof, houtsnippers en gevaarlijk stof met explosiegrenswaarden  $\geq 0,1 \text{ mg/m}^3$ . Afhankelijk van het gevaar van het op/af te zuigen stof moet het apparaat met geschikte filters worden uitgerust.
- c) Brandbare, explosieve, agressieve vloeistoffen mogen niet worden opgezogen (koel- en smeermiddelen, benzine, oplosmiddelen, zuren (pH<5), logen (pH>12,5) enz.)
- d) Schakel het apparaat onmiddellijk uit zodra er schuim of vloeistof uit komt.
- e) Vermijd het contact met basische of zure vloeistoffen. Spoel bij onvoorzien contact met water af. Komt de vloeistof in de ogen, spoel deze dan met veel water uit en neem contact op met een arts.
- f) Draag veiligheidshandschoenen wanneer hete materialen tot max. 60 °C worden opgezogen.
- g) Geen voorwerpen opzuigen die door de opvangzak heen tot letsel kunnen leiden (bijvoorbeeld puntige of scherpe voorwerpen)

## 5.8 Thermisch

Hete materialen >60 °C mogen niet worden opgezogen (gloeiende sigaretten, hete as enz.).

## 5.9 Persoonlijke veiligheidsuitrusting



- a) De gebruiker en personen die zich in de buurt bevinden, moeten tijdens het gebruik van het apparaat een geschikte veiligheidsbril, veiligheidshelm, gehoorbescherming, veiligheidshandschoenen, veiligheidsschoenen en een stofmasker (P2) dragen.
- b) Draag bij het werken met mineraal boorslib veiligheidskleding en voorkom contact met de huid (pH>9 bijtend)

## 6 Inbedrijfneming



### ATTENTIE

De netspanning dient overeen te komen met de gegevens op het typeplaatje. Het apparaat mag niet aangesloten zijn op het elektriciteitsnet.

### GEVAAR

Sluit het apparaat alleen op een deugdelijk geaarde stroombron aan.

### ATTENTIE

Zorg er tijdens het gebruik voor dat de stofzuiger stevig staat door middel van de wielremmen.

### ATTENTIE

Let er bij het plaatsen van de zuigkop op, dat u zich niet beknelt en dat de kabel niet beschadigd raakt.

### 6.1 Gebruik van verlengsnoer en generator of transformator

Zie het hoofdstuk "Beschrijving/toepassing van verlengkabel".

### 6.2 Eerste gebruik 2

1. Open de twee sluitklemmen.
2. Til de zuigkop van het vuilreservoir.
3. Verwijder de accessoires uit het vuilreservoir en de verpakking.

**AANWIJZING** Voor het opzuigen van stof met explosiegrenswaarden van  $\geq 0,1 \text{ mg/m}^3$  de M-klasse uitvoering gebruiken. Filter of stofzak (kunststof) voor mineraal stof of papieren stofzak voor houtsnippers overeenkomstig de handleiding in het reservoir aanbrengen.

**AANWIJZING** Voor het opzuigen van ongevaarlijk stof: Kunststof stofzak volgens de gebruiksaanwijzing (opgedrukt) in het reservoir aanbrengen.

4. Zet de zuigkop op het vuilreservoir.
5. Sluit de twee sluitklemmen.
6. Verzeker u ervan, dat de zuigkop correct is gemonteerd.
7. Sluit de slang op het apparaat aan.

### 6.2.1 Papieren stofzak aanbrengen voor het opzuigen van houtsnippers 3

1. Open de twee sluitklemmen.
2. Til de zuigkop van het vuilreservoir.
3. Breng de nieuwe papieren stofzak aan in het vuilreservoir.
4. Zet de zuigkop op het vuilreservoir.
5. Sluit de twee sluitklemmen.
6. Verzeker u ervan, dat de zuigkop correct is gemonteerd.
7. Sluit de slang op het apparaat aan.

### 6.3 Power Conditioner

#### ATTENTIE

Let er bij het aanbrengen van de Power Conditioner in het U-profiel van de schuifbeugel op dat het stopcontact naar boven wijst en dat de veer vergrendelt.

#### ATTENTIE

Verwijder, om verwondingen te voorkomen, vóór het legen van de stofzak en het transporteren van de stofzuiger de Power Conditioner en loszittend gereedschap uit de houder.

### 6.4 Transport

#### GEVAAR

Bij M-klasse stofzuigers moet de inlaataansluiting tijdens het vervoeren en het niet gebruiken van het apparaat met de afdekking worden afgesloten.



#### GEVAAR

Het apparaat mag uitsluitend worden verplaatst als het niet in werking is.

Het volle apparaat mag niet worden gedragen.

Leeg het apparaat voordat het naar een andere plaats wordt gedragen.

Nadat er vloeistof is opgezogen, het apparaat niet kantelen of liggend vervoeren.

Voor het transport kunt u met behulp van de conische adapter de beide slanguiteinden samenvoegen.

## 7 Bediening

### WAARSCHUWING

Bij M-klasse stofzuigers het volgende in acht nemen: Voordat het apparaat uit een gebied met gevaarlijke stoffen wordt verwijderd, de buitenkant van het apparaat afzuigen, schoonvegen of het apparaat goed inpakken. Alle onderdelen van het apparaat moeten als verontreinigd worden beschouwd nadat deze uit het gevaarlijke gebied zijn verwijderd en er moe-

ten geschikte maatregelen worden getroffen om verspreiding van het stof te vermijden.

### WAARSCHUWING

In noodgevallen (bijv. filterdoorbraak) het apparaat uitschakelen, van het elektriciteitsnet losmaken en vóór verder gebruik door gekwalificeerd en vakkundig personeel laten controleren.

## ATTENTIE

Bij M-klasse stofzuigers het volgende in acht nemen: **LET OP: Dit apparaat bevat stof dat schadelijk voor de gezondheid is. Ledigings- en onderhoudswerkzaamheden, inclusief het afvoeren van stofreservoirs, mogen uitsluitend worden uitgevoerd door vakkundig personeel dat de overeenkomstige veiligheidsuitrusting draagt. Het apparaat niet zonder volledig filtersysteem gebruiken.**

## ATTENTIE

**Zorg er tijdens het gebruik voor dat de stofzuiger stevig staat door middel van de wielremmen.**

### 7.1 Slangdiameter-instelling (VC 20-UM/ VC 40-UM)

Pas voor het op-/afzuigen van droog, niet-brandbaar stof met explosiegrenswaarden en van houtsnippers de zuig-slangdiameter met de functieschakelaar aan. Bij gebruik van het apparaat met het Hilti holle boor-systeem de kleinste zuigslangdiameter instellen.

Zie hoofdstuk: 2.2 Slangdiameter-instellingen (VC 20-UM/ VC 40-UM)

### 7.2 Gebruik zonder stopcontact

#### AANWIJZING

Controleer of het apparaat is uitgeschakeld voordat u de stekker in het stopcontact steekt (functieschakelaar op "OFF".

1. Steek de stekker in het stopcontact.
2. Draai de functieschakelaar in de stand "ON".

### 7.3 Gebruik van het stopcontact

#### GEVAAR

De contactdoos is alleen bedoeld voor het rechtstreeks aansluiten van elektrisch gereedschap op de stofzuiger.

#### AANWIJZING

Controleer of het apparaat is uitgeschakeld voordat u de stekker in het stopcontact steekt.

#### AANWIJZING

Neem de gebruiksaanwijzing en de hierin aangegeven veiligheidsvoorschriften van op het stopcontact aangesloten elektrisch gereedschap in acht.

#### AANWIJZING

Controleer of het maximale opgenomen vermogen van het aan te sluiten elektrisch gereedschap lager is dan het maximaal voor het stopcontact toelaatbare vermogen (tabel "Technische gegevens" en opdruk op het stopcontact).

1. Haal de stekker van het apparaat uit het stopcontact.
2. Steek de stekker van het elektrisch gereedschap in het stopcontact van het apparaat.
3. Steek de stekker van het apparaat in het stopcontact.
4. Draai de schakelaar van de stofzuiger in de stand "AUTO".

5. Schakel het elektrisch gereedschap in.

**AANWIJZING** Na het uitschakelen van het apparaat blijft dit nog eventjes werken, zodat het stof in de zuigslang wordt afgezogen.

### 7.4 Droog stof opzuigen

#### AANWIJZING

Voor het opzuigen van droog stof en vooral minerale stofsoorten moet er altijd de juiste stofzak in het reservoir worden geplaatst (Hilti-accessoire). Het opgezogen materiaal kan dan eenvoudig en zonder rondslingerend vuil worden verwijderd.

#### ATTENTIE

**Het opgezogen materiaal moet overeenkomstig de wettelijke bepalingen worden verwerkt.**

#### ATTENTIE

**Gebruik de stofzuiger nooit zonder filterelement.**

#### ATTENTIE

**Let er bij het plaatsen van de zuigkop op, dat u zich niet beknelt en dat de kabel niet beschadigd raakt.**

Er moet worden gecontroleerd dat het filterelement droog is. Een vochtig filterelement verstopt te snel wanneer droog stof wordt opgezogen. Om deze reden moet het filterelement voor het droog zuigen worden uitgewassen en gedroogd of door een droog filterelement worden vervangen.

### 7.4.1 Stofzak papier/filter vervangen

#### GEVAAR

**Verzekert uzelf ervan, dat er geen voorwerpen uit de zak steken, waaraan u zich zou kunnen verwonden.**

#### ATTENTIE

**Het opgezogen materiaal moet overeenkomstig de wettelijke bepalingen worden verwerkt.**

1. Haal de stekker uit het stopcontact.
2. Open de twee sluitklemmen.
3. Til de zuigkop van het vuilreservoir.
4. Maak bij de papieren stofzak de mof van de filterzak voorzichtig los van de adapter resp. verwijder het filter.
5. Sluit de mof van de filterzak af met de schuif resp. het filter met het deksel.
6. Reinig het vuilreservoir met een doek.
7. Bevestig een nieuwe stofzak/filter in het vuilreservoir.
8. Zet de zuigkop op het vuilreservoir.
9. Sluit de twee sluitklemmen.

### 7.4.2 Stofzak kunststof vervangen **4**

#### ATTENTIE

**Het opgezogen materiaal moet overeenkomstig de wettelijke bepalingen worden verwerkt.**

1. Haal de stekker uit het stopcontact.
2. Open de twee sluitklemmen.
3. Til de zuigkop van het vuilreservoir.
4. De kunststof stofzak met een draadband onder de perforatie afsluiten.
5. Verwijder de kunststof stofzak.
6. Reinig het vuilreservoir met een doek.
7. Bevestig een nieuwe kunststof stofzak (gebruiksaanwijzing opgedrukt) in het vuilreservoir.
8. Zet de zuigkop op het vuilreservoir.
9. Sluit de twee sluitklemmen.

### 7.5 Vloeistoffen opzuigen

#### ATTENTIE

Gebruik de stofzuiger nooit zonder filterelement.

#### 7.5.1 Voor het opzuigen van vloeistoffen

1. Neem de stofzak uit het vuilreservoir.
2. Controleer de elektroden voor de vulniveauctroele op vervuiling en reinig deze bij verontreinigingen met een borstel.

#### 7.5.2 Tijdens het opzuigen van vloeistoffen

Gebruik zo mogelijk een apart filterelement voor natte toepassingen.

#### AANWIJZING

Gebruik zo mogelijk het Hilti PES filterelement.

Schakel het apparaat onmiddellijk uit zodra er schuim uit komt en leeg het reservoir.

Als het maximale vloeistofniveau wordt bereikt schakelt het apparaat automatisch uit.

#### 7.5.3 Na het opzuigen van vloeistoffen **5**

1. Open de twee sluitklemmen.
2. Til de zuigkop van het vuilreservoir.
3. Maak het reservoir leeg en maak dit schoon onder een waterslang, reinig de elektroden met een borstel en reinig het filterelement na dit eerst te hebben laten drogen door het met de hand schoon te vegen.
4. Berg de zuigkop apart van het reservoir op, zodat het filterelement en het reservoir kunnen drogen.

#### 7.6 Akoestisch signaal (VC 20-UM/ VC 40-UM)

Als de luchtsnelheid in de aanzuigslang onder 20m/s daalt, klinkt om veiligheidsredenen een akoestisch waar-

schuwingssignaal. Zie voor de oorzaak het hoofdstuk Foutopsporing.

### 7.7 Na de werkzaamheden

1. Schakel het apparaat uit.
2. Draai de functieschakelaar in de stand "OFF".
3. Haal de stekker uit het stopcontact.
4. Rol de stroomkabel op en hang deze aan de kabelhaken.
5. Maak het reservoir leeg en reinig het apparaat door dit met een vochtige doek af te vegen.
6. Rol de slang op.
7. Berg het apparaat, veilig tegen onbevoegd gebruik, in een droge ruimte op.

### 7.8 Leeg het vuilreservoir

#### ATTENTIE

Verwijder, om verwondingen te voorkomen, vóór het legen van de stofzak en het transporteren van de stofzuiger de Power Conditioner en loszittend gereedschap uit de houder.

#### 7.8.1 Vuilreservoir legen bij droog stof

##### 7.8.1.1 Voor het legen van het vuilreservoir moeten de volgende stappen worden uitgevoerd:

1. Haal de stekker uit het stopcontact.
2. Til de zuigkop van het vuilreservoir en plaats deze op een vlakke ondergrond.

##### 7.8.1.2 Na het legen van het vuilreservoir moeten de volgende stappen worden uitgevoerd:

#### ATTENTIE

Let er bij het plaatsen van de zuigkop op, dat u zich niet bekneelt en dat de kabel niet beschadigd raakt.

Zet de zuigkop op het vuilreservoir en sluit de twee sluitklemmen.

##### 7.8.2 Vuilreservoir zonder stofzak leegmaken (bij vloeistoffen)

#### AANWIJZING

Het opgezogen materiaal moet overeenkomstig de wettelijke bepalingen worden verwerkt.

1. Leeg het vuilreservoir met behulp van de hiervoor bestemde handgreepkommen door dit om te keren.
2. Reinig de rand van het vuilreservoir met een vochtige doek.

## 8 Verzorging en onderhoud

### ATTENTIE

Bij M-klasse stofzuigers het volgende in acht nemen: **LET OP: Dit apparaat bevat stof dat schadelijk voor de gezondheid is. Ledigings- en onderhoudswerkzaamheden, inclusief het afvoeren van stofreservoirs, mogen uitsluitend worden uitgevoerd door vakkundig personeel dat de overeenkomstige veiligheidsuitrusting draagt. Het apparaat niet zonder volledig filtersysteem gebruiken.**

### 8.1 Automatische filterelementreiniging

#### AANWIJZING

Het filterelement om te reinigen niet tegen harde voorwerpen kloppen of met harde resp. puntige voorwerpen bewerken. Hierdoor wordt de levensduur van het filterelement verkort.

#### AANWIJZING

Het filterelement mag niet met perslucht worden gereinigd. Dit kan tot scheuren in het filtermateriaal leiden.

#### AANWIJZING

Het filterelement is een slijtageonderdeel. Het moet minstens elk half jaar, bij intensief gebruik van het apparaat vaker, worden vervangen.

Het apparaat beschikt over een filterreinigingssysteem, om het filterelement grondig vrij te maken van aanhechtend stof.

Het filterelement wordt door een luchtstoot (pulserend geluid) automatisch gereinigd.

#### AANWIJZING

De filterelementreiniging werkt alleen als de zuigslang is aangesloten.

### 8.2 Filterelement vervangen

#### ATTENTIE

**Gebruik de stofzuiger nooit zonder filterelement.**

#### 8.2.1 Filterelement demonteren 6

1. Haal de stekker uit het stopcontact.
2. Open de sluitklemmen voor de filterafdekking.
3. Open het filterdeksel
4. Verwijder het filterelement voorzichtig aan de handgreepkommen in de houder.

#### 8.2.2 Filterelement monteren 7

1. Reinig het pakkingvlak met een doek.
2. Breng het nieuwe filterelement aan.
3. Sluit de filterafdekking de vergrendeling naar voren te klappen.
4. Sluit de sluitklemmen voor de filterafdekking.

### 8.3 Apparaat openen voor controlewerkzaamheden

1. Bedien de wielremmen.
2. Haal de stekker uit het stopcontact.
3. Open de twee sluitklemmen.

4. Til de zuigkop van het vuilreservoir en plaats deze op een vlakke ondergrond.

### 8.4 Vulniveaucontrole testen

Controleer de uitschakelcontacten op vervuiling en reinig deze zo nodig met een borstel.

### 8.5 Apparaat sluiten

#### ATTENTIE

**Let er bij het plaatsen van de zuigkop op, dat u zich niet beknelt en dat de kabel niet beschadigd raakt.**

1. Controleer de afdichting op de zuigkop op vervuiling en reinig deze zo nodig met een doek.
2. Zet de zuigkop op het vuilreservoir.
3. Sluit de twee sluitklemmen.

### 8.6 Verzorging van het apparaat

#### ATTENTIE

**Haal de stekker uit het stopcontact.**

Gebruik het apparaat nooit met verstopte ventilatiesleuven! Reinig de ventilatiesleuven voorzichtig met een droge borstel. Reinig de buitenkant van het apparaat regelmatig met een poetsdoek. Gebruik geen sproei-apparaat, hogedrukreiniger, stoomreiniger of stromend water voor het reinigen! De elektrische veiligheid van het apparaat kan daardoor in gevaar komen. Houd de greepgedeelten van het apparaat altijd vrij van olie en vet. Gebruik geen siliconenhoudende reinigingsmiddelen.

Bij de M-klasse stofzuiger het volgende in acht nemen: Bij onderhoud en reiniging moet het apparaat steeds worden behandeld, dat er geen gevaar voor het onderhoudspersoneel of andere personen ontstaat. Maak gebruik van een gefilterde afzuiging. Draag beschermende kleding. Reinig de werkplek zo, dat er geen gevaarlijke stoffen in de omgeving achterblijven.

Voordat het apparaat uit het gebied met gevaarlijke stoffen wordt verwijderd, de buitenkant van het apparaat afzuigen, schoonvegen of goed inpakken. Vermijd daarbij de verdeling van achtergebleven, gevaarlijk stof.

Bij onderhouds- en reparatiewerkzaamheden moeten alle verontreinigde onderdelen, die niet voldoende kunnen worden gereinigd in dichte zakken worden verpakt en volgens de geldende voorschriften worden afgevoerd.

Minstens eenmaal per jaar moet op stofzuigers van de M-klasse door de Hilti Service of een ander gekwalificeerd persoon een stoftechnische controle worden uitgevoerd, waarbij onder andere wordt gecontroleerd op beschadigingen aan het filter, luchtdichtheid van het apparaat en de werking van de controlesystemen.

### 8.7 Reparaties

#### WAARSCHUWING

**Reparaties aan elektrische onderdelen mogen alleen door een elektrotechnicus worden uitgevoerd.**



Controleer alle uitwendige delen van het apparaat regelmatig op beschadigingen en ga na of alle bedieningselementen correct functioneren. Gebruik het apparaat niet wanneer er onderdelen beschadigd zijn of bedieningselementen niet correct functioneren. Laat het apparaat door de Hilti-service repareren.

### 8.8 Controle na schoonmaak- en onderhoudswerkzaamheden

Na schoonmaak- en onderhoudswerkzaamheden moet worden gecontroleerd of de stofzuiger weer correct gemonteerd is en foutloos functioneert.

Voer een volledige test uit.

## 9 Foutopsporing

Fout	Mogelijke oorzaak	Oplossing
Er klinkt een akoestisch waarschuwingssignaal (verminderde zuigcapaciteit) (VC 20-UM/ VC 40-UM).	Stofzak vol.	Stofzak vervangen. Zie hoofdstuk: 7.4.2 Stofzak kunststof vervangen <b>4</b> Zie hoofdstuk: 7.4.1 Stofzak papier/filter vervangen
	Filterelement is sterk vervuild.	Zo nodig filterelement vervangen. Zie hoofdstuk: 8.2 Filterelement vervangen
	Stofzuigerslang of stofkap van elektrisch apparaat verstopt.	Slang en stofkap schoonmaken.
	Slangdiameter-instelling in de verkeerde stand.	Zie hoofdstuk: 7.1 Slangdiameter-instelling (VC 20-UM/ VC 40-UM)
Er wordt stof uit het apparaat geblazen.	Filterelement niet correct gemonteerd.	Filterelement opnieuw monteren.
	Filterelement beschadigd.	Nieuw filterelement aanbrengen.
	Afdichting van filter beschadigd.	Nieuw filterelement aanbrengen.
Apparaat schakelt onbedoeld aan en uit of de gebruiker krijgt elektrische schokken.	Elektrostatische aarding is niet gewaarborgd; Apparaat op een niet-geaard stopcontact aangesloten.	Apparaat op geaard stopcontact aansluiten; Antistatische slang gebruiken.
Het apparaat werkt niet of schakelt na korte tijd uit.	Wateruitschakeling is geactiveerd.	Reinig de sondes en de omgeving van de sondes met een borstel.
Motor draait niet meer.	Zekeringautomaat van het netstopcontact is uitgeschakeld.	Zekeringautomaat inschakelen. Na nogmaals uitschakelen de oorzaak opsporen.
	Reservoir vol.	Apparaat uitschakelen. Reservoir legen. Zie hoofdstuk: 7.8.2 Vuilreservoir zonder stofzak leegmaken (bij vloeistoffen)
	Thermische beveiliging van motor is in werking getreden.	Apparaat uitschakelen en ca. 5 min laten afkoelen. Als de motor niet werkt, moet de klantendienst worden opgezocht.
	De thermische beveiliging van de motor schakelt de motor herhaaldelijk uit, omdat de ventilatiesleuven vervuild zijn.	Reinig de ventilatiesleuven voorzichtig met een droge borstel.
Motor draait niet in de automatische stand.	Aangesloten apparaat is defect of niet correct aangesloten.	Aangesloten apparaat op werking controleren resp. stekker correct aansluiten.
Automatische filterelementreiniging werkt niet	Geen zuigslang aangesloten.	Zuigslang aansluiten.

## 10 Afval voor hergebruik recycleren



Hilti-apparaten zijn voor een groot deel vervaardigd van materiaal dat kan worden gerecycled. Voor hergebruik is een juiste materiaalscheiding noodzakelijk. In veel landen is Hilti er al op ingesteld om uw oude apparaat voor recycling terug te nemen. Vraag hierover informatie bij de klantenservice van Hilti of bij uw verkoopadviseur.



Alleen voor EU-landen

Geef elektrische apparaten niet met het huisvuil mee!

Overeenkomstig de Europese richtlijn inzake oude elektrische en elektronische apparaten en de toepassing daarvan binnen de nationale wetgeving, dienen gebruikte elektrische apparaten en accu-packs gescheiden te worden ingezameld en te worden afgevoerd naar een recyclingbedrijf dat voldoet aan de geldende milieu-eisen.

### Afvoeren van boorslib

Vanuit milieuoogpunt is het afvoeren van boorslib in water of in de riolering zonder juiste voorbehandeling problematisch. Informeer bij de lokale instanties naar de bestaande voorschriften. Wij adviseren de volgende voorbehandeling:

1. Verzamel het boorslib (bijvoorbeeld met de natzuiger).
2. Laat het boorslib bezinken en breng de vaste bestanddelen naar een vuilstortplaats voor bouwafval. (Uitvloekingsmiddelen kunnen het afscheidingsproces versnellen.)
3. Voor u het resterende water (basisch, pH waarde > 7) afvoert in de riolering, neutraliseert u dit door een zuur neutralisatiemiddel toe te voegen of door het met veel water te verdunnen.

### Boorstof afvoeren

Boorstof moet overeenkomstig de geldende nationale voorschriften worden afgevoerd.

## 11 Fabrieksgarantie op apparatuur

Hilti garandeert dat het geleverde apparaat geen materiaal- of fabricagefouten heeft. Deze garantie geldt onder de voorwaarde dat het apparaat in overeenstemming met de handleiding van Hilti gebruikt, bediend, verzorgd en schoongemaakt wordt, en dat de technische uniformiteit gehandhaafd is, d.w.z. dat er alleen origineel Hilti-verbruiksmateriaal en originele Hilti-toebehoren en -reserveonderdelen voor het apparaat zijn gebruikt.

Deze garantie omvat de gratis reparatie of de gratis vervanging van de defecte onderdelen tijdens de gehele levensduur van het apparaat. Onderdelen die aan normale slijtage onderhevig zijn, vallen niet onder deze garantie.

**Verdergaande aanspraak is uitgesloten voor zover er geen dwingende nationale voorschriften zijn die hier-**

**van afwijken. Hilti is met name niet aansprakelijk voor directe of indirecte schade als gevolg van gebreken, verliezen of kosten in samenhang met het gebruik of de onmogelijkheid van het gebruik van het apparaat voor welk doel dan ook. Stilzwijgende garantie voor gebruik of geschiktheid voor een bepaald doel is nadrukkelijk uitgesloten.**

Voor reparatie of vervanging moeten het toestel of de betreffende onderdelen onmiddellijk na vaststelling van het defect naar de verantwoordelijke Hilti-marktorganisatie worden gezonden.

Deze garantie omvat alle garantieverplichtingen van de kant van Hilti en vervangt alle vroegere of gelijktijdige, schriftelijke of mondelinge verklaringen betreffende garanties.

## 12 EG-conformiteitsverklaring (origineel)

Omschrijving:	Nat-/droogstofzuiger
Type:	VC 20-U/ VC 20-UM/ VC 40-U/ VC 40-UM
Bouwjaar:	2007

Als de uitsluitend verantwoordelijken voor dit product verklaren wij dat het voldoet aan de volgende voorschriften en normen: 2006/42/EG, 2004/108/EG, 2011/65/EU, EN 60335-1, EN 60335-2-69, EN ISO 12100.

**Hilti Corporation, Feldkircherstrasse 100,  
FL-9494 Schaan**



**Paolo Luccini**  
Head of BA Quality and Process Management  
Business Area Electric Tools & Accessories  
01/2012



**Johannes Wilfried Huber**  
Senior Vice President  
Business Unit Diamond  
01/2012

### Technische documentatie bij:

Hilti Entwicklungsgesellschaft mbH  
Zulassung Elektrowerkzeuge  
Hiltistrasse 6  
86916 Kaufering  
Deutschland

nl



Hilti Corporation

LI-9494 Schaan

Tel.: +423 / 234 21 11

Fax: +423 / 234 29 65

[www.hilti.com](http://www.hilti.com)

5.962-737

Hilti = registered trademark of Hilti Corp., Schaan

W 3472 | 1113 | 00-Pos. 8 | 1

Printed in Italy © 2013

Right of technical and programme changes reserved S. E. & O.

224937 / A4



224937