

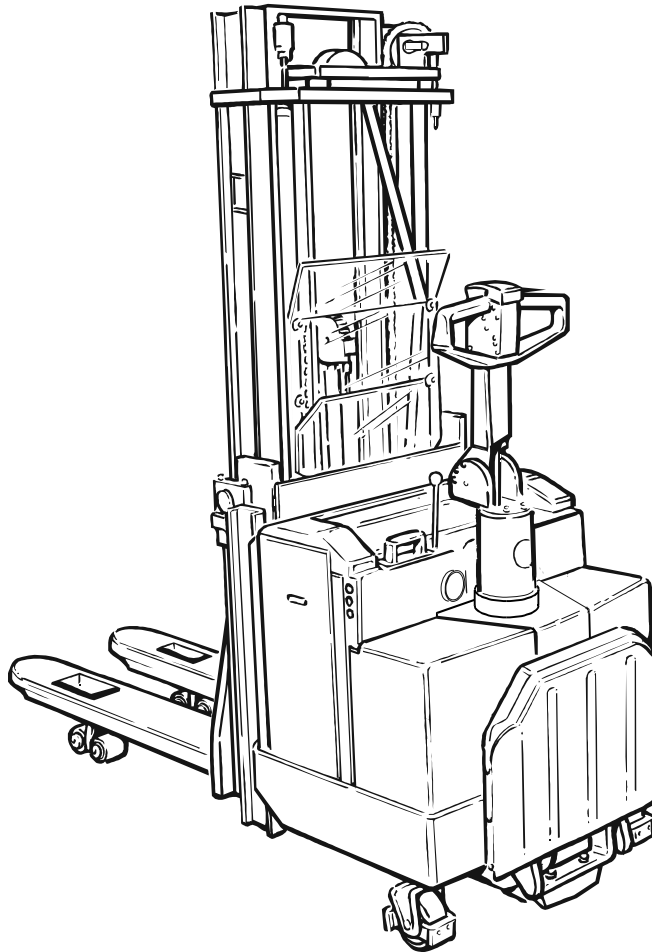


WAARSCHUWING!

Voordat u de truck gaat gebruiken eerst de HANDLEIDING VOOR DE BESTUURDER doorlezen.

OPGELET!

Bewaar deze handleiding als naslagwerk.



Handleiding bestuurder NL

BT LSF 1250
BT LSF 1250-8
BT LSF 1600

Geldig voor machinenummer: 550563AA

Bestelnummer: 173372-360

Uitgave: 2000-04-13 SSD

BT Products AB
S-595 81 MJÖLBY SWEDEN

Alleen geldig voor machinenummer:

--	--	--	--	--	--	--	--	--	--

Voor uw eigen veiligheid is het belangrijk dat u deze Handleiding voor de bestuurder leest!

Voordat u deze truck gaat gebruiken, is het uitermate belangrijk dat u de inhoud van de Handleiding voor de bestuurder volledig hebt **gelezen** en ook begrepen, zodat u de truck **veilig** en **efficiënt** kunt gebruiken.

Deze Handleiding bevat informatie over hoe u de truck moet gebruiken, alsmede veiligheidsregels en hoe u de truck in een veilige staat houdt door dagelijkse onderhoudsroutines.

Alleen personeel dat is opgeleid als bestuurder van dit type truck mag deze truck gebruiken.

Het is de verantwoordelijkheid van uw werkgever om ervoor te zorgen dat u voldoende kennis hebt over hoe de truck veilig te gebruiken. Aarzel niet uw chef te raadplegen als u ook maar enigszins onzeker bent over het gebruik van deze truck.

Volg altijd de waarschuwingsvoorschriften in deze Handleiding en de veiligheidsaanduidingen op de truck om ongelukken te voorkomen.

BT Products AB

Veiligheidsvoorschriften	5
Waarschuwingssymbolen	5
Algemene veiligheidsvoorschriften	7
Waarschuwings- en informatietekens	12
Beschrijving van de truck	13
Beoogde toepassing van de truck	14
Niet-toegestane toepassing van de truck	14
Truckgegevens	15
Afmetingen van de truck	16
Typeplaatje	18
Capaciteitsplaatje	18
Modificatieplaatje	19
Aanvullend informatieplaatje	19
Belangrijkste onderdelen	20
Bediening en instrumentarium	22
Opties	26
Rijden	28
De truck starten	28
Remmen	29
Snelheidsvermindering	29
Sturen	30
De truck parkeren	30
Lasten transporteren	31
Een last oppakken	32
Een last neerzetten	33
Accu	34
De accu vervangen	34
De accu laden	37
Onderhoud van de accu	39
Dagelijks onderhoud/veiligheidscontroles	41
Onderhoud	44
Reinigen	46
Onderhoudschema	48
Smeringstabel	52
Specificaties olie en vet	52

Transport en opslag van de truck	54
Afmetingen en gewicht van de standaard truck	54
De truck optillen	54
Een defecte truck transporteren	55
De truck in opslag	56
Starten nadat de truck een tijd niet is gebruikt	56
Recyclen/afvoeren	57
De accu afvoeren	57
De truck verschromen	57

Veiligheidsvoorschriften

Waarschuwingssymbolen

Volg altijd de waarschuwingssymbolen in dit Gebruikershandboek en de veiligheidsaanduidingen op de truck om ongelukken te voorkomen.

Waarschuwingsniveaus

In dit handboek zijn waarschuwingsteksten met betrekking tot de veiligheid op vier niveaus aangegeven; ze geven aan wat de risico's zijn, beschrijven de gevolgen en geven aan hoe u ongelukken kunt voorkomen.



GEVAAR!

Een waarschuwing dat niet-opvolgen van de instructies een ongeluk tot gevolg zal hebben.

De gevolgen: ernstig lichamelijk letsel of mogelijk dood en/of uitermate zware materiële schade.



WAARSCHUWING!

Een waarschuwing dat niet-opvolgen van de instructies een ongeluk tot gevolg kan hebben.

De gevolgen: ernstig lichamelijk letsel of mogelijk dood en/of zware materiële schade.



VOORZICHTIG!

Een waarschuwing dat niet-opvolgen van de instructies een ongeluk tot gevolg kan hebben.

De gevolgen: lichamelijk letsel en/of materiële schade.

OPGELET!

Geeft aan dat niet-opvolgen van de instructies kan leiden tot een storing of stilstand.

Verbodsymbolen



NIET ROKEN!

Als er wordt gerookt in situaties waar een rookverbod geldt, kan dit leiden tot een ernstig ongeluk.



OPEN VUUR VERBODEN!

Als er open vuur wordt gebruikt in situaties waar wordt aangegeven dat open vuur verboden is, kan dit leiden tot een ernstig ongeluk.



ALGEMEEN VERBOD

Als het verbod wordt genegeerd, kan dat leiden tot een ernstig ongeluk.

Voorschriftsymbolen



VEILIGHEIDSSCHOENEN

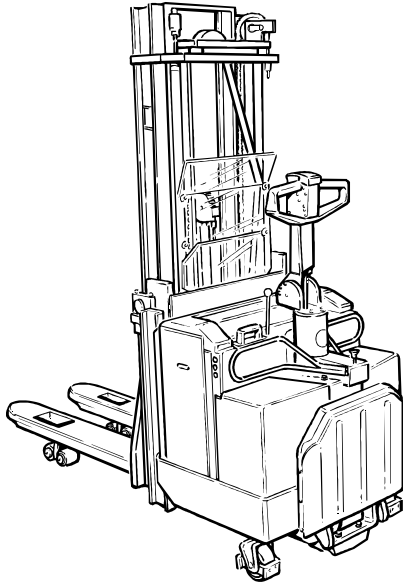
Bij de veiligheidsschoenen-aanduiding moeten altijd veiligheidsschoenen worden gedragen om persoonlijk letsel te voorkomen.



VEILIGHEIDSBRIL

Bij de veiligheidsbril-aanduiding moet altijd een veiligheidsbril worden gedragen om persoonlijk letsel te voorkomen.

Algemene veiligheidsvoorschriften



- Voer altijd dagelijks onderhoud uit voordat de truck wordt gebruikt, zie het hoofdstuk Dagelijks onderhoud en veiligheidscontroles. Controleer of alle veiligheidsvoorzieningen, beschermingen en veiligheidsschakelaars goed werken, vóórdat u de truck gaat gebruiken. Deze veiligheidsvoorzieningen mogen niet worden uitgeschakeld of verwijderd.
- Controleer of alle waarschuwingsplaatjes en aanduidingsplaatjes schoon en onbeschadigd zijn.

De accu moet worden vastgezet in het compartiment dat daarvoor is bedoeld. De accu moet het gewicht hebben dat overeenkomt met de op het typeplaatje van de truck aangegeven waarde.

De truck mag niet worden gebruikt als hij schade heeft opgelopen of storingen vertoont waardoor de veiligheid of veilig gebruik in het geding is. Gebruik de truck pas weer na reparatie, aanpassing of afstelling, als hij is gecontroleerd en goed bevonden door personeel dat daartoe de bevoegdheid heeft gekregen van BT.

Bediening van de truck



De truck is ontworpen en gemaakt om te dienen als uw gereedschap, om goederen te laden en om goederen op verschillende hoogtes te plaatsen.

Omdat de truck is uitgerust met steunpoten die kunnen worden geheven, wat werken op hellingen en oneffen oppervlakken vereenvoudigt, kan hij ook worden gebruikt voor het laden en lossen van goederen op verhogingen.

Als de truck moet worden ingezet in koelhuizen, dan moet de truck speciaal voor deze gebruiksvorm worden gebouwd.

Het is **niet toegestaan** om de truck te gebruiken voor andere doeleinden dan waarvoor hij is ontworpen en geproduceerd; u mag hem dus o.a. niet gebruiken:

- Op plekken waar gas in de lucht zit dat brand of explosies kan veroorzaken.
- Als trekker voor opleggers.
- Om andere trucks te trekken.
- Om passagiers te vervoeren/heffen.

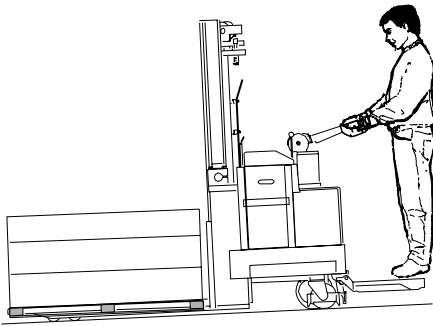
De verantwoordelijkheid van de bestuurder

- De truck mag alleen worden bediend door mensen die daarvoor een speciale opleiding hebben gehad en die toestemming hebben van het management om de truck te besturen.
- Elk land kent zijn eigen veiligheidsvoorschriften. De bestuurder is verplicht deze te kennen en op te volgen. Dit geldt ook voor plaatselijke verordeningen en voor de verschillende vormen van goederenbehandeling. Als de aanbevelingen in dit handboek afwijken van die in uw eigen land, volg dan de ter plekke geldende veiligheidsverordeningen op.
- De truck moet worden verzekerd overeenkomstig de richtlijnen en de wetgeving geldend op de plaats waar de truck wordt gebruikt.
- Alle ongelukken die lichamelijk letsel, of schade aan gebouwen of materieel hebben veroorzaakt moeten aan de chef worden gemeld. Ook bijna-ongelukken en storingen van de truck moeten worden gemeld.
- Rijd voorzichtig, verstandig en verantwoordelijk met de truck.
- De plaatselijke verordeningen betreffende de persoonlijke veiligheidsuitrusting moeten worden nageleefd.
- De truck niet met vette handen of vette schoenen bedienen, vanwege het risico van uitglijden.

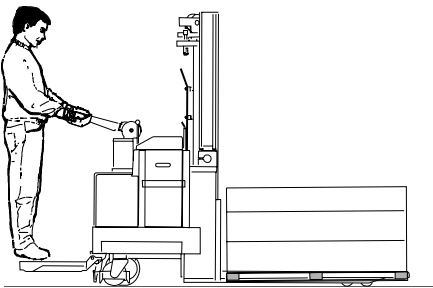
Werkplek

- Als er truckgangen zijn gemarkeerd, gebruik de truck dan alleen in deze gangen.
- Rijd alleen op een harde en vlakke ondergrond met de truck, bijv. beton of asfalt.
- Controleer of de vloer waarop de truck wordt gebruikt genoeg draagvermogen heeft om het **totale gewicht** van de truck inclusief de maximale last en de bestuurder te dragen.
- Let vooral goed op eventuele uitstekende delen van rekken, schappen of wanden die letsel kunnen veroorzaken of de truck kunnen beschadigen.
- Het is andere personen **verboden** zich in de buurt van de truck te bevinden als er gevaar is voor persoonlijk letsel. Bijv. daar waar het gevaar bestaat dat men wordt geraakt door een vallende last of het daal- of hefmechanisme, of binnen het rijbereik van de truck.

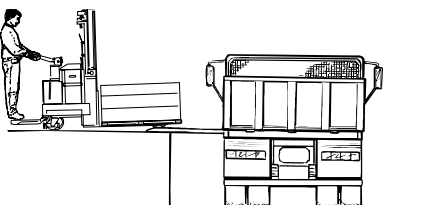
Rijden en rijgedrag



- Als u met de truck rijdt, doe dat dan altijd vanaf een specifiek daarvoor aangewezen bedieningsplaats: als meelopende bestuurder of staand op het platform.
- Zorg altijd dat u alles onder controle hebt als u de truck bestuurt en stuur verantwoordelijk. Vermijd plotseling optrekken en remmen en neem de bochten rustig.
- Op hellingen altijd langzaam rijden met de truck. Rijd op de helling altijd met de last omlaag gericht. Rijd hellingen recht op en af met de truck. Het is **niet** toegestaan om met de truck te keren op een helling.
- Minder vaart als het rijoppervlak glad is, om te voorkomen dat de truck gaat glijden of omslaat.
- Rijd altijd met de vorken in de allerlaagste stand, behalve wanneer u een last oppakt of neerzet.
- Pas de snelheid aan de rijomstandigheden aan. Let op voetgangers of andere trucks die zich op de werkplek bevinden. Minder snelheid als het zicht wordt beperkt.



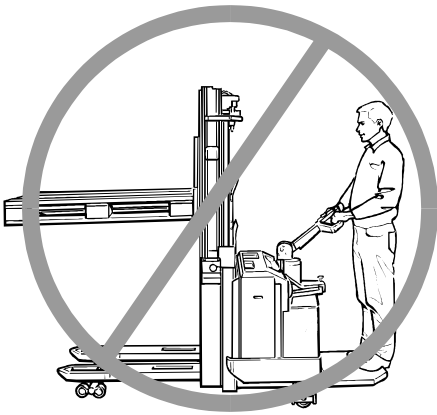
- Als de last het uitzicht belemmert, bestuur de truck dan altijd met de last aan de achterzijde.
- Vraag, wanneer het zicht van de bestuurder wordt belemmerd, zonodig of iemand aanwijzingen wil geven, zodat het transport kan plaatsvinden zonder het risico dat iemand letsel oploopt of er materiële schade wordt veroorzaakt.
- Wees speciaal attent op ander personeel en vaste bewegende objecten op de werkplek om zo ongelukken te voorkomen.
- Houd er altijd rekening mee dat u moet stoppen als er anderen op de werkplek zijn.
- Bewaar een veilige afstand tot alle voertuigen vóór u.
- Bewaar altijd een veilige afstand tot kaderanden, laadperrons e.d. Kijk uit voor plaatsen die als "gevaarlijk" zijn aangegeven.
- Gebruik de claxon als u wilt inhalen en om de aandacht te trekken van anderen.
- Geef altijd voorrang aan een geladen truck bij kruisingen en in smalle gangen.
- Het is **nooit** toestaan dat er passagiers meerijden op de truck.
- Voordat met de truck over een laadverhoging wordt gereden, dient de bestuurder eerst te controleren of de verhoging goed vastzit en of hij het noodzakelijke draagvermogen heeft. Rijd langzaam en voorzichtig over de verhoging.



Veiligheidsvoorschriften

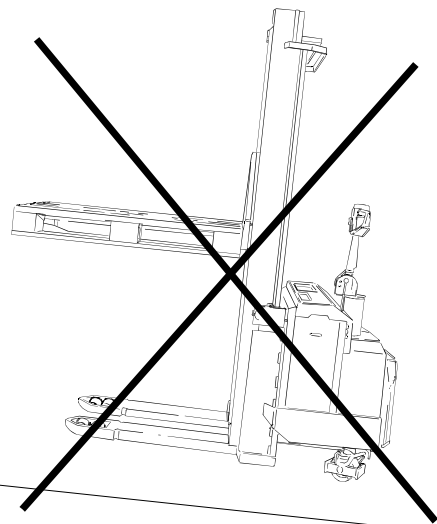
- Wanneer u met het voertuig op een ander voertuig rijdt, zorg er dan voor dat dit voertuig stabiel is en dat het goed op de rem staat.
- Voordat u met de truck een lift inrijdt, dient u te controleren of de lift het totale gewicht van de truck, de last, de bestuurder en eventuele andere personen in de lift aankan. Ga de lift eerst met de last binnen. Er mogen geen andere personen in de lift zijn, als de last of de truck de lift in- of uitgaat.

Lastenbehandeling



- Rijd voorzichtig tijdens het oppakken en neerzetten van een last.
- De steunpoten moeten bij stapelen in de laagste stand staan.
- Rijd alleen met geheven vorken wanneer u een last oppakt of neerzet. Bewaar altijd een veilige afstand tot de mensen die zich in de directe nabijheid bevinden.
- Verwerk alleen lasten die binnen het toegestane hefvermogen van de truck vallen. De lengte en breedte van de vorken moeten worden aangepast aan de vorm en de afmetingen van de last.
- Behandel alleen stabiele en veilig bevestigde lasten.
- Let extra goed op bij de behandeling van lange en hoge lasten.

De truck parkeren



- De truck altijd parkeren met de lastdragers en de steunpoten in de laagste stand en zet de truck tevens op de rem.
- Parkeer de truck altijd op de aangewezen parkeerplaats.
- Parkeer de truck **nooit** met de contactsleutel nog in het contactslot.
- De truck **nooit** op een helling parkeren.
- De truck mag **nooit** zo worden geparkeerd, dat nooduitgangen erdoor geblokkeerd raken.
- De truck mag **nooit** zo worden geparkeerd, dat hij het overige verkeer of werk belemmert.

Omgang met de accu

- Ga altijd voorzichtig om met de accu en de accustekker. Lees de volgende aanwijzingen nauwgezet door, voordat u de accu verwisselt of laadt, en volg ze op. Zie het hoofdstuk *Accu*.



- Draag altijd een veiligheidsbril als u met de accu werkt.
- Zorg ervoor dat de accu het gewicht heeft dat overeen komt met de informatie op het typeplaatje van de truck.
- Zorg ervoor dat de accu goed is vastgezet in het compartiment.

Onderhoud en reparatie

Om storingen en ongelukken te voorkomen, moeten de onderhoudsinstructies worden opgevolgd. Zie daarvoor het hoofdstuk *Onderhoud*. Onderhoud, afstelling en reparatie van de truck is voorbehouden aan bevoegd en daartoe door BT opgeleid personeel.

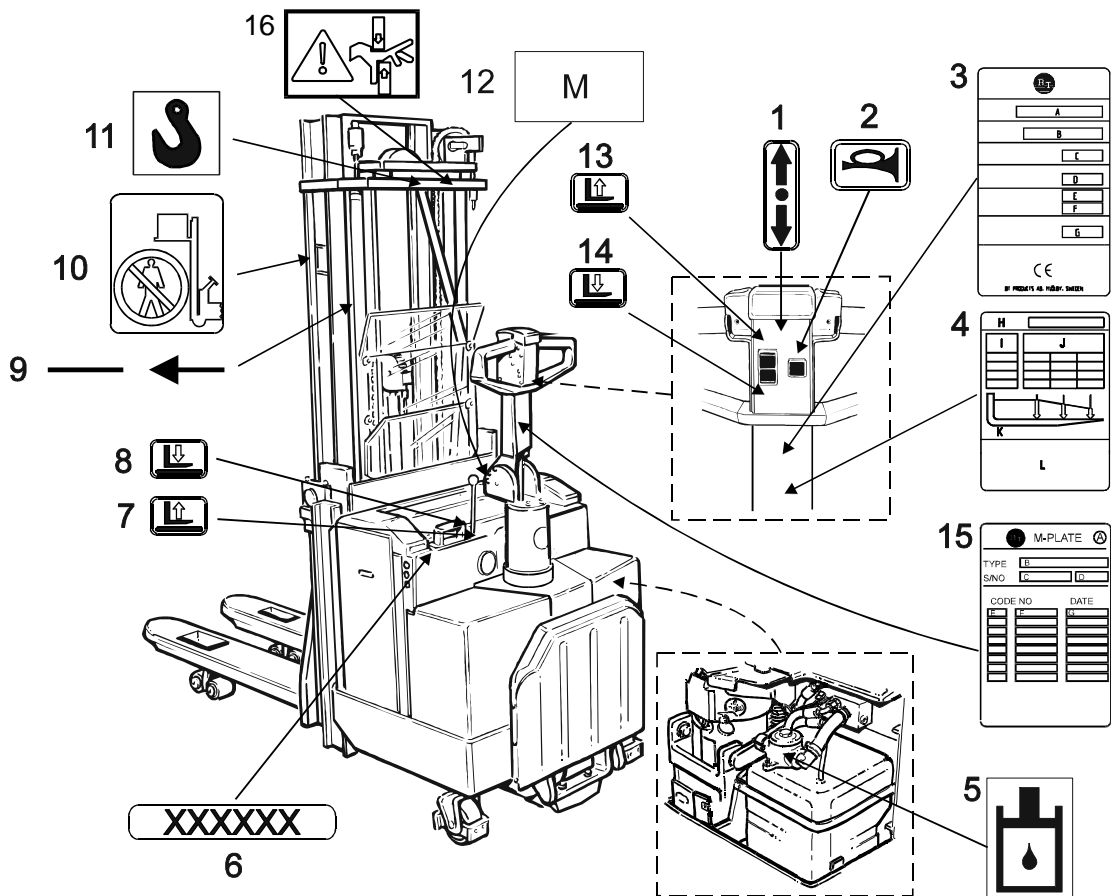
Gebruik alleen door BT goedgekeurde reserve-onderdelen.

Aanpassingen en veranderingen aan de truck die van invloed zijn op de veiligheid en de functie van de truck, zijn niet toegestaan.

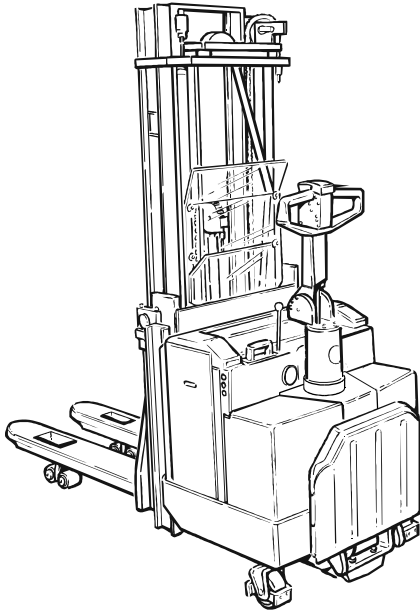
Waarschuwings- en informatietekens

De onderstaande afbeelding geeft aan waar alle tekens zich bevinden op de truck en wat ze betekenen.

1. Rijrichting
2. Claxon/alarm
3. Typeplaatje
4. Capaciteitsplaatje
5. Hydrauliek oliepeil
6. Machinenummer
7. Hydraulische hefboom: de vorken heffen
8. Hydraulische hefboom: de vorken laten dalen
9. Maximale hoogte voor nominale Hefvermogen
10. Niet onder een overhangende last doorlopen
11. Hefpunten
12. Aanvulling en informatieplaatje
13. Hydraulische hefboom: de steunpoten heffen
14. Hydraulische hefboom: de steunpoten laten dalen
15. Modificatieplaatje
16. Gevaar voor bekneld raken



Beschrijving van de truck



De truck is een door batterijen aangedreven steunpoottruck met steunpoten die kunnen worden geheven. In de standaard uitvoering is de truck uitgerust met een stuurarm, waarmee de truck naar eigen voorkeur kan worden bediend: staand op het rijplatform of meelopen.

De LSF 1250-8 is een snellere versie, uitgerust met veiligheidshekjes; de maximum snelheid is verhoogd tot 8 km/u.

Met de veiligheidshekken naar beneden geklapt in de richting van de vork en de bestuurder staande op het platform is de maximumsnelheid van de truck 6 km/u.



Met de hekken naar beneden geklapt in de richting van het aandrijfwiel en de bestuurder staande op het rijplatform is de maximumsnelheid van de truck 8 km/u.



Ook een standaard LSF 1250 (6 km/u) kan met hekken worden uitgerust. De maximumsnelheid is dan altijd 6 km/u, onafhankelijk van de positie van de hekken en het platform.



VOORZICHTIG!

Risico van bekneld raken.

Er bestaat een risico bekneld te raken wanneer u de truck rijdt met omhooggeklapt platform en uitgeklapte hekken.

Vouw de hekken altijd in wanneer het platform omhooggeklapt is.

Beschrijving van de truck

De LSF 1250 en de LSF 1250-8 truck hebben een maximum hefvermogen van 1250 kg.

De LSF 1600 heeft een maximum hefvermogen van 1600 kg.

De truck heeft een 24 V elektrisch systeem met een variabel transistor-geregeld systeem waarmee de snelheid tijdens het rijden soepel kan worden geregeld.

De truck kan worden uitgerust met verschillende accessoires, o.a. een rubberen bumper, een beschermdak, een lastrek, een urenteller/batterijconditiemeter en een schrijftafeltje. De truck kan ook worden voorzien van roestvrijstalen assen en olie voor lagere temperaturen als hij moet worden gebruikt in koele en vochtige werkomgevingen.

De vorken worden geheven met behulp van een krachtige hydraulische eenheid. Het heffen, het dalen en het positioneren van de vorken gebeurt met behulp van de hydraulische ventielen van de truck.

Opmerking: Bepaalde truckmodellen die in deze bedieningshandleiding voor de bestuurder staan, zijn niet in elk land op de markt gebracht.

Beoogde toepassing van de truck

De truck is alleen ontworpen en gemaakt om goederen te behandelen. De truck moet worden uitgerust met de accessoires die bij de gewenste toepassing horen.

Niet-toegestane toepassing van de truck

De truck is ontworpen om binnen lasten te behandelen. Het is dan ook niet toegestaan om de trucks voor andere doeleinden te gebruiken, zoals:



- Op plekken waar gas in de lucht zit dat brand of explosies kan veroorzaken.
- Als sleeptruck voor opleggers.
- Om andere trucks te trekken.
- Om passagiers te vervoeren/heffen.
- Om op gravel of gras te rijden.

Truckgegevens

De tabel geeft informatie over enkele technische gegevens die van nut kunnen zijn tijdens het dagelijkse gebruik van de truck.

Modelontwerp	LSF 1250	LSF 1250-8	LSF 1600
Nominale hefcapaciteit, kg *	1250	1250	1600
Hefhoogte, mm	2350-5400	2350-5400	2350-5400
Rijsnelheid zonder last, m/s	1,7	2,2	1,7
Rijsnelheid met nominale last, m/s	1,4	1,8	1,3
Nominale hellingshoek met last, %	10	10	10
Gewicht zonder batterij, kg	1005 -1180	1005-1180	880-1135
Gewicht met batterij, kg (Ah)	1210-1385 (240)	1210-1385 (240)	1085-1340 (240)
Draaicirkel (Wa), mm (vorkenlengte 1150 mm)	1640	1640	1600
Continu geluidsniveau, dB A	< 70	< 70	<70
Trilling van het gehele lichaam, de waarde conform document N47E CEN/TC150/WG8, m/s ²	-	0,65	-
Toegestaan aandrijf wiel, materiaal	Rubber Profielrubber Niet-afgevend rubber Vulkollan Elastomer Tractothaan	Rubber Profielrubber Niet-afgevend rubber Vulkollan Elastomer Tractothaan	Rubber Profielrubber Niet-afgevend rubber Vulkollan Elastomer Tractothaan

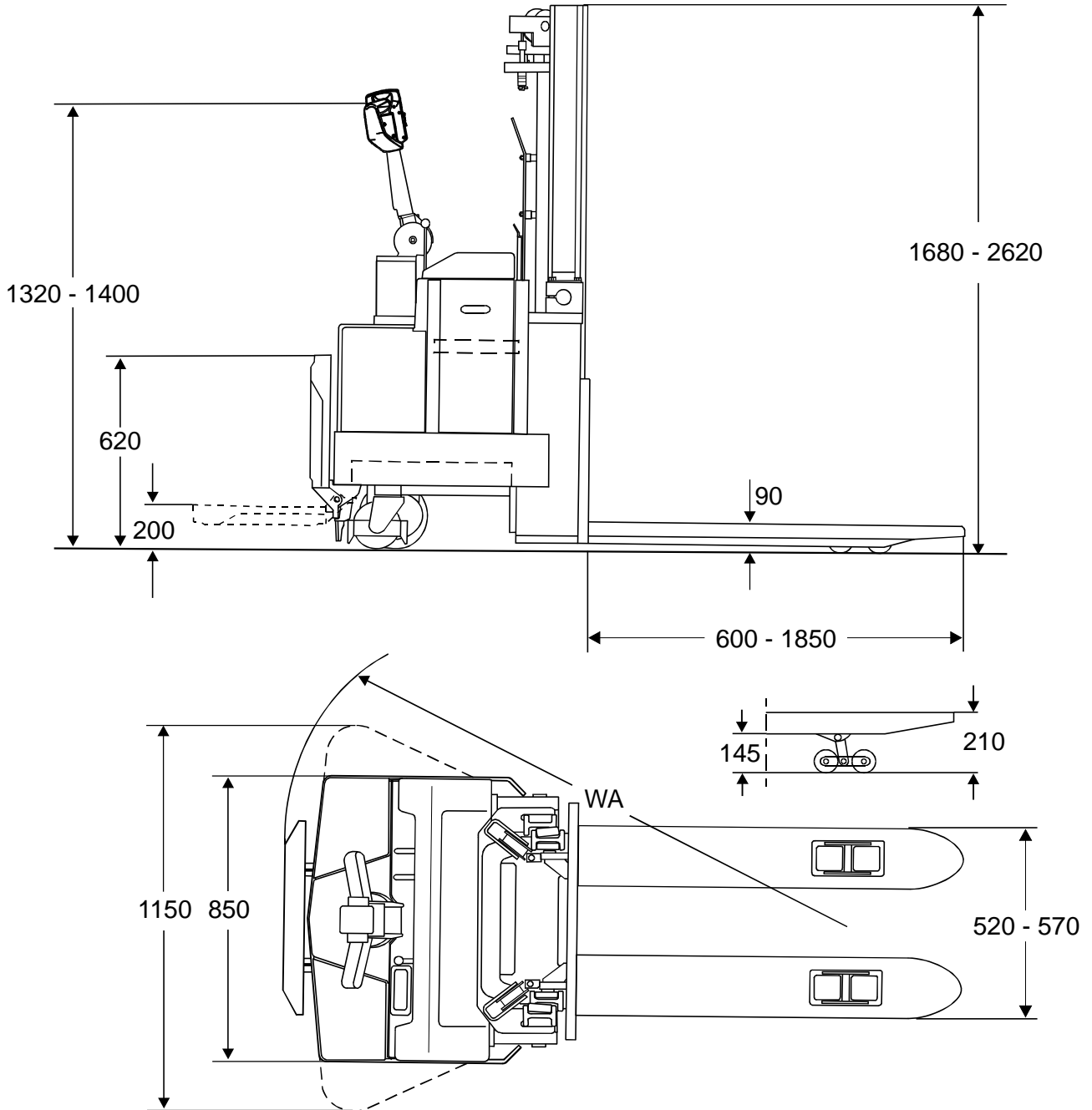
* Er kan een afwijking voorkomen voor aan applicaties aangepaste trucks. De juiste waarde blijkt uit het Typeplaatje van de truck. In deze gevallen is de truck tevens voorzien van een Modificatieplaatje.

Op het typeplaatje van de truck staat het hefvermogen, de hefhoogte en het gewicht.

Afmetingen van de truck

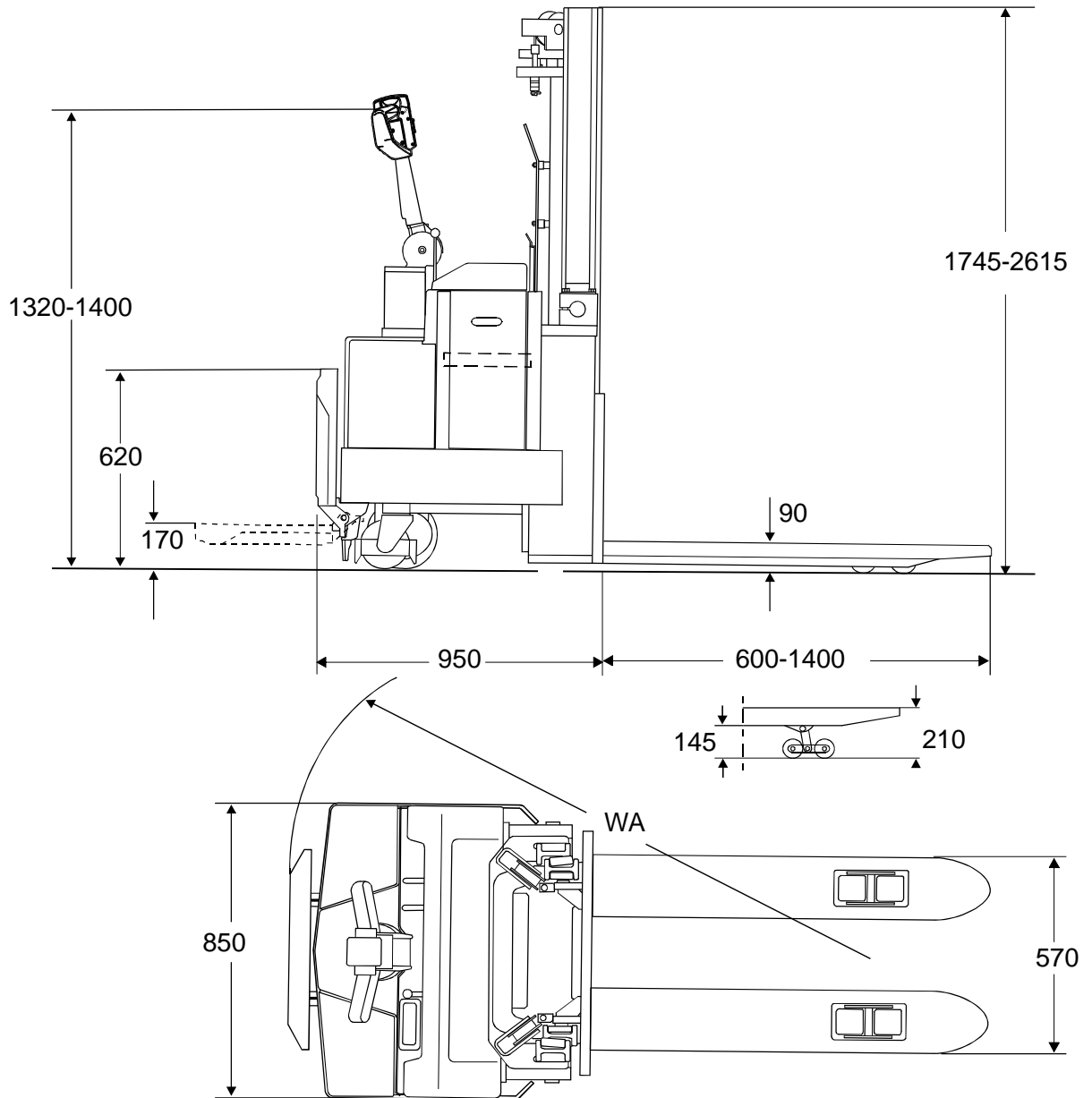
De tekening geeft de buitenafmetingen van de truck in de standaard uitvoering.

LSF 1250 & LSF 1250-8



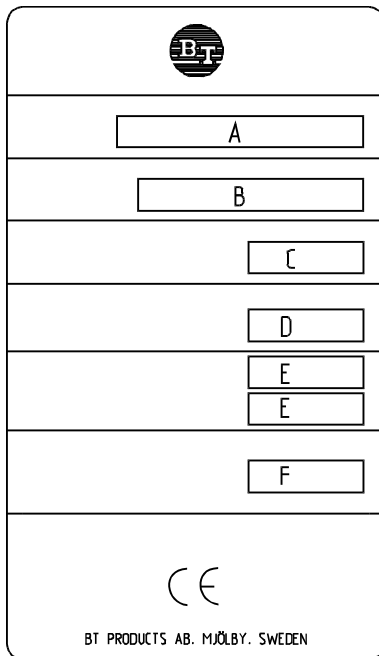
Beschrijving van de truck

LSF 1600



Typeplaatje

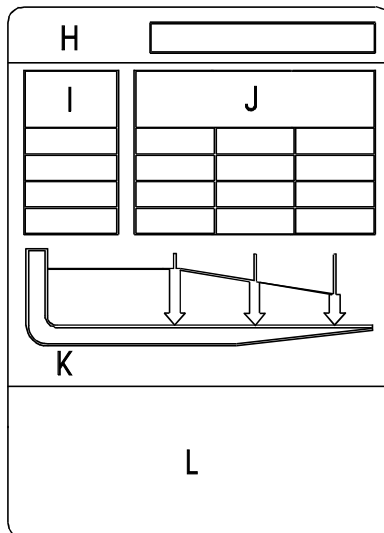
Op de tekening ziet u het typeplaatje van de truck.



Punt	Tekst		Maateenheid
A	TYPE		
B	NR		
C	NOMINALE CAPACITEIT		kg
D	GEWICHT ZONDER ACCU		kg
E	GEWICHT ACCU	MAX MIN	kg kg
F	ACCUSPANNING		V


Capaciteitsplaatje

Op de tekening ziet u het capaciteitsplaatje van de truck.



Punt	Tekst	Maateenheid
H	NR	
I	HEFHOOGTE	mm
J	WERKELIJKE CAPACITEIT	kg
K	LASTPUNTAFSTAND	mm
L	RIJD STEEDS MET NEERGELATEN VORKEN BEHALVE BIJ HET STAPELEN	

Modificatieplaatje

 M-PLATE (A)		
TYPE <input type="text" value="B"/>		
S/NO <input type="text" value="C"/>		<input type="text" value="D"/>
CODE NO		DATE
<input type="text" value="E"/>	<input type="text" value="F"/>	<input type="text" value="G"/>
<input type="text"/>	<input type="text"/>	<input type="text"/>
<input type="text"/>	<input type="text"/>	<input type="text"/>
<input type="text"/>	<input type="text"/>	<input type="text"/>
<input type="text"/>	<input type="text"/>	<input type="text"/>
<input type="text"/>	<input type="text"/>	<input type="text"/>
<input type="text"/>	<input type="text"/>	<input type="text"/>

Op de afbeelding ziet u een modificatieplaatje. U vindt een dergelijk plaatje op trucks die niet als standaard truck zijn afgeleverd of trucks die aanpassingen hebben ondergaan na aflevering door de fabrikant. Op het plaatje is o.a. onderstaande informatie te vinden.

Punt	Tekst
A	Modificatieplaatje
B	Type
C	Serienummer
D	Gefabriceerd in (basistruck)
E	Gefabriceerd in (opties)
F	Modificatienummer
G	Datum

Aanvullend informatieplaatje

M

Punt	Tekst	Maat- eenheid
M	BIJ OPNEMEN OF AFZETTEN VAN DE LAST MOETEN DE STEUNPOTEN VOLLEDIG GEDAALD ZIJN	

Belangrijkste onderdelen

- 1. Stuurarm:**

De truck kan worden bestuurd door de bestuurder terwijl hij op het rijplatform staat of wanneer hij meeloopt. De truck kan 185 graden draaien. In de hoogste en de laagste stand van de stuurarm wordt de rem geactiveerd.
- 2. Typeplaatje:**

Met type, fabrikant, machinenummer, bouwjaar, gewicht zonder batterij, batterijgewicht, nominale capaciteit en batterijspanning.
- 3. Kappen:**

Makkelijk op te klappen en te verwijderen, zodat men tijdens het onderhoud overal goed bij kan komen.
- 4. Platform:**

Opklapbaar bestuurdersplatform, dat automatisch opklapt wanneer er geen bestuurder op staat.
- 5. Hydraulische eenheid:**

Pompmotor en pomp ingebouwd in een compacte eenheid.
- 6. Hydraulische ventielen:**

De ventielen zijn zo geplaatst, dat men er gemakkelijk bij kan komen.
- 7. Olietank:**

Met ingebouwd oliefilter.
- 8. Aandrijfeenheid met rem:**

Opgehangen aandrijfeenheid met tweetraps elektromagnetische rem, rijmotor, tandwielen en aandrijf wiel samengebracht in een compacte eenheid. Stuurlagers tussen de motor en de tandwielen. De druk op het aandrijf wiel wordt automatisch aangepast aan de last.
- 9. Elektrisch paneel:**

Verwijderbaar zodat het goede toegang biedt voor onderhoud. 24V elektrisch systeem. De snelheid is variabel regelbaar met behulp van een transistor.
- 10. Steunzwenkwielen:**

Twee zwenkwielen zorgen voor stabiliteit. Ze zijn voorzien van een rubberen bescherming om voetletsel te voorkomen.
- 11. Instrumentarium:**

Een gecombineerde urenteller/batterijconditiemeter of alleen een urenteller.
- 12. Batterij-isolator en laadstekker:**

De batterij wordt geladen via de vast aangebrachte laadstekker.
- 13. Machinenummer:**

Gestanst plaatje op chassis aangebracht, deels verborgen achter de batterij-isolator.
- 14. Accu:**

24V met verschillende Ah-waarden.
- 15. Batterijvergrendeling:**

Veiligheidsvergrendeling voor de batterij.
- 16. Hydraulische bediening:**

Om het heffen en het dalen van de vorken te regelen.
- 17. Mast:**

De mast is een doorkijkmast.
- 18. Zekering bedieningscircuit:**

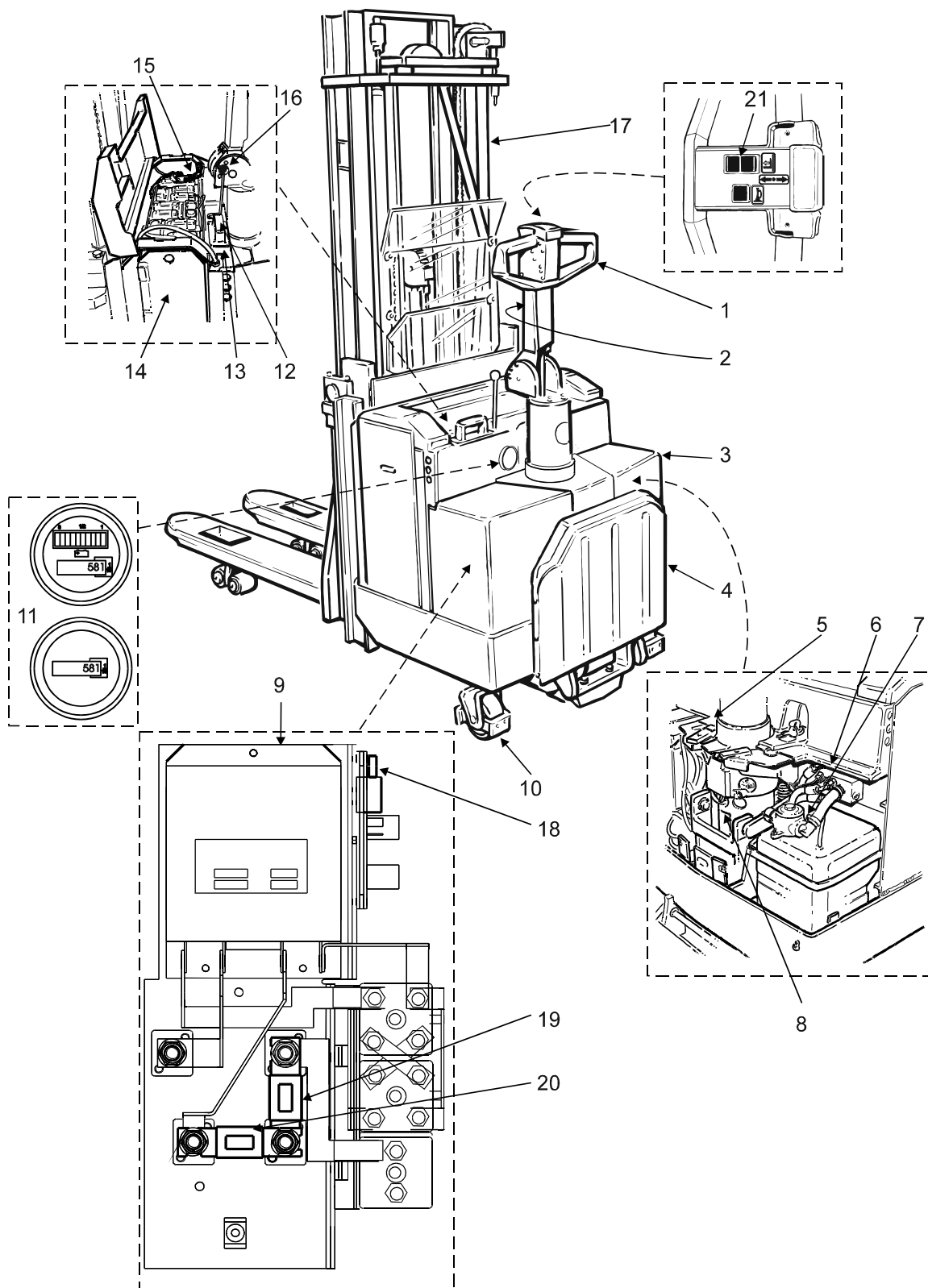
7,5 amp, BT-onderdeelnr. 122308-075.
- 19. Zekering voor pompmotor:**

160 amp, BT-onderdeelnr. 29223.
- 20. Zekering aandrijfmotor:**

100 amp, BT-onderdeelnr. 29228.
- 21. Hydraulische bediening:**

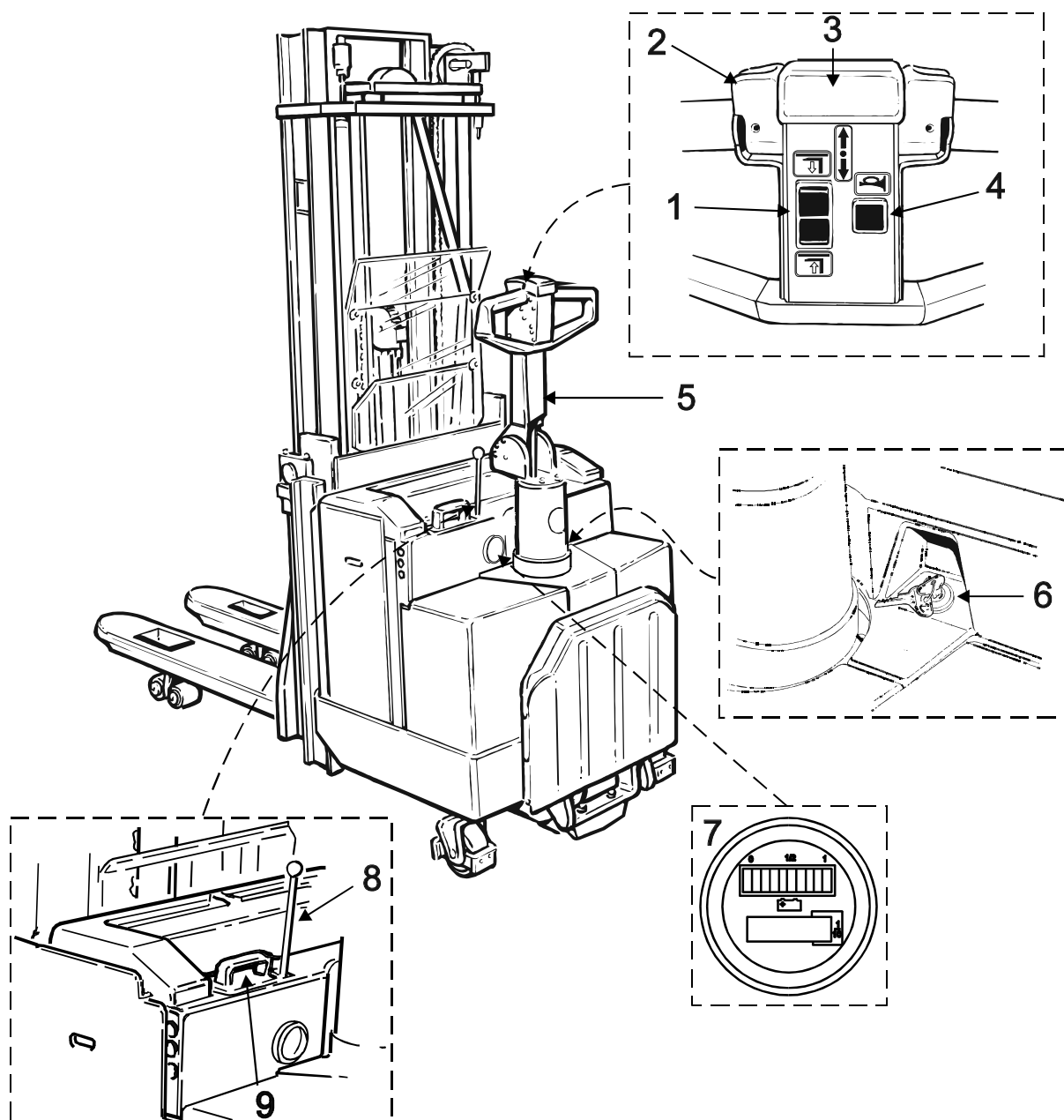
Om het heffen en het dalen van de steunpoten te regelen.

Belangrijkste onderdelen

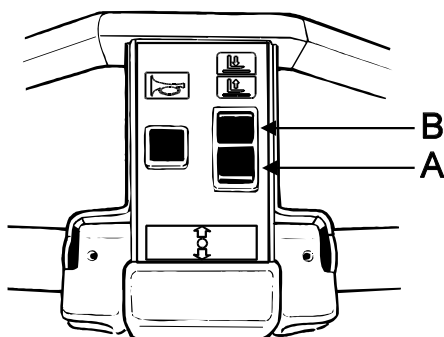


Bediening en instrumentarium

1. Bedieningsfuncties voor het heffen en dalen van de steunpoten
2. Rijrichtingschakelaar en snelheidsregeling
3. Schakelaar voor de veiligheidsomkeerinrichting
4. Knop claxon
5. Stuurarm en rembediening
6. Contactslot
7. Batterijconditiemeter en urenteller
8. Hef- en daalregeling voor de vorken
9. Batterij-isolator en laadstekker



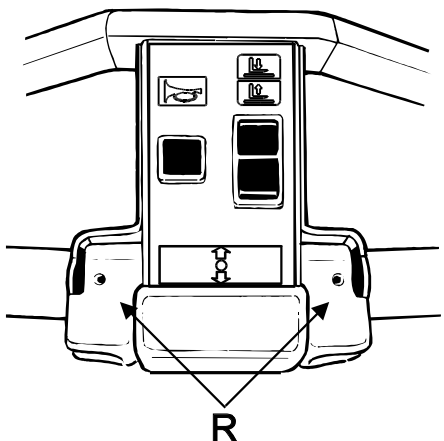
Bedieningsfuncties voor het heffen en dalen van de steunpoten (1)



De bedieningsknoppen activeren een microscharrelaar, die de pompmotor start bij het heffen en de elektromagnetische kleppen regelt bij het dalen. De daalsnelheid van de steunpoten wordt geregeld door een doorstroomventiel.

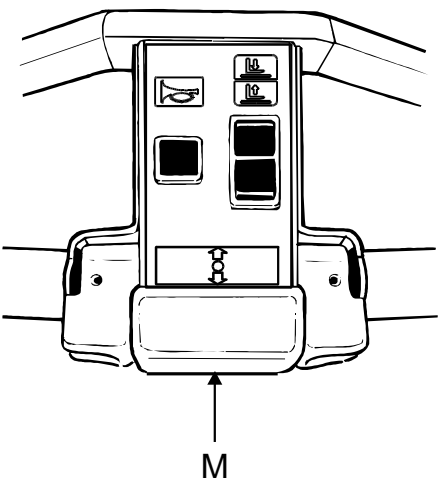
Op de afbeelding zijn de bedieningsfuncties te zien vanuit het gezichtspunt van de bestuurder. Door op A te drukken kan hij de steunpoten heffen. Door op B te drukken kan hij de steunpoten laten zakken.

LET OP: Het is niet mogelijk de steunpoten te laten zakken als de contactsleutel op 0 staat.



Rijrichtingschakelaar en snelheidsregeling (2)

Kies de rijrichting door de bedieningsregelaar (R) in de gewenste richting te bewegen. Bij transistorgerregelde trucks wordt de snelheid traploos geregeld op basis van de stand van de regelaar. Bij weerstandsgeregelde trucks neemt de snelheid in drie stappen toe op basis van de stand van de regelaar.

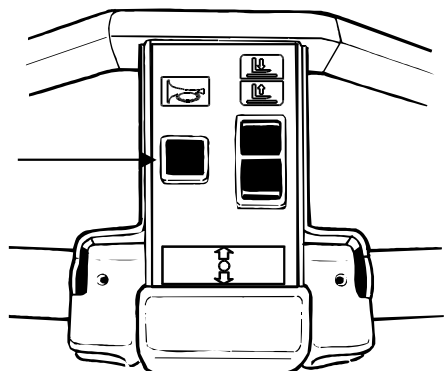


Schakelaar voor de veiligheidsomkeerring (3)

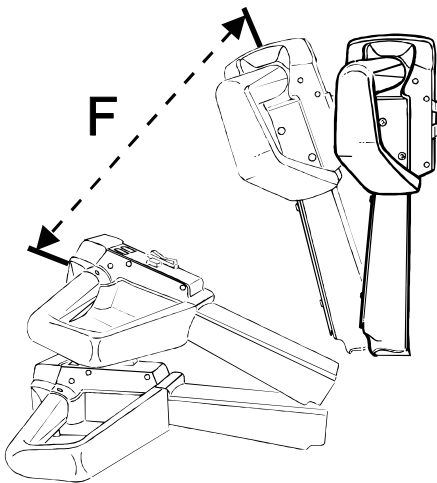
Om te voorkomen dat de bestuurder iets oploopt als gevolg van beknelling, rijdt de truck in de vorkrichting wanneer schakelaar M wordt ingedrukt. Als de schakelaar wordt losgelaten, staat de truck stil. De bestuurder moet de rijrichtingschakelaar in de neutrale stand zetten om de truck opnieuw te starten.

Knop claxon (4)

De claxon klinkt, zolang op de knop wordt gedrukt.



Stuurarm en rembediening (5)



Bedien de truck met de stuurarm in de middelste stand (F).

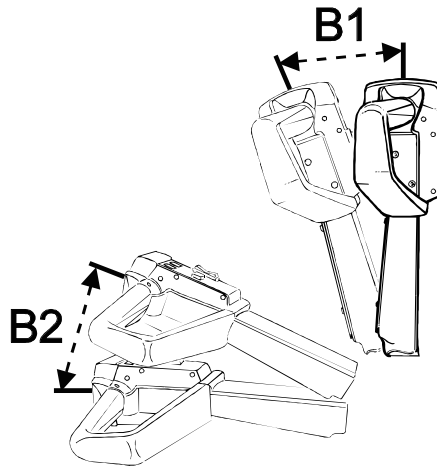
De rem wordt elektrisch geactiveerd door de stuurarm annex rem. Er zijn twee standen om te remmen: B1 en B2.

Parkeerrem (B1):

De arm komt automatisch terug in stand B1 als hij wordt losgelaten.

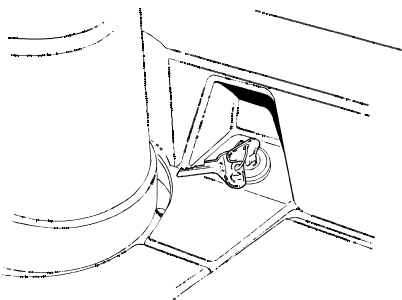
Rijrem (B2):

Rem door de stuurarm naar beneden te drukken.



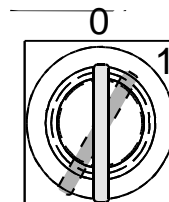
Als het contactslot op 0 staat, is het rem van de truck in alle standen geactiveerd.

Contactslot (6)

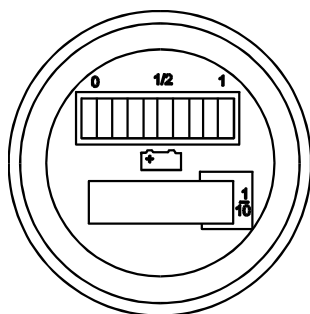


De hoofschakelaar voor de bedieningsstroom.

- 0 Er loopt geen stroom en de verlichting van het instrumentarium is uit.
- 1 De stroomvoorziening werkt. De verlichting van het instrumentarium gaat aan en alle elektrische onderdelen krijgen stroom.

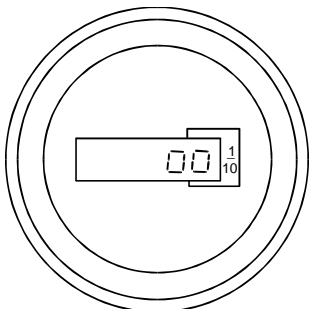


Batterijconditiemeter en urenteller (7)



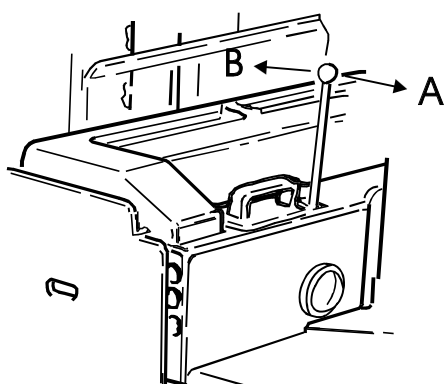
De batterijconditiemeter geeft het niveau aan van de batterijlading van de truck op dat moment.

- 1 Volledig geladen batterij
- 1/2 Half geladen batterij
- 0 Lege batterij



De batterijconditiemeter heeft een geïntegreerde afslagfunctie die de heffunctie van de truck uitschakelt als een van tevoren ingesteld ladingsniveau wordt bereikt. Dit voorkomt dat de batterij te ver wordt ontladen en bevordert de levensduur van de batterij. Als de batterij voor 70% leeg is, komt er een waarschuwingssignaal in de vorm van knipperende lampjes. Er kan dan nog 10% van de batterijcapaciteit worden gebruikt voordat de batterijconditiemeter de heffunctie uitschakelt.

De urenteller registreert de tijd dat de aandrijfmotor en/of de pompmotor werken.



Hef- en daalbediening voor de vorken (8)

Hef de vorken door de hendel naar u toe te bewegen (A). Laat de vorken dalen door de hendel van u af te bewegen (B). De hef- en daalsnelheid worden geregeld door de hendel.

Batterij-isolator en laadstekker (9)

Verwijder de batterij-isolator (zie afbeelding) om de stroomtoevoer af te sluiten in de volgende gevallen:

- Een ongeluk;
- Een noodsituatie, risico van een ongeluk;
- Laswerk.

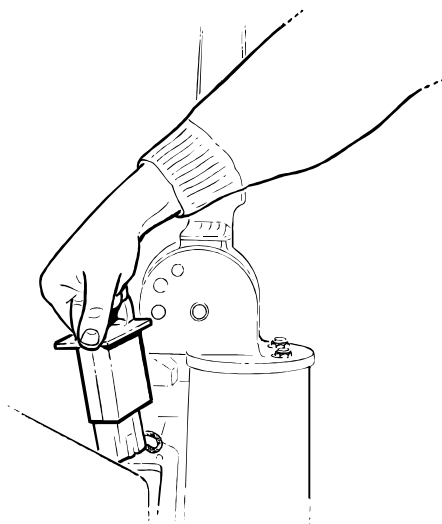
LET OP!

De batterij kan beschadigd raken.

Wanneer u last met behulp van een elektrische stroombron, kan de lasstroom in de batterij terecht komen.

De batterij moet daarom worden ontkoppeld.

Als u de batterij opnieuw laadt, trek dan de batterij-isolator eruit en sluit de laadstekker aan op de vaste laadstekker van de truck. Na het laden de batterij-isolator weer op zijn plaats zetten.

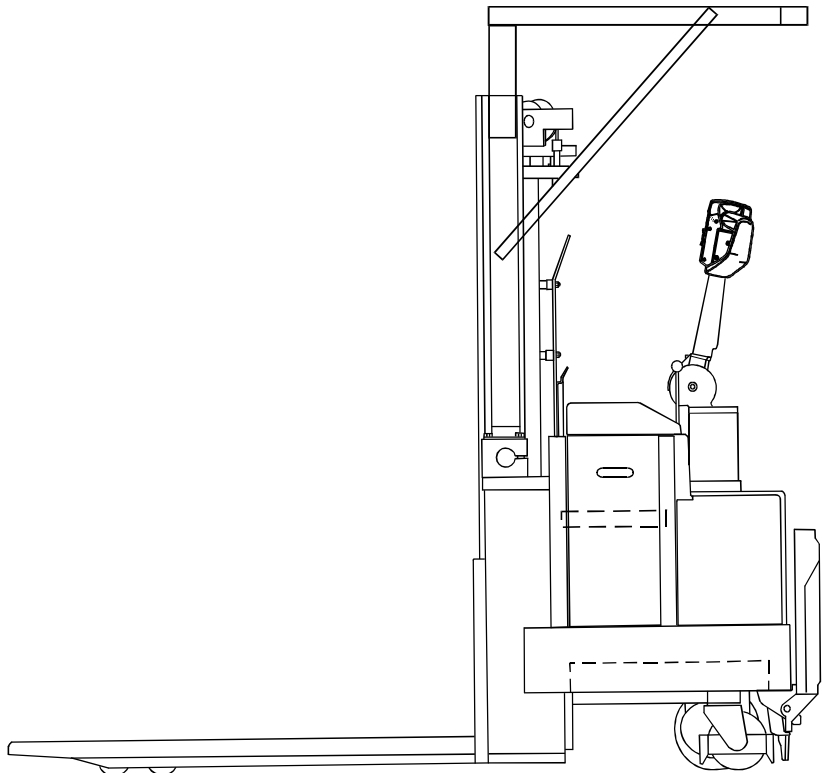


Opties

De truck kan worden uitgerust met verschillende accessoires ter aanvulling van de bedieningsfuncties of om uw veiligheid verder te vergroten bij het gebruik van de truck. Accessoires kunnen worden gecombineerd.

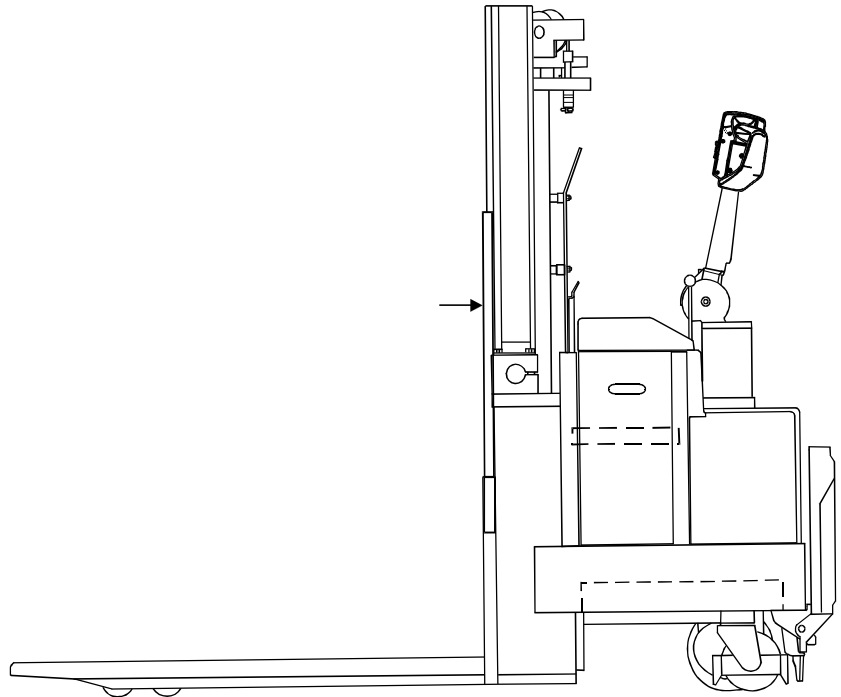
Beschermdak

Het beschermdak biedt bescherming tegen vallende goederen bij goederenbehandeling op een hoog niveau.

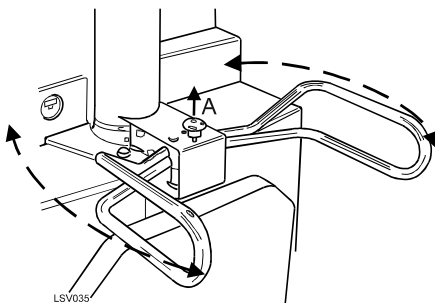


Lastrek

Het lastrek verhoogt de stabiliteit van de last, wanneer er met hoge lasten wordt gewerkt. Het lastrek heeft verschillende hoogtes en kan worden aangepast aan de hoogte van de behandelde last.



Veiligheidshekken, EU-hekken



Als een standaard LSF 1250 (6 km/u) uitgerust is met veiligheidshekken, zgn. EU-hekken, dienen deze, als de lading hoger dan 1,80 m wordt gestapeld, te worden ingeklapt op grond van norminterpretaties.

OPGELET!

De veiligheidshekjes zijn geveerd en gaan automatisch terug in de ingeschoven stand als knop A omhoog wordt gezet.

De bestuurder kan van de truck afvallen.

Knop A nooit omhoog zetten tijdens het rijden.



WAARSCHUWING!

Gevaarlijk rijden.

Er kunnen ongelukken gebeuren.

Rijd altijd voorzichtig, let goed op en rijd verantwoordelijk, zoals is aangegeven in de algemene veiligheidsvoorschriften.

Extra remfunctie

De truck kan worden uitgerust met een extra remfunctie. Deze functie houdt in dat de truck automatisch remt als de bestuurder van het rijplatform stapt. Normaal gesproken wordt de stuurarm in de laagste stand gezet om tijdens het rijden te remmen.

Rijden

De truck starten

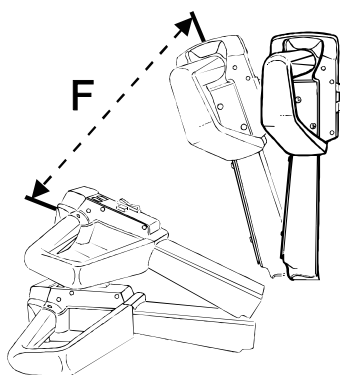
- Controleer of de batterijlaadstekker is verwijderd.
- Draai de contactsleutel op stand I. De verlichting van het instrumentarium moet nu gaan branden.
- Controleer of de accuconditiemeter aangeeft dat er voldoende vermogen is (1/2 - 1).

OPGELET!

Laag ladingsniveau.

Een laag ladingsniveau kan leiden tot schade aan de accu als u ermee doorwerkt.

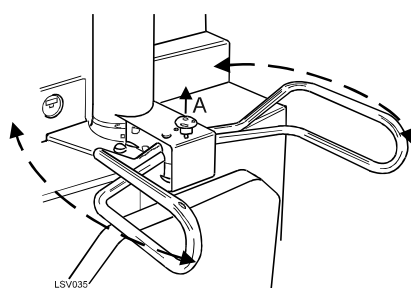
Niet rijden alvorens u de accu heeft geladen.



- Zet de stuurarm in de rijstand (F). Wanneer de stuurarm in de rijstand (F) wordt gezet, komt de parkeerrem vrij.
- Zet de rijrichtingschakelaar/snelheidsregeling in de gewenste richting.

LSF 1250-8

De maximum rijsnelheid van 8 km/u kan alleen worden gehaald, als de bestuurder op het rijplatform staat en de veiligheidshekjes uitgeschoven zijn. Anders wordt de snelheid beperkt tot 6 km/u.



Teneinde met de truck te kunnen rijden als het rijplatform is opgeklapt, moeten ook de hekken zijn ingeklapt.

- Hefknop A. De hekjes kunnen nu in de uitgeschoven stand worden gezet.

OPGELET!

De veiligheidshekjes zijn geveerd en gaan automatisch terug in de ingeschoven stand als knop A omhoog wordt gezet.

De bestuurder kan van de truck afvallen.

Knop A nooit omhoog zetten tijdens het rijden.

Wanneer een standaard LSF 1250 (6 km/u) is uitgerust met hekken, is de maximumsnelheid altijd 6 km/u. Dat is niet afhankelijk van de positie van de hekken en het platform. Bij het rijden met omhooggeklapt platform moeten de hekken altijd in de richting van de vork zijn neergeklapt.



WAARSCHUWING!

Defecte functie.

Uw veiligheid loopt gevaar.

Controleer elke dag altijd onderstaande veiligheidsfuncties voor u aan het werk gaat:

- of de claxon goed werkt;
- of de stuurfuncties goed werken;
- of de remmen goed werken;
- of de hydraulische functies werken.

- Start rustig en verhoog vervolgens de snelheid geleidelijk tot u de gewenste snelheid hebt bereikt.



WAARSCHUWING!

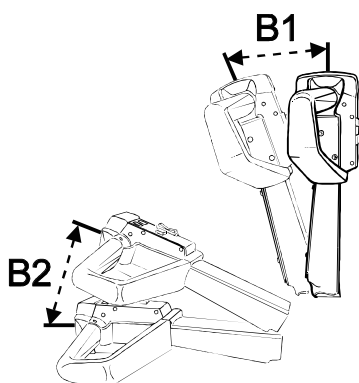
Gevaarlijk rijden.

Er kunnen ongelukken gebeuren.

Rijd altijd voorzichtig, let goed op en rijd verantwoordelijk, zoals is aangegeven in de algemene veiligheidsvoorschriften.

Remmen

- Rem door de stuurarm in de stand B2 te zetten. Wanneer u de stuurarm loslaat, gaat hij automatisch terug in de parkeerremstand.



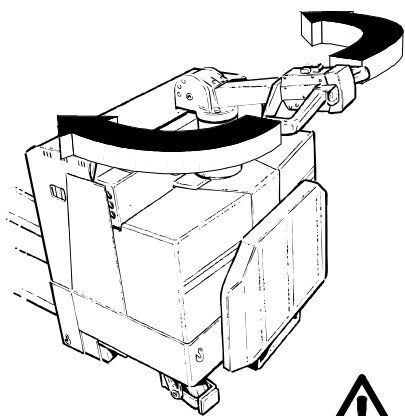
Snelheidsvermindering

De rijnsnelheid van de truck kan ook worden verminderd met behulp van de elektrische rijmotor, door de tegenovergestelde rijrichting te selecteren. De remkracht wordt geregeld door middel van de positie van de rijnsnelheidshendel. Normaliter wordt de stuurarm naar de onderste stand verplaatst om onder het rijden te remmen (B2).

De snelheid kan tevens worden verminderd door de functie automatische snelheidsvermindering. Wanneer deze functie is geactiveerd, wordt de snelheid met behulp van de elektrische aandrijfmotor automatisch verminderd op het moment dat u de keuzeschakelaar voor de rijrichting loslaat en deze naar de neutrale stand laat terugkeren.

LSF 1250-8

Op de LSF 1250-8 wordt tevens automatisch gecontroleerd of de bestuurder op het rijplatform staat. Als de hekken zijn uitgekapt wanneer de bestuurder van het platform stapt, remt de truck automatisch. De snelheidsregeling moet vervolgens worden gereset voordat er weer met de truck kan worden gereden. Normaliter wordt de stuurarm naar de onderste stand verplaatst om onder het rijden te remmen (B2).



Sturen

- Stuur met behulp van de stuurarm.
- Mocht de truck vast komen te zitten tegen een obstakel, gebruik dan niet meer kracht om te sturen dan bij het sturen onder normale omstandigheden. Mocht zoiets gebeuren, probeer dan de truck weer vrij te krijgen door voorzichtig voor- en achteruit te rijden en daarbij het stuur/stuurarm voorzichtig te bewegen.



WAARSCHUWING!

Slipgevaar.

Als uw handen of schoenen onder de olie zitten, kunt u de macht over de truck verliezen.

Droog altijd uw handen en schoenen af voor u gaat rijden.

De truck parkeren

- Zet de truck stil en draai de rijrichtingschakelaar in de neutrale stand.
- Laat de stuurarm los. De arm komt automatisch in de parkeerremstand en de rem wordt zo geactiveerd.
- Plaats de vorken in de laagste stand.
- Draai het contactsleuteltje op stand 0.



WAARSCHUWING!

Ongeoorloofd gebruik.

Er kunnen ongelukken gebeuren.

De contactsleutel altijd verwijderen als u de truck zonder toezicht achterlaat.

Lasten transporteren

Het gewicht van de last moet binnen het toegestane hefvermogen van de truck blijven. Zie daarvoor het typeplaatje van de truck.



WAARSCHUWING!

Risico van omslaan.

Het hefvermogen wordt minder als er extra voorzetapparatuur wordt bevestigd aan de truck.

Controleer altijd het totale hefvermogen van de truck.

- Behandel alleen stabiele en veilig bevestigde lasten. Let extra goed op bij de behandeling van lange en hoge lasten.
- Rijd altijd met de vorken in de laagste stand, behalve wanneer u een last oppakt of neerzet.



WAARSCHUWING!

Verlies van stabiliteit.

Hoge lasten kunnen omvallen als u bochten met hoge snelheid neemt.

Neem bochten langzaam en voorzichtig.



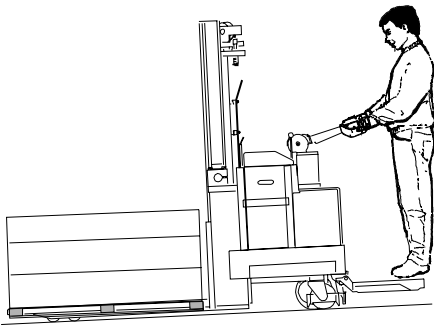
WAARSCHUWING!

Uitstekende lasten.

De last kan mensen, vaste en bewegende lasten raken.

Voor uitstekende lasten heeft u in bochten meer ruimte nodig.

- Wanneer een last het zicht belemmert, rijd dan altijd met de last naar achter.
- Vraag, wanneer het zicht van de bestuurder wordt belemmerd, zonodig of iemand aanwijzingen wil geven, zodat het transport kan plaatsvinden zonder het risico dat iemand ietsel oploopt of er materiële schade wordt veroorzaakt.
- Op hellingen altijd langzaam rijden met de truck. Rijd op de helling altijd met de last omlaag gericht. Rijd hellingen recht op en af met de truck. Het is **niet** toegestaan om met de truck te keren op een helling.



WAARSCHUWING!

Verlies van stabiliteit.

Een geladen truck kan omslaan als u op een helling probeert te keren.

Nooit keren op een helling met een geladen truck.



WAARSCHUWING!

Langere remweg.

Wanneer u naar beneden rijdt, is de remweg langer.

Rijd langzamer en rem op de motor af.

Lasten transporteren

- Voordat de truck in een lift wordt gereden, eerst controleren de lift is goedgekeurd voor het totale gewicht (het gewicht van de truck, de bestuurder en de last). Ga de lift eerst met de lastzijde binnen. Laat geen andere personen in de lift als u de lift in- of uitrijdt.

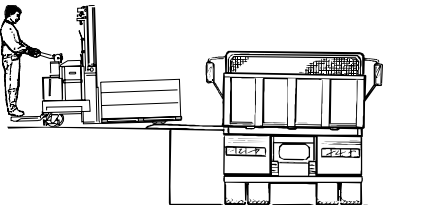


WAARSCHUWING!

Risico van overbelasting van de lift.

Een overbelaste lift kan in de liftschacht neerstorten.

Voordat u met de truck de lift inrijdt, altijd eerst het vermogen van de lift controleren.



- Voordat met de truck over een laadperron wordt gereden, dient de bestuurder eerst te controleren of de verhoging goed vastzit en dat hij het noodzakelijke draagvermogen heeft. Rijd langzaam en voorzichtig, op een veilige afstand van de rand.



WAARSCHUWING!

Risico van omslaan.

De truck kan omslaan.

Controleer altijd het draagvermogen van het laadperron en kijk of hij goed vastzit. Rijd op een veilige afstand van de rand.

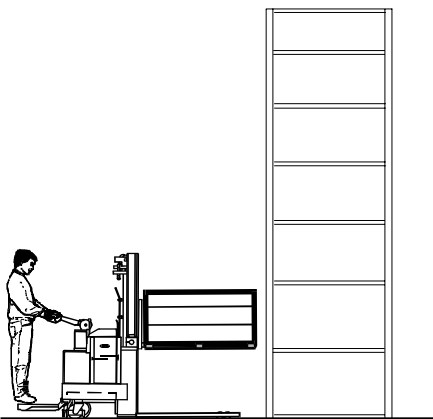
Een last oppakken

- Minder vaart en plaats de truck voorzichtig voor de stelling.
- Als de steunpoten omhoog staan, laat ze dan zakken.
- Hef de vorken tot op de vereiste stand.

LSF 1250-8 zonder beschermdak

Als de bestuurder op het rijplatform staat en de veiligheidshekje zijn uitgeschoven, dan is de maximale hefhoogte 1,8 m. Om boven deze hoogte te kunnen heffen, moeten de hekjes worden ingeschoven.

- Rijd de truck naar voren, zodat de vorken zo ver mogelijk onder de last komen.
- Hef de vorken zodanig, dat de last vrij komt.
- Rijd de truck achteruit zodat de last vrijkomt van de stelling.



LSF 1250-8 zonder beschermdak

De aandrijving wordt uitgeschakeld als de veiligheidshekjes uitgeschoven zijn en het rijplatform neergeklapt bij hefhoogtes van meer dan 1,8 m. Daarentegen kunt u met de truck rijden als uitsluitend het rijplatform is neergeklapt.

- Laat de last tot net boven de grond zakken en rijd voorzichtig weg van de stelling.



VOORZICHTIG!

Verlies van stabiliteit.

Wanneer u een geladen pallet oppakt en de truck rijdt nog, dan kan de last van de pallet vallen.

De last nooit heffen als de truck rijdt.

- Start langzaam en verhoog dan de snelheid.

Een last neerzetten

- Minder vaart en plaats de truck voorzichtig voor de stelling.
- Als de steunpoten omhoog staan, laat ze dan zakken.
- Hef de vorken tot op de vereiste geheven stand.

LSF 1250-8 zonder beschermdak

Als de bestuurder op het rijplatform staat en de veiligheidshekje zijn uitgeschoven, dan is de maximale hefhoogte 1,8 m. Om boven deze hoogte te kunnen heffen, moeten de hekjes worden ingeschoven.

- Rijd met de truck naar voren, zodat de last op de juiste wijze op de stelling wordt geplaatst.
- Laat de vorken zakken, zodat ze vrij komen van de last.
- Rijd de truck uit de stelling.

LSF 1250-8 zonder beschermdak

De aandrijving wordt uitgeschakeld als de veiligheidshekjes uitgeschoven zijn en het rijplatform neergeklapt bij hefhoogtes van meer dan 1,8 m. Daarentegen kunt u met de truck rijden als uitsluitend het rijplatform is neergeklapt.

- Laat de vorken tot net boven de grond zakken en rijd voorzichtig weg van de stelling.



VOORZICHTIG!

Verlies van stabiliteit.

Als u een geladen pallet laat zakken als de truck nog rijdt, kan dat ertoe leiden dat de last van de pallet valt.

Nooit een last laten zakken als de truck nog rijdt.

- Start langzaam en verhoog dan de snelheid.

Accu

De truck is zo ontworpen dat de energievoorziening door middel van een zogeheten loodtractiebatterij plaatsvindt. Als een ander type batterij of andere energiebron wordt gebruikt, moeten maatregelen worden genomen om te verzekeren dat de batterijspanning tijdens bedrijf te allen tijde hoger is dan 70% van de nominale spanning: 17 V voor een 24 V systeem en 34 V voor een 48 V systeem. Dit is noodzakelijk om de truck naar behoren te doen functioneren.

- De batterij in de truck moet een 24V tractiebatterij zijn met een gewicht binnen de minimum/maximum waarden zoals aangegeven op het typeplaatje.

De accu vervangen

- De accu alleen vervangen door een accu met hetzelfde gewicht als de oorspronkelijke. Het gewicht van de accu is van invloed op de stabiliteit en het remvermogen van de truck. Informatie over het laagst toegestane gewicht staat aangegeven op het typeplaatje van de truck.



WAARSCHUWING!

Risico bij verandering zwaartepunt.

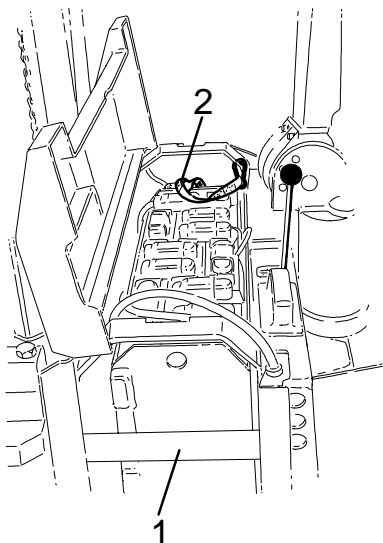
Een te laag accugewicht geeft instabiliteit en verminderd remvermogen.

Het accugewicht moet overeenkomen met de waarde die is aangegeven op het typeplaatje van de truck.

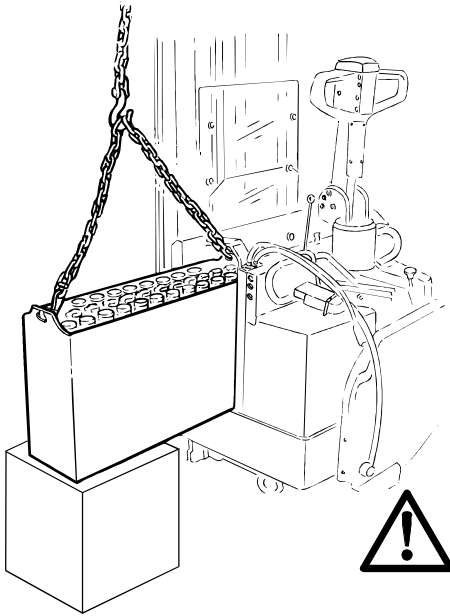
De batterij verwisselen zonder een batterijwisseltafel:

Ga als volgt te werk om de lege batterij te verwijderen:

- Verwijder de batterij-isolator.
- Verwijder de batterijkap en het zijpaneel.
- Haal de batterijstekker, of eventueel de batterijkabels, los van de batterij.
- Til de batterijvergrendeling (1) aan de zijkant van de batterij omhoog.
- Trek de batterij zo ver mogelijk naar buiten, zodat de hefka-bels aan de hendels van de batterij kunnen worden bevestigd.
- Til de batterij op en verwijder hem, totdat de veiligheidsgren-del (2) verdere beweging tegenhoudt.



Accu



- Plaats een steun met dezelfde hoogte als de chassishoogte van de truck onder de batterij, zie afbeelding.
- Haal de veiligheidsgrendel (2) los.
- Trek de batterij naar buiten totdat de binnenste hefkabel aan de buitenste dwarsstag weerstand biedt.
- Laat de batterij zakken op de achterste batterijroller. Een grotere batterij moet mogelijk nog wat verder naar buiten worden getrokken, zodat hij van de batterijroller afrolt en op het chassisframe rust.
- Haal de binnenste hefhaak los en haak hem vanaf de andere zijde van de kruisverbinding weer vast.

WAARSCHUWING!

Vallende batterij.

De batterij kan vallen als u de hefhaak loshaalt, wanneer de batterij niet vastgezet is met behulp van een schraag of een andere ondersteuning met de correcte hoogte.

Controleer de hoogte van het ondersteunende materiaal, voordat u de hefhaak verwijdert.

- Til de batterij eruit en plaats hem op de vloer.

Ga als volgt te werk bij het verwisselen van een geladen batterij:

- Til de geladen batterij op met behulp van de hefkabels.
- Plaats een steun met dezelfde hoogte als de chassishoogte van de truck onder de batterij, zie afbeelding.
- Plaats de batterij op het chassisframe.
- Haal de binnenste hefhaak los en haak hem vanaf de andere zijde van de kruisverbinding weer vast.

WAARSCHUWING!

Vallende batterij.

De batterij kan vallen als u de hefhaak loshaalt, wanneer de batterij niet vastgezet is met behulp van een schraag of een andere ondersteuning met de correcte hoogte.

Controleer de hoogte van het ondersteunende materiaal, voordat u de hefhaak verwijdert.

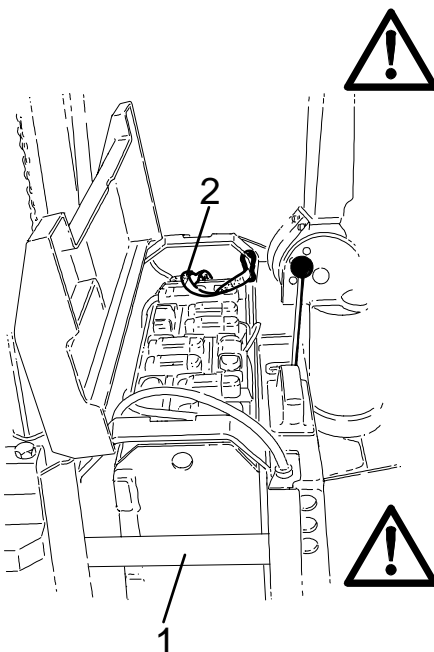
- Til de batterij op en zet hem op de batterijroller.
- Schuif de batterij naar binnen, zodat u de veiligheidsgrendel (2) kunt vastmaken.
- Schuif de batterij helemaal naar binnen en verwijder de hefkabels.

WAARSCHUWING!

Gevaar voor beknelling.

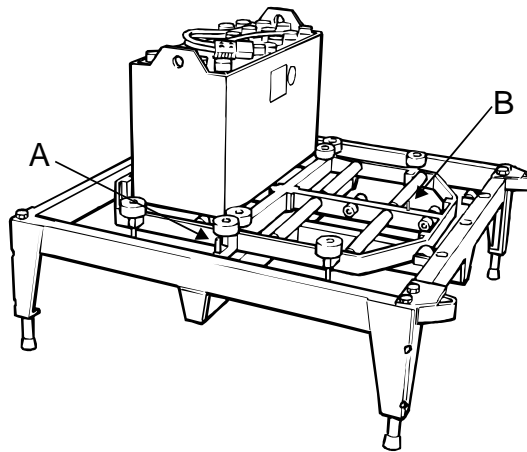
Als u uw handen op de bovenzijde van de batterij plaatst, kunnen ze bekneld raken.

Houd uw handen altijd op de korte zijde van de batterij wanneer u de batterij naar binnen schuift.

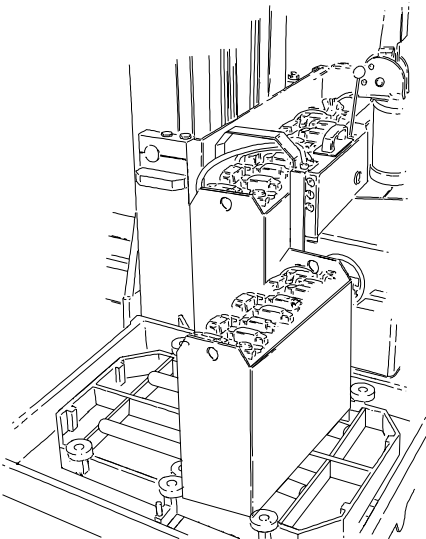


- Zet de batterijvergrendeling (1) aan de zijkant vast.
- Sluit de batterijstekker, of eventueel de batterijkabels, aan op de batterij.
- Plaats het zijpaneel en de batterijkap weer terug.
- Controleer of het contactslot op 0 staat.
- Breng de batterij-isolator weer aan.
- Test de truck voor u hem gebruikt.

De batterij verwisselen met behulp van een batterijwisseltafel:



- Zet de truck evenwijdig naast de batterijwisseltafel.
- Verwijder de batterij-isolator.
- Verwijder de batterijkap en het zijpaneel.
- Haal de batterijstekker, of eventueel de batterijkabels, los van de batterij.
- Verwijder de vergrendeling aan de zijkant van de batterij en haal de veiligheidsgrendel los.
- Controleer of de borgpen (A), die voorkomt dat de tafel draait, op zijn plaats zit.
- Schuif de lege batterij eruit.
- Trek de borgpen (A) eruit en draai de tafel om.
- Trek de borgpen (B) eruit en schuif de geladen batterij naar binnen.



WAARSCHUWING!

Risico van kortsluiting.

De kabels kunnen beschadigd zijn en kortsluiting veroorzaken. Zorg ervoor dat de batterijkabels niet worden samengedrukt.

- Zet de veiligheidsgrendel vast.
- Zet de batterijvergrendeling aan de zijkant vast.

Accu

- Sluit de batterijstekker, of eventueel de batterijkabels, aan op de batterij.
- Plaats het zijpaneel en de batterijkap weer terug.
- Controleer of het contactslot op 0 staat.
- Breng de batterij-isolator weer aan.
- Test de truck voor u hem gebruikt.



WAARSCHUWING!

Vallende batterij.

De batterij kan uit de truck vallen, als die omslaat en de batterijvergrendeling en de veiligheidsklem niet zijn vastgezet.

Controleer of de batterijvergrendeling en de veiligheidsklem goed zijn vastgezet.

De accu laden



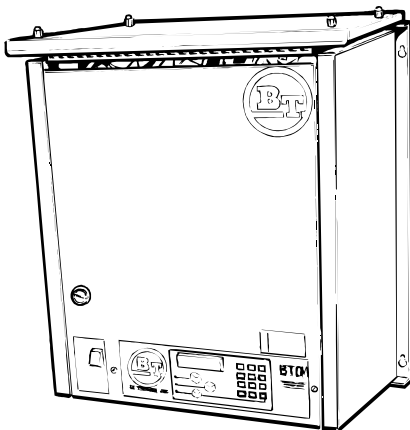
ALGEMEEN VERBOD

Het is absoluut verboden om te roken of open vuur te gebruiken bij het opladen van een accu.

Gebruik een automatische acculader die is bedoeld voor het opladen van tractieaccu's.

De lader moet voorzien zijn van een automatische onderhoudsfunctie, die nog enige tijd werkt na de gewone oplaadperiode. Hierdoor loopt u niet het risico dat de accu te zwaar wordt geladen en hoeft u ook nauwelijks de oplaadprocedure in de gaten te houden.

De lader moet een minimale laadstroom hebben van:



Batterij (Ah)	Batterijlader (A)
150 - 240	30 - 40
240 - 300	40 - 60



WAARSCHUWING!

Bijtend zuur.

De vloeistof in de accu bevat zwavelzuur. Vloeistof die op de huid terecht komt moet onmiddellijk worden weggespoeld.

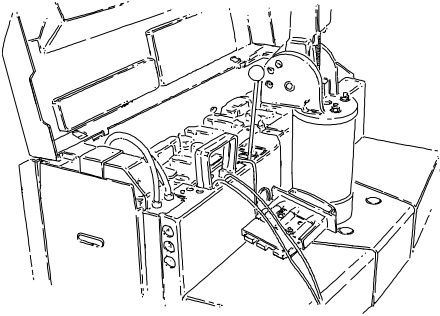
Was de huid grondig met water en zeep.

Als er vloeistof in de ogen komt, was de ogen dan onmiddellijk met een oogdouche en raadpleeg een arts.

ALTIJD EEN VEILIGHEIDSBRIL EN BESCHERMENDE HANDSCHOENEN DRAGEN ALS U DE ACCU CONTROLEERT!



Voor het laden



- Parkeer de truck op de daarvoor bestemde plek.
- Controleer of er niets in de weg zit van de ventilatie boven de accu.
- Zet de contactsleutel in de stand **0** en verwijder deze uit het contact.
- Verwijder de batterij-isolator.
- Controleer of de acculader uitgeschakeld staat.
- Sluit de acculader aan op het laadcontact van de accu.
- Zet de acculader aan.



WAARSCHUWING!

Risico van explosies.

*Tijdens het laadproces vormen zich altijd zuurstof- en waterstofgassen in de accu. Kortsluiting, open vuur en vonkoverslag in de directe nabijheid van de accu kunnen **EXPLOSIES** veroorzaken.*

*Altijd **EERST** de laadstroom afzetten, **VOORDAT** u de accuconnector verwijdert. Zorg voor goede ventilatie, vooral als de accu in een afgesloten ruimte wordt opgeladen.*

Tijdens het laden

- Controleer na circa tien minuten of de ampèremeter een normale stand aangeeft en of het controlelampje aan is.

Na het laden

- Controleer of de ampèremeter een te verwaarlozen of een nul-stand aangeeft en dat het onderhoudslampje -indien aanwezig- brandt.
- Schakel de lader uit.
- Trek de stekker van de lader uit het laadcontact van de accu.
- Breng de batterij-isolator weer aan.



VOORZICHTIG!

Risico van kortsluiting.

Als u op een andere manier te werk gaat, kunnen de klemmen beschadigd raken en kortsluiting veroorzaken.

Niet aan de kabels trekken om de lader los te halen.

Onderhoud van de accu

Voer na het laden onderhoud uit aan de accu:



WAARSCHUWING!

Bijtend zuur.

De vloeistof in de accu bevat zwavelzuur. Vloeistof die op de huid terecht komt moet onmiddellijk worden weggespoeld.

Was de huid grondig met water en zeep.

Als er vloeistof in de ogen komt, was de ogen dan onmiddellijk met een oogdouche en raadpleeg een arts.



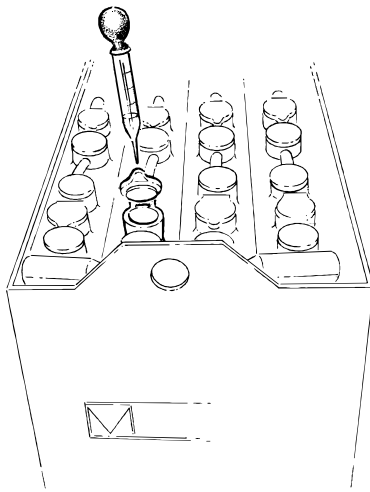
ALTIJD EEN VEILIGHEIDSBRIL EN BESCHERMENDE HANDSCHOENEN DRAGEN ALS U DE ACCU CONTROLEERT!

Elke week:

- Verwijder alle celkapjes. N.B.: dit is niet van toepassing op accu's met niveauekapsels of een centrale vulopening.
- Controleer het vloeistofpeil in de cellen en let op cellen die meer dan de gebruikelijke hoeveelheid vloeistof gebruiken.
- Met gedestilleerd water vullen. De vloeistof moet 10 - 15 mm boven de celplaten uitkomen.
- Zet alle celdopjes weer terug.
- De accu afspoelen en afdrogen.

Elke maand:

- Meet onmiddellijk na het laden de temperatuur in een van de middelste cellen. De temperatuur mag niet boven 50° C uitkomen.
- Meet de soortelijke massa van de accuvloeistof met behulp van een zuurweger. Houd de zuurweger volledig verticaal en neem voldoende vloeistof af om de hydrometer vrij te laten bewegen.



De juiste waarden bij de verschillende vloeistoftemperaturen met een volledig geladen accu bedragen:

Temperatuur ° C	Soortelijke massa g/cm ³
-15	1,31
0	1,30
+15	1,29
+30	1,28
+45	1,27

Dagelijks onderhoud/ veiligheidscontroles

- De bestuurder is verantwoordelijk voor het dagelijks onderhoud en de zorg voor de truck.
- Verricht het dagelijkse onderhoud aan het begin van de werkdag of de dienst, voordat de truck in gebruik wordt genomen. Het dagelijkse onderhoud is een veiligheidscontrole aan de hand van de onderstaande checklist.
- Voor de controle is geen gereedschap nodig.
- Het achterwege laten van het dagelijks onderhoud kan van invloed zijn op de veiligheid en de betrouwbaarheid van de truck.



WAARSCHUWING!

Laat het dagelijks onderhoud en de veiligheidscontroles nooit achterwege.

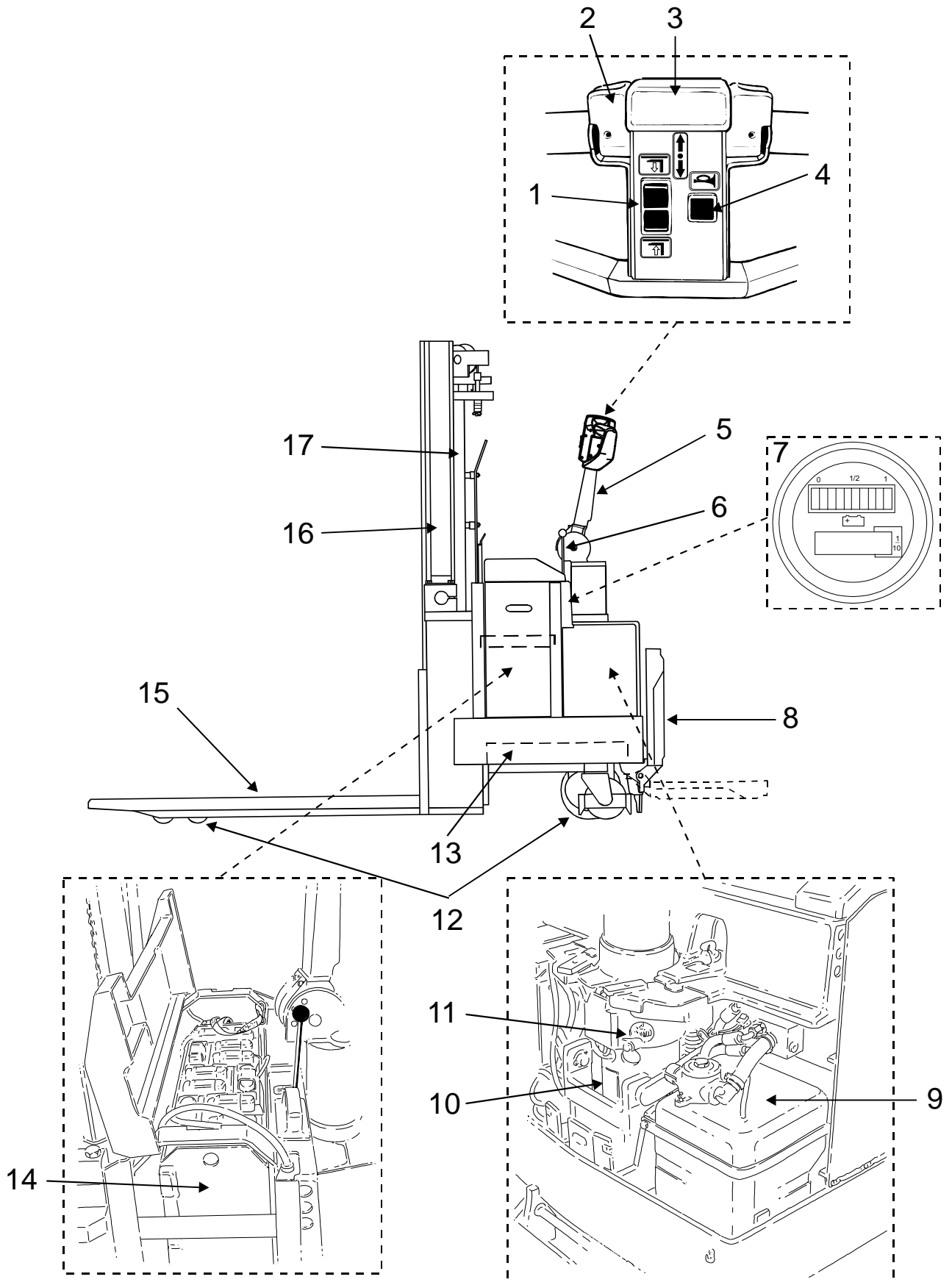
Dat kan tot ernstige ongelukken leiden.

Geef eventuele storingen of schade altijd onmiddellijk door aan het management. Nooit een truck gebruiken die storingen heeft.

Dagelijks onderhoud/ veiligheidscontroles

Punt nr.	Controlepunten	Wat te doen/controleren...
1	Hydraulisch systeem, steunpoten	Controleer of ze functioneren
2	Bediening	Controleer of ze functioneren
3	Schakelaar voor de veiligheids-omkeerinrichting	Controleer of ze functioneren
4	Claxon	Controleer of ze functioneren
5	Besturing	Controleer of ze functioneren
6	Hydraulisch systeem, vorken	Controleer of ze functioneren
7	Bedrijfstijd	Voer het onderhoud uit zoals is aangegeven in het schema in het hoofdstuk Onderhoud
8	Platform	Controleer de werking en kijk of er beschadigingen zijn
9	Hydraulisch systeem	Controleer het oliepeil en controleer op olie lekkage
10	Aandrijf eenheid	Luister of er abnormale geluiden zijn; kijk of er lekkage is
11	Remmen	Controleer of hij functioneert
12	Wielen	Controleer op schade; olie, metaalschilfers e.d. verwijderen
13	Chassis	Controleer op schade; vuil e.d. verwijderen
14	Batterij	Controleer het zuurpeil; conditie lading (zie batterij-onderhoud)
15	Vorkenbord	Controleer op beschadigingen en slijtage
16	Hefinrichting	Controleer op schade; vuil e.d. verwijderen
17	Hydraulisch cilinders	Controleer op beschadigingen en lekkages

Dagelijks onderhoud/ veiligheidscontroles



Onderhoud

Zorg ervoor dat er na elke 250 bedrijfsuren preventief onderhoud wordt gepleegd aan de truck. De veiligheid, efficiëntie en levensduur van de truck hangen af van het onderhoud en de beurten die de truck krijgt.

Gebruik alleen door BT goedgekeurde reserveonderdelen bij het onderhoud en bij reparaties.

BT raadt aan om bij de dichtstbijzijnde BT-vertegenwoordiger een service- en onderhoudscontract af te sluiten, om er zeker van te zijn dat de truck lang meegaat en veilig werkt.

Veiligheidsvoorschriften bij onderhoudswerkzaamheden

Alleen medewerkers die zijn opgeleid om onderhoud te plegen en reparaties te verrichten aan dit type truck mogen dit werk ook werkelijk doen.

- Geen onderhoudswerk aan de truck verrichten zonder dat u de juiste training heeft gehad en de juiste kennis heeft.
- Houd de plek waar u service pleegt aan de truck schoon. Door olie en water wordt de vloer glad.
- Nooit losse dingen of sieraden dragen als u aan de truck werkt.



WAARSCHUWING!

Kortsluiting/brandwonden.

Als u werkt aan het elektrisch systeem van de truck, kan kortsluiting optreden of kunt u brandwonden oplopen als een metalen object contact maakt met een elektrische verbinding waar spanning op staat.

Doe horloges, ringen of andere metalen sieraden af.

- De accu altijd uitzetten door de accustekker los te trekken voordat u onderhoudswerk verricht aan de truck, tenzij anders aangegeven in deze uitgave of in de Technische handleiding.
- Altijd eerst de stroomvoorziening van de truck uitschakelen, voordat u de kap van de aandrijfeenheid of van het elektrisch systeem open maakt.
- Haal langzaam de druk van het systeem af, voordat u aan het werk gaat aan het hydraulisch systeem van de truck.
- Bij de controle op olie lekkage altijd een stevig stuk papier of karton gebruiken. **Nooit** uw hand gebruiken.

- Denk eraan dat de olie in de transmissie of in het hydraulisch systeem heet kan zijn.



WAARSCHUWING!

*Risico van brandwonden.
Hete transmissie- en hydraulische olie.
Laat de truck afkoelen voordat u olie ververs.*

- Het hydraulisch systeem alleen met schone nieuwe olie vullen.



WAARSCHUWING!

*Het hydraulisch systeem kan beschadigd zijn.
Als de olie vervuild is, kunnen de hydraulische componenten beschadigd zijn.
Voor het hydraulisch systeem altijd schone nieuwe olie gebruiken.*



WAARSCHUWING!

*Het hydraulisch systeem kan beschadigd raken.
De hydraulische onderdelen kunnen beschadigd raken, als er verschillende hydraulische vloeistoffen worden gebruikt.
Gebruik altijd hetzelfde type hydraulische vloeistof als er reeds inzit, wanneer u bijvult of de vloeistof in het hydraulisch systeem ververs.*

- Afgetapte olie moet worden opgeslagen en op de wettelijk toegestane manier worden afgevoerd.
- Oplosmiddelen e.d. die worden gebruikt voor reiniging, mogen niet afgevoerd worden in afvoersystemen die niet daarvoor zijn bedoeld. Volg de wettelijke voorschriften op met betrekking tot de afvoer.
- Ontkoppel de accu, wanneer u laswerk verricht aan de truck.

OPGELET!

*De accu kan beschadigd raken.
Wanneer u last met behulp van een elektrische stroombron, kan de lasstroom in de accu terecht komen.
De accu moet daarom worden ontkoppeld.*

- Wanneer u geleverde oppervlakken last of schuurt, moet minstens 100 mm verf rond het las- of schuurvlak worden verwijderd door zandstralen of met behulp van een verfstripper.



VOORZICHTIG!

*Schadelijke gassen.
Als verf verbrandt, komen schadelijke gassen vrij.
Verwijder 100 mm verf rond de werkplek.*

- Wanneer u onder de truck werkt, ondersteun de truck dan met steunblokken.



WAARSCHUWING!

*Risico van verbrijzeling.
Een slecht ondersteunde truck kan omvallen.
Nooit onder een truck werken die niet steunt op steunblokken en is vastgezet met een krik.*

Onderhoudswerk dat kan worden verricht door de bestuurder

Het dagelijks onderhoud en de veiligheidscontrole, zoals aangegeven in de checklist.

Onderhoudspunten met de intervallen 1 dag, 1 week en 1 maand, zoals aangegeven in het onderhoudsschema, mogen worden uitgevoerd door de bestuurder zonder dat hij meer informatie nodig heeft dan in deze Handleiding voor de bestuurder staat.

De andere onderhoudspunten die zijn aangegeven in het onderhoudsschema mogen alleen worden uitgevoerd door medewerkers die de onderhoudstraining voor dit type truck hebben voltooid.

Onderhoudswerk dat mag worden verricht door daartoe opgeleide onderhoudsmedewerkers

Alle onderhoudspunten die zijn aangegeven in het onderhoudsschema.

Als u niet zeker bent van de werkwijze/procedures, raadpleeg dan de Technische handleiding van de truck.

Naast de onderhoudspunten die zijn aangegeven in het onderhoudsschema moet al het service- en reparatiewerk worden uitgevoerd door medewerkers die een speciale opleiding hebben gevolgd voor dit type truck.

Reinigen

Reiniging van de truck is belangrijk om ervoor te zorgen dat de truck betrouwbaar blijft.

- De truck wekelijks een algehele reinigingsbeurt geven.

OPGELET!

Risico van kortsluiting.

Het elektrisch systeem kan beschadigd raken.

Ontkoppel de accu voor u gaat wassen, door de accuconnector los te trekken.

Reiniging van de buitenkant

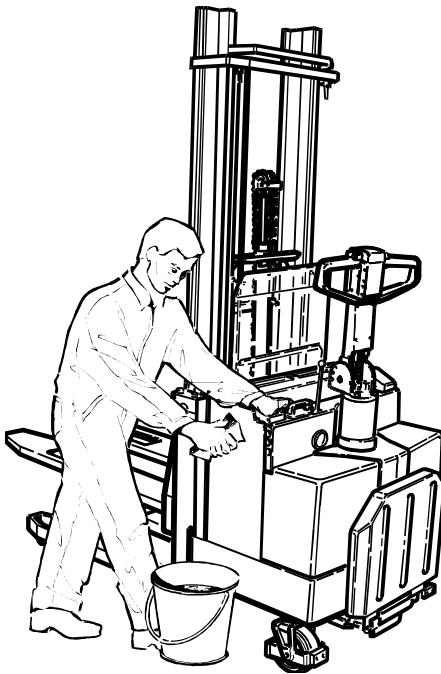
- Verwijder rommel etc. elke dag van de wielen.
- Gebruik een bekende ontvetter en los die op tot een geschikte concentratie.
- Spoel los vuil met lauw/warm water weg .

OPGELET!

Vastzitten, corrosie.

Mechanische onderdelen kunnen beschadigen.

Na een wasbeurt moet de truck worden gesmeerd zoals is aangegeven in het hoofdstuk Onderhoud/smeertabel.



Reiniging van het motorcompartiment

- Bedek de elektromotoren, de verbindingen en de kleppen voor het wassen.

OPGELET!

Risico van kortsluiting.

Het elektrisch systeem kan beschadigd raken.

Elektrische componenten mogen niet worden gereinigd met een hogedrukreiniger.

- Reinig het motorcompartiment met een bekende ontvetter die is opgelost tot een geschikte concentratie.
- Spoel los vuil met lauw/warm water weg.

Elektrische componenten

- Blaas elektromotoren schoon met perslucht.
- Reinig de elektrische panelen, de electronicabords, de contactoren, de verbindingen, de relaiskleppen etc. met behulp van een vochtige doek en een schoonmaakmiddel.

OPGELET!

Risico van kortsluiting.

De elektrische componenten kunnen beschadigen.

Verbreek het garantiezegel op de electronicakast niet.

Onderhoudschema

Punt nr.	Te verrichten werkzaamheden							
	Interval in uren	5	20	80	250	500	1000	3000
	Interval in dagen/weken/maanden	1 d	1 w	1 m	3 m	6 m	12 m	36 m
0000	Chassis							
0000.1	Controleer de wiggen van het deksel					X		
0000.2	Kijk de batterijvergrendeling na op slijtage.				X			
0000.3	Controleer op schade en het ontstaan van scheurtjes.				X			
0000.4	Controleer de bevestiging van de machinebehuizing op chassis.				X			
0000.5	Controleer de laadbrug en de bevestigingen op beschadiging				X			
1700	Motoren							
1700.1	Controleer op losse verbindingen				X			
1700.2	Controleer de koolborstels				X			
1700.3	Reinig de motor				X			
1700.4	Controleer de montagebouten				X			
1700.5	Controleer op abnormaal lawaai van de lagers					X		
2550	Aandrijfeenheid							
2550.1	Controleer op lekkage.				X			
2550.2	Controleer het oliepeil.					X		
2550.3	Controleer op geluiden.					X		
2550.4	Ververs de olie			X*				X
2550.5	Controleer de bevestiging				X			
3370	Remmen							
3370.1	Reinigen.				X			
3370.2	Controleer de remschijven op slijtage						X	
3370.3	Controleer op speling in de vrije stand.					X		
3500.0	Wielen							
3500.1	Verwijder touw en andere rommel.	X						
3500.2	Controleer het aandrijfwiel op slijtage en kijk de bouten na.				X			
3500.3	Controleer of de zwenkwielen vrij kunnen draaien en zwenken				X			
3500.4	Controleer het zwenkwiel op slijtage				X			
3500.5	Controleer of de steunpootwielen roteren en of de assen goed zijn bevestigd.				X			
3500.6	Kijk het steunpootwiel na op slijtage.				X			

Onderhoud

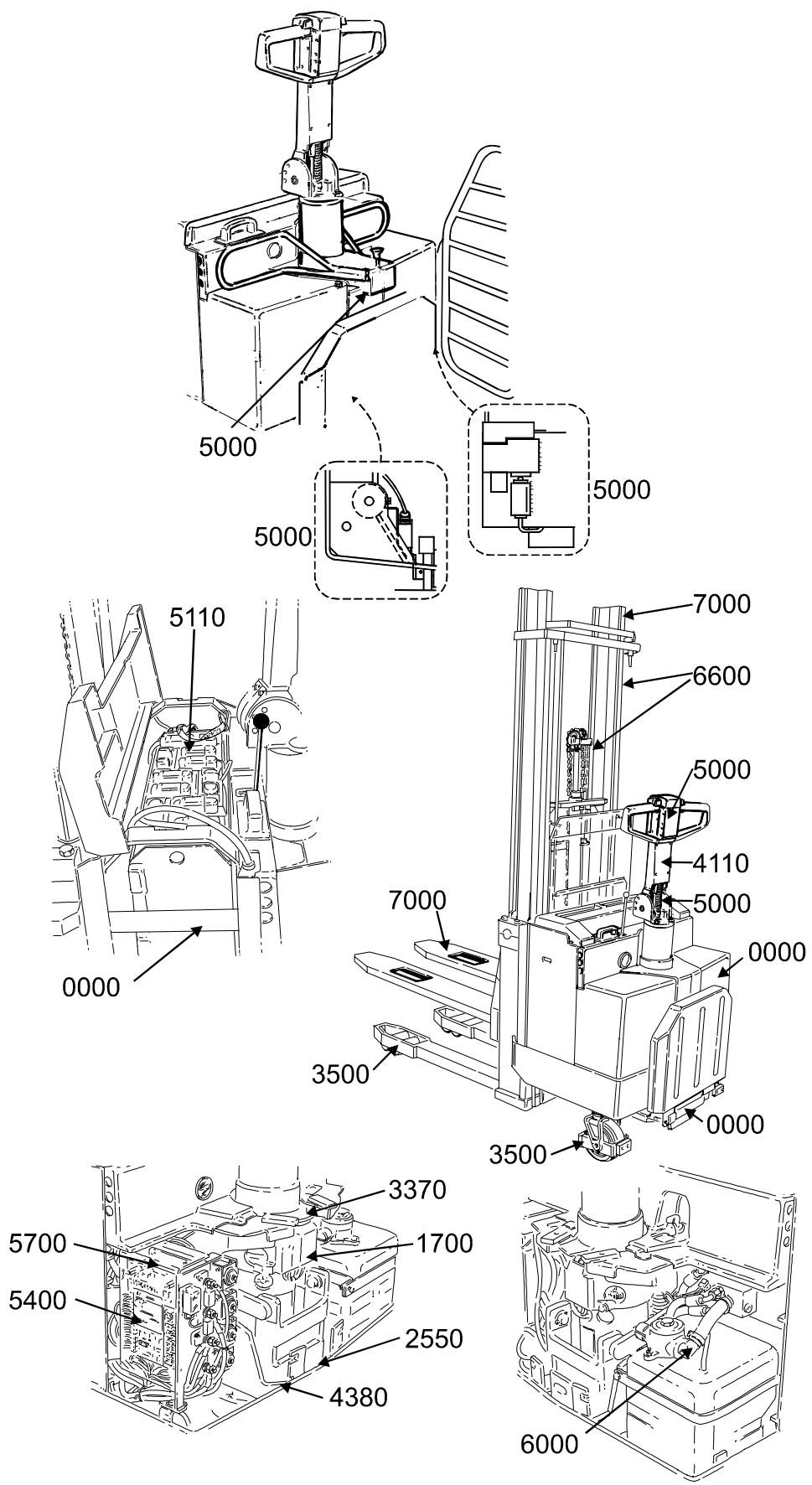
Punt nr.	Te verrichten werkzaamheden							
	Interval in uren	5	20	80	250	500	1000	3000
	Interval in dagen/weken/maanden	1 d	1 w	1 m	3 m	6 m	12 m	36 m
3500.7	Haal het steunpootlager uit elkaar en smeer het.							X
4110.	Stuurarm							
4110.1	Controleer de stuurkracht				X			
4110.2	Controleer de bevestiging				X			
4110.3	Controleer de kracht van de gaspatronen				X			
4380	Stuurlagers							
4380.1	Smeer de stuurkogellager						X	
5000.	Elektrisch functie							
5000.1	Controleer de werking van de microschakelaars				X			
5000.2	Controleer de remmicroschakelaar	X			X			
5000.3	Controleer de werking van de schakelaar voor de veiligheidsomkeerrichting	X			X			
5000.4	Controleer de werking van de hekschakelaars	X			X			
5000.5	Controleer de werking van de platformschakelaar en de remschakelaar	X			X			
5110	Batterij							
5110.1	Controleer het elektrolytpeil (10-15 mm boven de celplaten)		X					
5110.2	Controleer de verbindingen bij de batterij, de truck en de lader		X					
5110.3	Controleer de cel- en de poolafschermers		X					
5110.4	Controleer de dichtheid en de temperatuur van de vloeistof			X				
5110.5	Controleer de functie van de batterijisolator				X			
5400	Het voedingssysteem voor het rijden							
5400.1	Reinigen en de bevestiging controleren				X			
5400.2	Draai de kabelverbindingen aan				X			
5400.3	Controleer de contactorpunten				X			
5400.4	Controleer de beweging van de contactor				X			

Onderhoud

Punt nr.	Te verrichten werkzaamheden							
	Interval in uren	5	20	80	250	500	1000	3000
	Interval in dagen/weken/maanden	1 d	1 w	1 m	3 m	6 m	12 m	36 m
5700	Elektronische kaart							
5700.1	De elektronische kaart reinigen				X			
5700.2	Controleer de contacten en de kabels				X			
5700.3	Controleer de LED's				X			
6000	Hydraulisch systeem							
6000.1	Controleer de slangen en de verbindingen op lekkages.				X			
6000.2	Controleer de buizen en de slangen op slijtage.				X			
6000.3	Controleer de tank op lekkage en controleer de bevestiging.				X			
6000.4	Controleer het oliepeil.					X		
6000.5	Ververs de olie en filter vervangen			X*			X	
6600	Cilinders							
6600.1	Controleer op lekkage.				X			
6600.2	Controleer de bevestiging.				X			
7000	Mast							
7000.1	Controleer op beschadiging en scheurtjes.					X		
7000.2	Draai de bevestigingen van de mast aan.					X		
7000.3	Controleer op speling bij de rollers.					X		
7000.4	Controleer op slijtage bij de hefkettingen en de tandwielen.					X		
7000.5	Controleer de slangen en de verbindingen op lekkages.					X		
7000.6	Controleer op slijtage en controleer of er scheurtjes zijn ontstaan bij de vorken					X		

* = De olie/het filter moet de eerste keer na 80 uur/1 maand worden ververs/vervangen, vervolgens iedere 1000 uur/12 maanden. Voor de aandrijfverbinding dient de olie iedere 3000 uur/36 maanden ververs te worden.

Onderhoud



Smeringstabel

Punt nr.	Servicepunt	Interval in uren/bedrijfsuren			Smeer- middel
		500h	1000h	3000h	
3500	Wiellagers			S	A
7100	Mastprofiel	S			F
7100	Hefkettingen	S			D
6000	Hydraulisch systeem	C	O		B
2550	Aandrijftandwiel	C		O	C
0000	Scharnieren		S		A
4380	Stuurlagers		S		G

S = Smeren

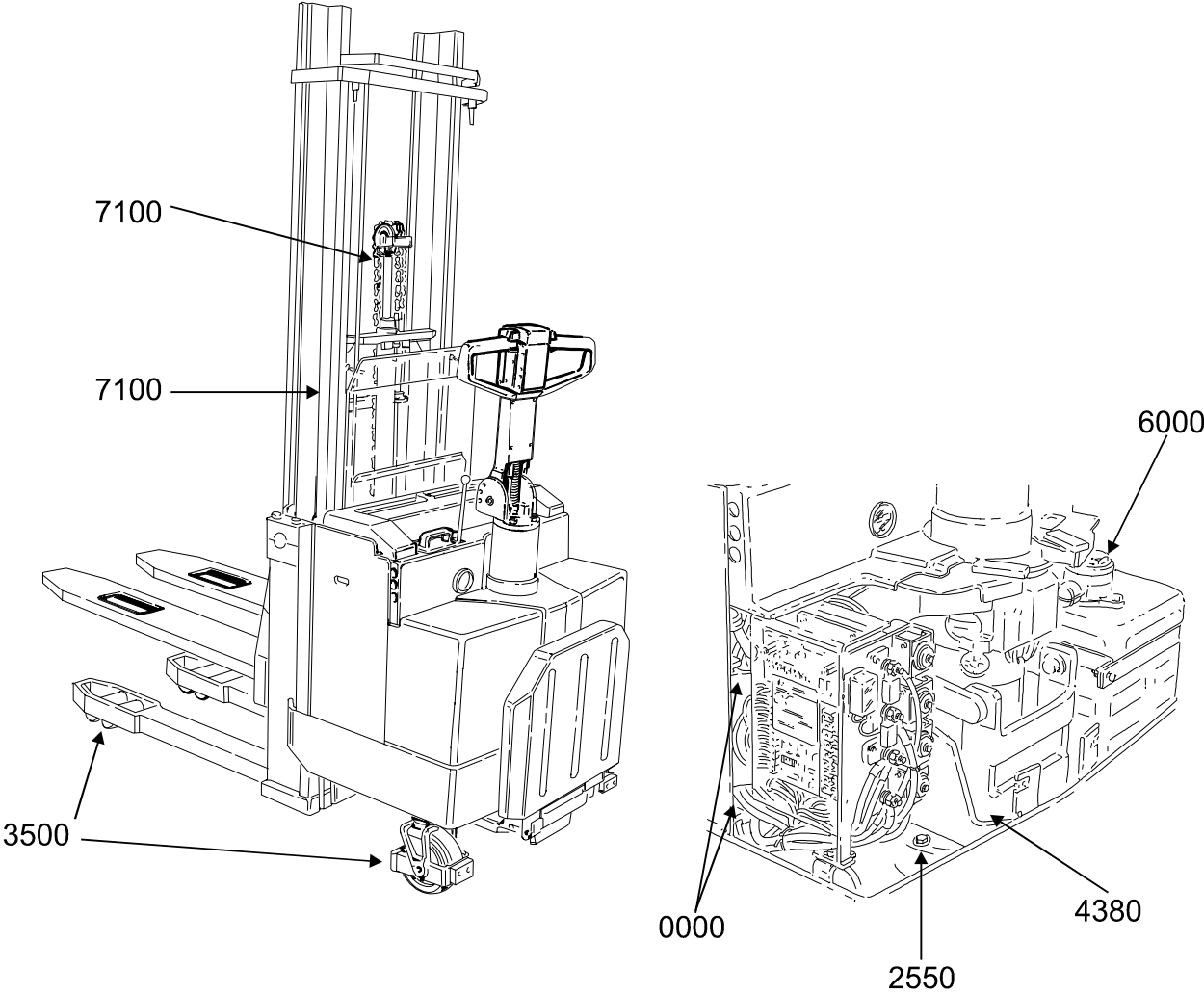
C = Controleren

O = Olie verversen

Specificaties olie en vet

Smeermiddel		Specificatie		Toepassingsgebied
		> - 15°C	< - 15°C	
A	Vet	BT 26777 (spray)	BT 26777 (spray)	Lagers en bussen
B	Hydraulische olie	ISO-L-HM32	ISO-VG32	Hydraulisch systeem
C	Transmissie-olie	Hypoïde olie SAE 80W/90	Hypoïde olie SAE 75W	Tandwielen
D	Vet	BT 26778 (spray)	BT 26778 (spray)	Kettingen en draden
F	Vet	BT 055-70111	BT 055-74320	Mastprofiel
G	Vet	Staburags NBU 8EP	Staburags NBU 8EP	Stuurlagers

Onderhoud



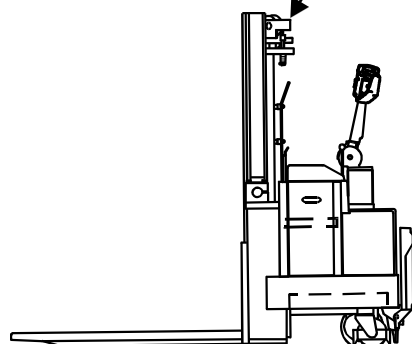
Transport en opslag van de truck

Afmetingen en gewicht van de standaard truck

LET OP!

Het gewicht en de afmetingen van de truck kunnen variëren met de verschillende accessoires.

Afmeting gewicht van de truck	LSF 1250 LSF 1250-8	LSF 1600
Hoogte, truck met mast	mm	
Afhankelijk van de masthoogte	1710-2620	1745-2615
Breedte	mm	
Afhankelijk van het chassis	850/1150	850
Lengte, opgeklapt platform	mm	
Vorklengte = 600 mm	1490	1500
Vorklengte = 1150 mm	2040	2100
Vorklengte = 1850 mm	2740	2800
Toegestaan batterijgewicht	kg	
Min.	200	265
Max.	265	300
Gewicht zonder batterij	kg	
Hefhoogte = 2350 mm	940	1040
Hefhoogte = 5400 mm	1239	1135



De truck optillen

- Wanneer de truck met een hijsapparaat wordt opgetild, moet hij altijd worden opgetild bij de aangegeven hijspunten.

WAARSCHUWING!

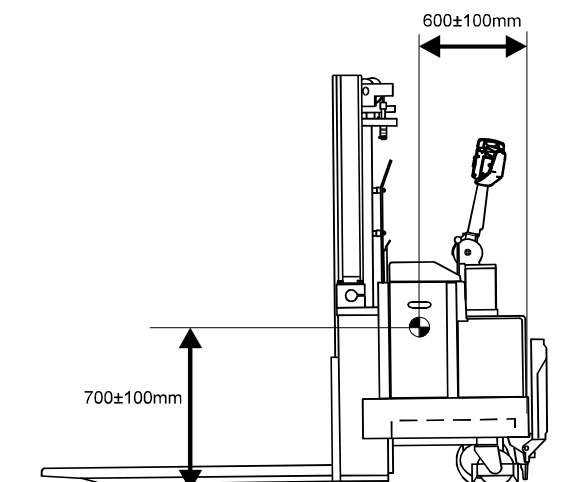
Risico van omslaan.

De truck kan omslaan als hij bij verkeerde hijspunten wordt opgetild.

Hijs de truck altijd bij de aangegeven hijspunten op.

Transport en opslag van de truck

- Wanneer u de truck optilt met een andere heftruck, til hem dan altijd bij het zwaartepunt van de truck op.



- Zet de truck vast aan de vorken van de heffende truck.
- Ga uiterst voorzichtig te werk bij het optillen.



WAARSCHUWING!

Risico van omslaan.

De truck kan omslaan als hij verkeerd wordt getild.

De truck bij het optillen altijd vastzetten aan de heffende truck, met het zwaartepunt tussen de heffende vorken.

Een defecte truck transporteren

Er moet altijd een bestuurder op de truck zitten die kan sturen en de remmen bedient, wanneer u de truck op sleep neemt met een trekker en een sleepkabel.

Sleep of transporteer een defecte truck als volgt naar een reparatiewerkplaats:

Trucks met een werkend elektrisch systeem:

- Draai het contact om, zet de stuurarm in de rijstand en beweeg de truck met de hand. De rijrem kan nog steeds worden gebruikt.



WAARSCHUWING!

Persoonlijk letsel.

De truck kan gaan rollen als de parkeerrem wordt ontkoppeld.

Laat de truck nooit achter met ontkoppelde parkeerrem; blokkeer de wielen in voldoende mate.

- Als het aandrijfwiel van de truck vast zit, gebruik dan een trekker om de truck te slepen. Het aandrijfgedeelte van de truck moet worden opgetild van de grond.

Trucks zonder elektrische spanning:

- Sleep met een trekker en een sleeprek. Het aandrijfgedeelte van de truck moet worden opgetild van de grond.

De truck in opslag

Als de truck niet wordt gebruikt dan moet u het volgende doen:

Accu

- Laad de accu volledig op en pleeg normaal accu-onderhoud.
- De accu moet eens per **drie maanden** worden geladen voor onderhoud; controleer dan tevens het vloeistofpeil.

Hydraulisch systeem

- Ververs de olie in het hydraulisch systeem als de truck langer dan **een jaar** in opslag gaat. Zie de oliespecificatie in het hoofdstuk Onderhoud en smeringschema.

Aandrijfeenheid

- Als de truck langer dan **een week** niet wordt gebruikt, dan moet het aandrijfgedeelte op blokken worden gezet om het gewicht van het aandrijf wiel te halen, ter voorkoming van vlakke kanten.

Starten nadat de truck een tijd niet is gebruikt

Voordat de truck weer in gebruik wordt genomen na een periode van stilstand, moet er een functie- en veiligheidscontrole worden uitgevoerd, zoals is omschreven in het hoofdstuk Dagelijks onderhoud/veiligheidscontroles.

- Wanneer de truck langer dan **drie maanden** in opslag heeft gestaan, voer dan het preventieve onderhoud uit zoals is omschreven in de instructies, onder de interval van 500 uur.

Recyclen/afvoeren



Accu's zijn gevaarlijk voor het milieu en moeten terug naar de fabrikant om te worden gerecycled.

De accu afvoeren

Als de accu in de truck versleten is (en er een nieuwe accu in wordt gezet), of als de gehele truck moet worden verschroot, dan moet speciale aandacht worden geschonken aan de milieurisico's bij het weggooien of recyclen van accu's.

Gebruikte accu's moeten terug- of opgestuurd worden naar de fabrikant van de accu of zijn vertegenwoordiger (zie het plaatje op de accu) om vernietigd te worden of gerecycled. U kunt accu's ook terugsturen naar uw plaatselijke BT-vertegenwoordiger, die er dan voor zorgt dat de accu weer bij de fabrikant wordt terugbezorgd.

De truck verschroten

De truck bevat onderdelen die metalen en kunststoffen bevatten die opnieuw kunnen worden gebruikt. Hieronder ziet u een lijst van de materialen die zijn gebruikt in de subsystemen van de truck.

Chassis	
Chassis	Staal
Mast	Staal
Instrumentenpanelen	ABS-kunststof
Zijpaneel batterij	Staal
Batterijkap	ABS-kunststof
Aandrijfeenheid	Staal en gegoten materiaal
Bussen	Polyamide
Deklaag	Epoxy-polyester
Wielen	Polyurethaan en rubber

Recyclen/afvoeren

Hydraulisch systeem

Olietank	Polytheen
Pompeenheid	Staal en aluminium
Slangen	Rubber en staal
Cilinders	Gietijzer en staal

Elektrisch systeem

Kabels	Koperen kernen met PVC mantels
Elektronisch board	Glasvezelversterkt circuit-boardlaminaat
Motoren	Staal en koper