



Bobcat



BESTUURDERSHANDBOEK

Modellen: AL440 / AL350 / AL275 KNIKLADER

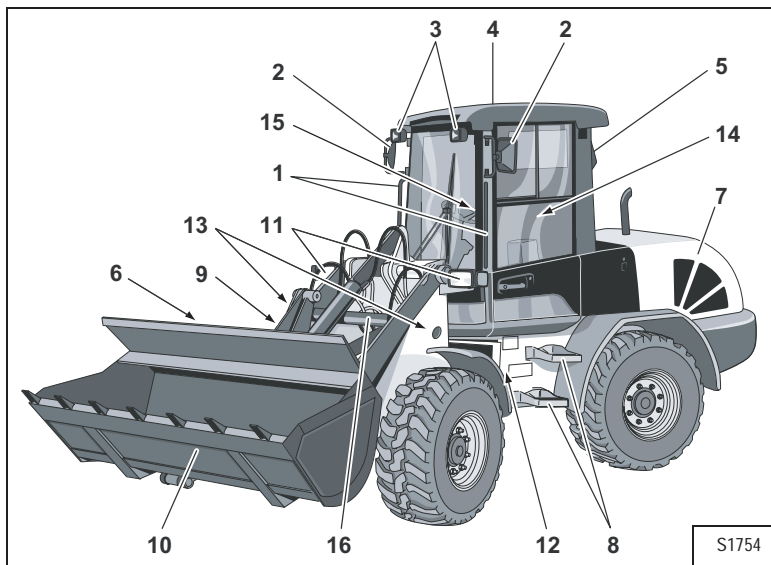


WAARSCHUWING

VERMIJD LETSELS OF DE DOOD

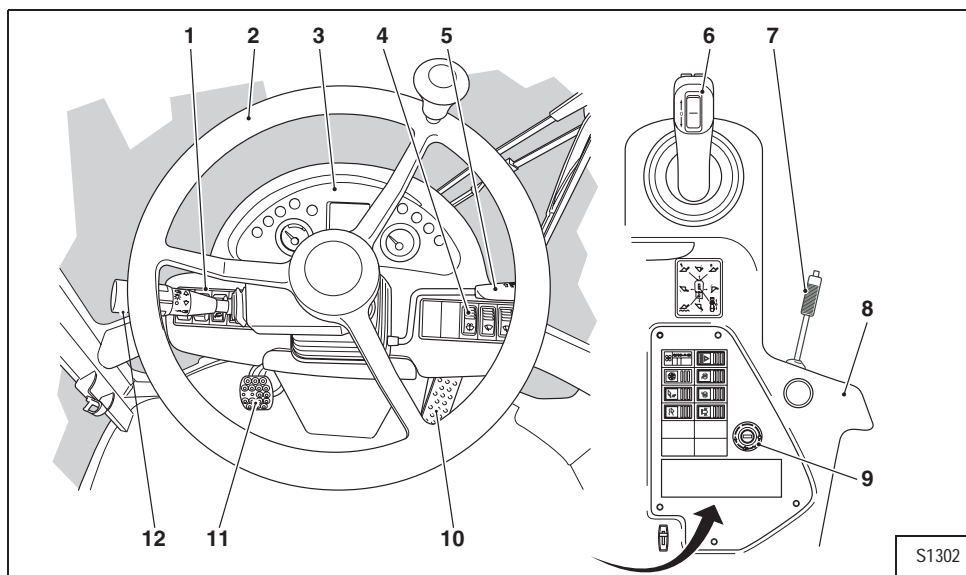
- Gebruik de lader nooit zonder de instructies. Lees de waarschuwingstekens (stickers), Gebruiks- en onderhoudshandleiding en dit handboek.
- Gebruik de lader nooit zonder bestuurderscabine met ROPS-goedkeuring.
- Maak uw veiligheidsgordel altijd goed vast alvorens de machine te bedienen. Houd uw voeten en handen bij de bedieningselementen. Zorg dat alle bedieningselementen in de neutrale stand staan voordat u start.
- Draag de lading altijd zo laag mogelijk. Blijf uit de buurt van elektrische leidingen.
- Laad, los en draai op een vlakke, vaste en horizontale ondergrond. Vertraag wanneer u de machine draait.
- Rijd of draai niet met de armen in opgeheven stand. Kijk in de rijrichting;
- Blijf uit de buurt van steile hellingen of oppervlakken die kunnen wegzakken.
- RESPECTEER ALTIJD het nominale hefvermogen.
- Voordat u de bestuurdersstoel verlaat:
 - Zet de transmissie in neutraal.
 - Laat de hefarmen zakken.
 - Zet het aanbouwdeel vlak op de grond.
 - Trek de parkeerrem aan.
 - Schakel de werkhidraulica uit en zet alle bedieningselementen in de neutrale stand.
 - Leg de motor stil en trek de sleutel uit het contact.
 - Als u op een helling parkeert, moet u de wielen blokkeren met wielblokken om te vermijden dat de machine wegrolt.
- Breng geen veranderingen aan aan de uitrusting en gebruik geen aanbouwdelen die niet zijn goedgekeurd.
- Laat geen omstanders toe in de werkzone. Laat NOOIT iemand toe onder opgeheven hefarmen.
- Voor niemand mee en gebruik de grijper niet als een lift voor personen of werkplatform.

U kunt de lader leren kennen aan de hand van dit Handboek, de Gebruiks- en onderhoudshandleiding en de waarschuwingstekens (stickers). Raadpleeg de Gebruiks- en onderhoudshandleiding voor informatie over de stickers en hun positie. Vervang beschadigde of ontbrekende waarschuwingstekens (stickers) zoals getoond in de Gebruiks- en onderhoudshandleiding.



1	HANDGREPEN
2	SPIEGELS
3	WERKLICHTEN VOORAAN
4	BESTUURDERS CABINE (KOPROLBESCHERMING (ROPS/ROLL OVER PROTECTIVE STRUCTURE))
5	WERKLICHTEN ACHTERAAN
6	SNELKOPPELSYSTEEM
7	MOTORKAP
8	OPSTAP
9	HEFARMEN
10	GRIJPER
11	LICHTEN
12	GELEDING VERGRENDelpIN
13	WIELBLOKKEN
14	GEbruiks- EN ONDERHOUDSHANDLEIDING
15	BEDIENINGSHANDLEIDING
16	HYDRAULISCHE HULPKOPPELINGEN ACHTERAAN

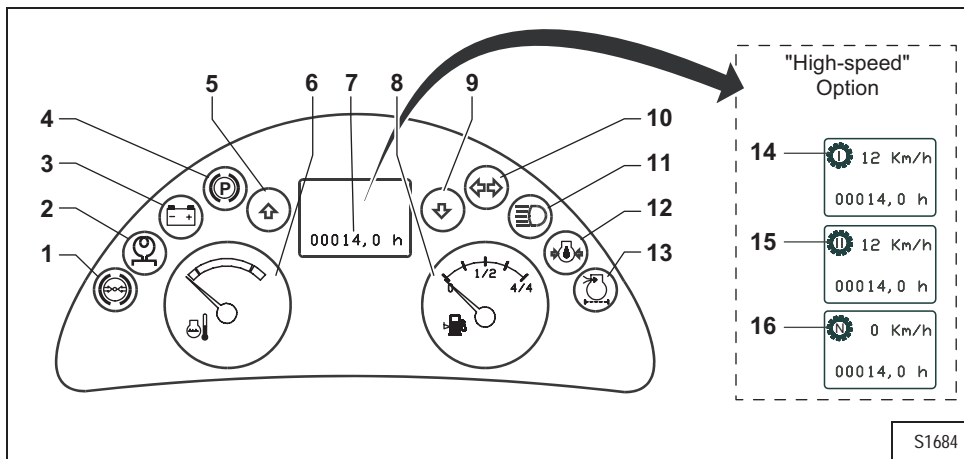
BEDIENINGSELEMENTEN EN INSTRUMENTATIE



Ref.	Beschrijving	Functie
1	LINKER BEDIENINGSPANEEL	Zie pagina 5
2	STUURWIEL	Draai het stuurwiel naar rechts om de machine naar rechts te sturen. Draai het stuurwiel naar links om de machine naar links te sturen.
3	INSTRUMENTENPANEEL	Zie pagina 4
4	RECHTER BEDIENINGSPANEEL	Zie pagina 5
5	STUURWIEL-VERSTELHENDEL	Zie pagina 8
6	JOYSTICK	Zie pagina 7
7	PARKEERREM	Zie pagina 9
8	RECHTERCONSOLE	Zie pagina 6
9	GLOEIBOUGIE EN STARTSCHAKELAAR	Zie pagina 9
10	GASPEDAAL	Zie pagina 8
11	REMPEDAAL	Zie pagina 8
12	LINKER MULTIFUNCTIONELE HENDEL	Zie pagina 10

Zie Gebruiks- en onderhoudshandleiding voor meer informatie.

INSTRUMENTENPANEEL



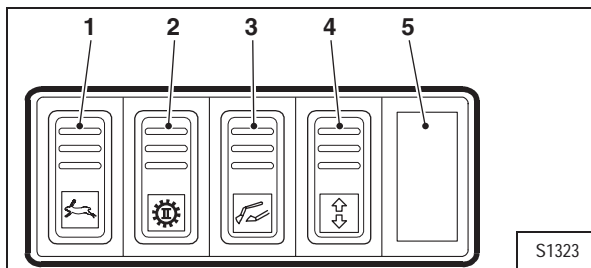
S1684

Ref.	Beschrijving
1	NIET GEBRUIKT
2	VOORVERWARMINGSINDICATOR
3	ACCULADINGSINDICATOR
4	PARKEERREM
5	RIJRICHTING, VOORUIT
6	TEMPERATUURMETER
7	UURELLER EN SNELHEIDSINDICATOR
8	BRANDSTOFMETER
9	RIJRICHTING, ACHTERUIT
10	RICHTINGAANWIJZER

Ref.	Beschrijving
11	GROOTLICHT
12	VERKLIKKERLICHTJE OLIEPEIL
13	LUCHTFILTERINDICATOR
14	VERSNELIINGSINDICATOR – BIJ MANUELE VERSNELLINGSBAK (ENKEL HOGESNELHEIDSVERSIE) – EERSTE VERSNELLING
15	VERSNELLINGSINDICATOR – TWEDE VERSNELLING
16	VERSNELLINGSINDICATOR – NEUTRAAL

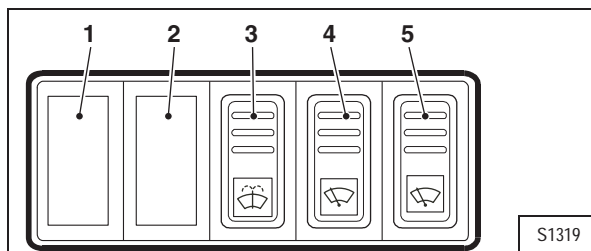
Raadpleeg de *Gebruiks- en onderhoudshandleiding* voor meer informatie.

LINKER-BEDIENINGSPANEEL



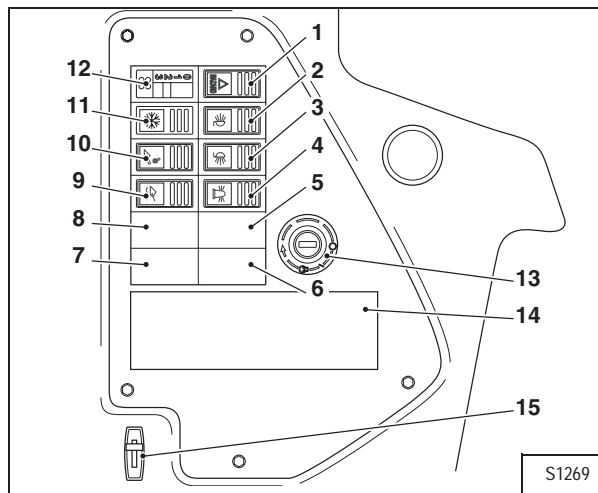
Ref.	Beschrijving
1	RIJSNELHEID - HOOG / LAAG
2	OVERSCHAKELING NAAR HOGE VERSNELLING (ENKEL VOOR HOGESNELHEIDSVERSIE)
3	JOYSTICK-VERGRENDELING
4	RIJRICHTINGSCHAKELAAR
5	NIET GEBRUIKT

RECHTER BEDIENINGSPANEEL



Ref.	Beschrijving
1	NIET GEBRUIKT
2	NIET GEBRUIKT
3	VOORRUIT WASFUNCTIE, VOOR/ACHTER
4	RUITENWISSER, VOORAAN
5	RUITENWISSER, ACHTERAAN

RECHTER CONSOLE



Ref.	Beschrijving
1	SCHAKELAAR NOODKNIPPERLICHTEN ACTIVEERT DE NOODKNIPPERLICHTEN
2	WERKLICHTEN, VOORAAN
3	WERKLICHTEN, ACHTERAAN
4	ZWAAILICHT
5	NIET GEBRUIKT
6	NIET GEBRUIKT
7	NIET GEBRUIKT
8	NIET GEBRUIKT

Ref.	Beschrijving
9	PRESELECTIESCHAKELAAR VOOR ZWEEFSTAND (UIT / IMPULS / CONTINU MODUS)
10	PRESELECTIESCHAKELAAR VOOR HULPHYDRAULICACIRCUIT (UIT / IMPULS / CONTINU MODUS)
11	AIRCONDITIONINGSCHAKELAAR
12	VENTILATORSCHAKELAAR – VERWARMING
13	GLOEIBOUGIE EN STARTSCHAKELAAR
14	NIET GEBRUIKT
15	VERWARMINGSREGELAAR

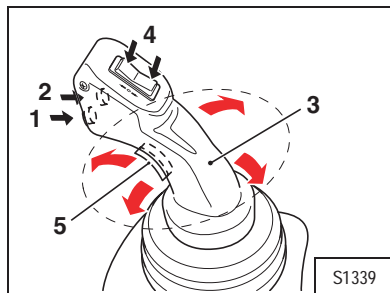


WAARSCHUWING

VERMIJD LETSELS OF DE DOOD

De hefarmen gaan onmiddellijk naar beneden, wanneer de zweefstand-schakelaar tweemaal wordt ingedrukt aan de "AAN"-zijde en de contactsleutel op aan staat of de motor draait. Om het neerlaten van de hefarmen te stoppen, drukt u de zweefstand-schakelaar in aan de "UIT"-zijde. Het neerlaten van de hefarmen kan in de zweefstand-modus niet worden gestopt door de joystick-hendel achteruit te trekken.

JOYSTICK



WAARSCHUWING

VERMIJD LETSELS OF DE DOOD

Zet voor u de bestuurdersstoel verlaat, de transmissie in neutraal, laat de hefarmen zakken, plaats het aanbouwdeel plat op de grond, zet de parkeerrem aan, zet alle bedieningselementen in neutraal en zet de motor af.

Ref.	Beschrijving	Functie
1	IMPULSMODUS - HULPHYDRAULICA, LINKER KNOP	Activeert een stroom naar een hydraulisch aanbouwdeel in één richting of de hydraulische snelkoppeling (indien geïnstalleerd) wanneer hij ingedrukt gehouden wordt. (Deze knop wordt geactiveerd door een schakelaar op de rechter console. Zie pagina 6.)
2	IMPULSMODUS - HULPHYDRAULICA, RECHTER KNOP	Activeert een stroom naar een hydraulisch aanbouwdeel in de tegengestelde richting of de hydraulische snelkoppeling (indien geïnstalleerd) wanneer hij ingedrukt gehouden wordt. (Deze knop wordt geactiveerd door een schakelaar op de rechter console. Zie pagina 6.)
3	JOYSTICK-HENDEL	Deze stuurt de hefarmen en de bewegingen van de grijper / aanboudelen: <ul style="list-style-type: none"> • Voorruit: laat de hefarmen zakken. • Achteruit: brengt de hefarmen omhoog. • Links: terugrollen grijper / aanbouwdeel. • Rechts: ledigen grijper / aanbouwdeel.
4	RIJRICHTING, PRESELECTIE	Deze schakelaar heeft drie standen: <ul style="list-style-type: none"> • Boven: rijrichting vooruit. • Midden: vrijloop. • Onder: rijrichting achteruit.
5	IMPULSMODUS – ZWEEFSTAND	Activeert de zweefstand wanneer hij ingedrukt blijft. Deze knop kan alleen worden gebruikt nadat de 'zweefstand-schakelaar' in de stand 'impulsmodus' werd gezet.

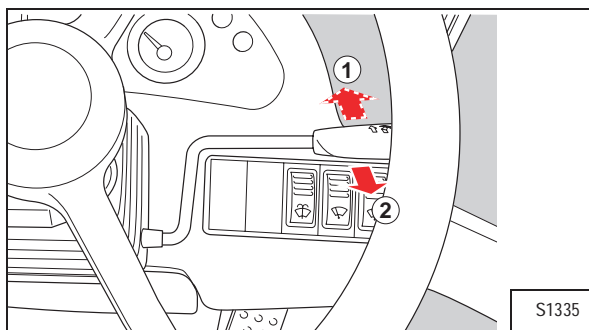


WAARSCHUWING

VERMIJD LETSELS OF DE DOOD

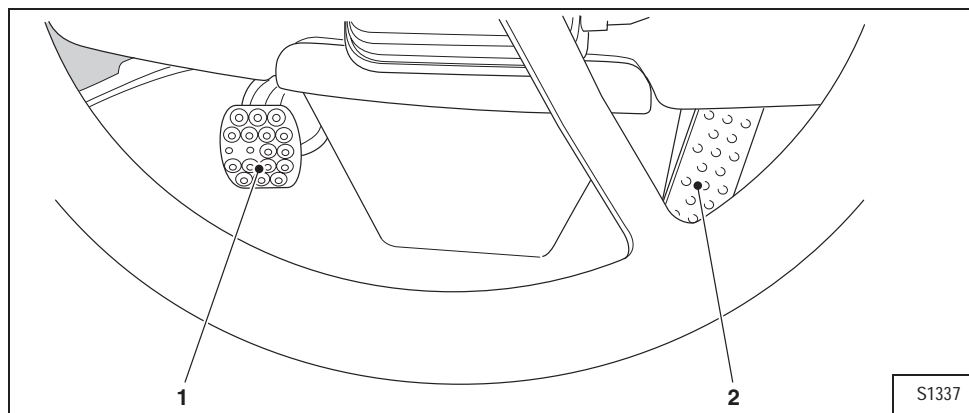
De hefarmen gaan onmiddellijk naar beneden, wanneer de zweefstand-schakelaar tweemaal wordt ingedrukt aan de "AAN"-zijde en de contactsleutel op aan staat of de motor draait. Om het neerlaten van de hefarmen te stoppen, drukt u de zweefstand-schakelaar in aan de "UIT"-zijde. Het neerlaten van de hefarmen kan in de zweefstand-modus niet worden gestopt door de joystick-hendel achteruit te trekken.

STUURWIEL-VERSTELHENDEL



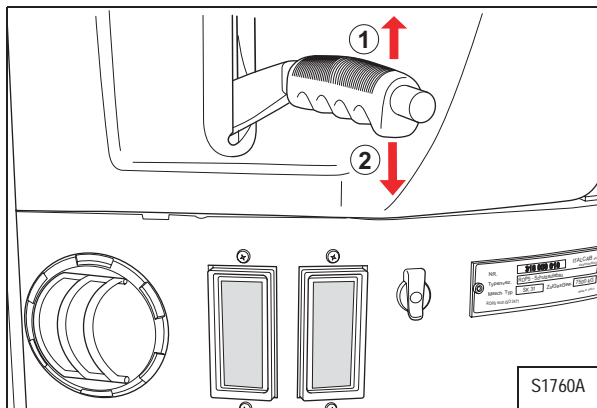
Ref.	Beschrijving
1	AXIAAL VERSTELLEN VAN HET STUURWIEL
2	IN DE HOOGTE VERSTELLEN VAN HET STUURWIEL (OPTIE)

PEDALEN



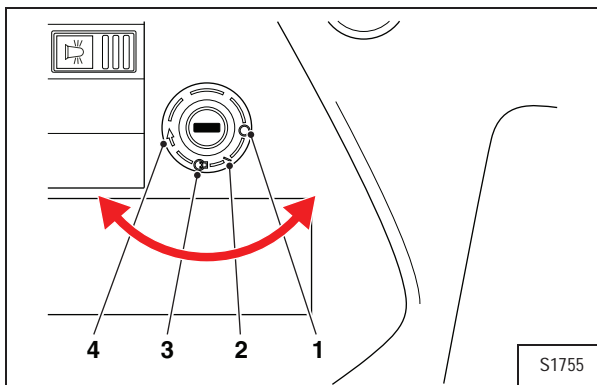
Ref.	Beschrijving	Functie
1	REMPEDAAL	Druk het rempedaal licht in om de rij snelheid te verlagen en stapsgewijs te rijden. Druk volledig in om de machine tot stilstand te brengen.
2	GASPEDAAL	Druk het pedaal in om sneller te rijden. Druk het pedaal minder ver in om trager te rijden.

PARKEERREM



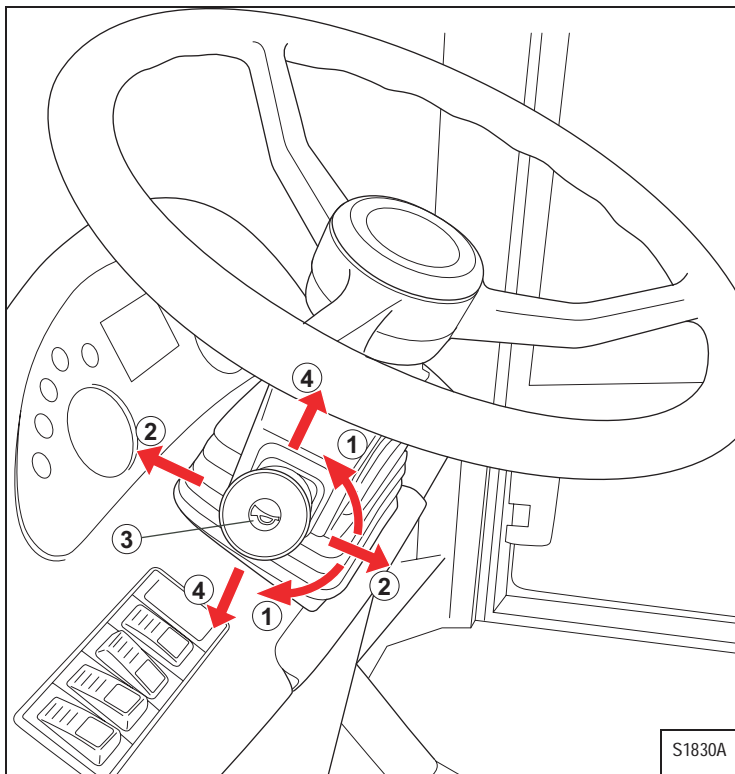
Ref.	Functie
1	Om de rem op te zetten, trekt u de handremhendel volledig naar boven tot deze vergrendeld is.
2	Om de parkeerrem te lossen, trekt u de hendel omhoog en drukt tegelijk de ontgrendelknop op de hendel in. Laat de hendel volledig neer.

GLOEIBOUGIE EN STARTSCHAKELAAR



Ref.	Plaats	Functie
1	STOP	Positie motor uit
2	RUN	Positie motor draait
3	PREHEAT	In de ontstekingsstand brandt de voorverwarmingsindicator op het instrumentenpaneel.
4	START	Startpositie (zodra de sleutel wordt losgelaten, keert de schakelaar terug naar de stand "RUN").

LINKER MULTIFUNCTIONELE HENDEL



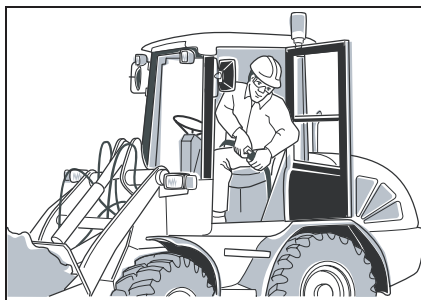
Ref.	Beschrijving
1	LICHTEN VOOR DE OPENBARE WEG
2	RICHTINGAANWIJZER
3	CLAXON
4	GROOTLICHT / DIMLICHT

INSPECTEER DE LADER ELKE DAG

1. Controleer de veiligheidsgordel en vervang als hij beschadigd is.
2. Controleer de bestuurderscabine (ROPS) en de sluitingen ervan.
3. Herstel kapotte of losgekomen onderdelen.
4. Reinig mogelijk ontvlambaar materiaal op de motor.
5. Reinig het rempedaal, gaspedaal / de zone voor de voeten.
6. Controleer alle vloeistofpeilen (motorolie, koelvloeistof, hydraulische olie & remvloeistof).
7. Controleer of het Snelkoppelsysteem goed werkt.
8. Controleer de banden en de bandendruk.
9. Maak de spiegels schoon en stel ze bij indien nodig.
10. Controleer op het instrumentenpaneel het brandstofniveau, de koelvloeistoftemperatuur en de toestand van de luchtfilter.
11. Controleer of de hendel / het licht van de parkeerrem goed werken.

Raadpleeg de Gebruiks- en onderhoudshandleiding voor onderhoudsprocedures.

VOOR U AAN DE SLAG GAAT MET DE KNIKLADER



1. Gebruik de trap, veiligheidstreden en handgrepen wanneer in de lader klimt.
2. Regel de stoel zodanig dat u makkelijk aan de bedieningselementen kan.
3. Maak de veiligheidsgordel vast. Regel de veiligheidsgordel zodanig dat hij comfortabel rond de onderkant van uw heupen zit.



WAARSCHUWING

Gebruik de Bestuurderscabine die een ROPS (Structuur met koprolbescherming) is en ontworpen voor elke lader. Aanpassingen aan de cabine die niet zijn goedgekeurd door Bobcat Company kunnen de veiligheid van de bestuurder in gevaar brengen en ernstige letsels of de dood tot gevolg hebben. Doe tijdens het werk de veiligheidsgordel altijd stevig om.



Maak de veiligheidsgordel goed vast

B-16697

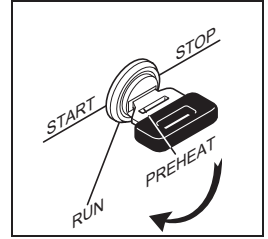
DE MOTOR STARTEN

1. Zorg dat alle schakelaars die de rijrichting bepalen in de neutrale stand staan.
2. Trek de parkeerrem aan.
3. Draai de contactsleutel naar PREHEAT (“Voorverwarmen”) en houd 15 seconden zo.
4. Draai de contactsleutel tot START en laat los wanneer de motor start.

OPMERKING: Activeer de gloeibougies nooit langer dan 30 seconden om te vermijden dat ze beschadigd raken.

OPMERKING: De motor zal enkel starten als de transmissie in NEUTRAAL staat.

OPMERKING: Laat de motor bij koud weer 5 minuten opwarmen; zet dan de parkeerrem los voor u aan de slag gaat.



WAARSCHUWING

VERMIJD LETSELS OF DE DOOD

- Neem nooit passagiers mee. Laat geen omstanders toe in de werkzone.
- Laat **NOOIT** iemand toe onder opgeheven hefarmen en aanbouwdelen.
- Gebruik **NIET** als lift voor personen of als werkplatform.



WAARSCHUWING

Gebruik de lader **NOOIT** in een omgeving met ontplofbaar stof of gas of waar uitlaatgassen in contact kunnen komen met ontvlambaar materiaal. Dit kan leiden tot explosie of brand.

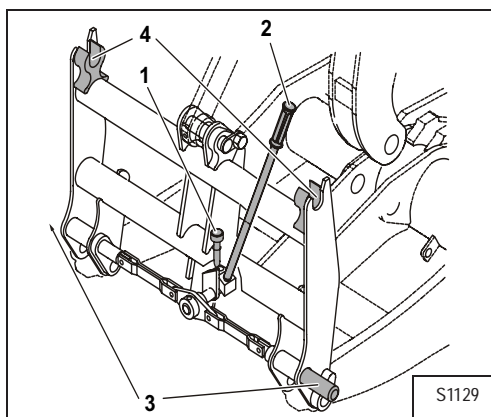
HET AANBOUWDEEL AANSLUITEN

⚠ WAARSCHUWING

VERMIJD ERNSTIGE LETSELS OF DE DOOD

- Het Snelkoppelsysteem moet goed worden onderhouden met het oog op een veilige montage van aanbouwdelen.
- Alle aansluitingen moeten goed vastzitten om te vermijden dat het aanbouwdeel ongewild loskomt.

MECHANISCH SNELKOPPELSYSTEEM



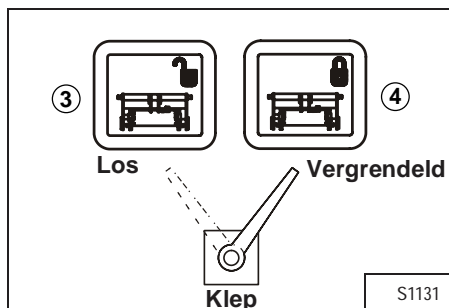
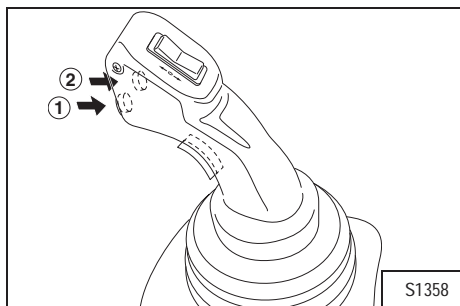
1. Breng de hefarmen naar beneden en plaats het aanbouwdeel vlak op de grond.
2. Trek de parkeerrem op, zet de parkeerrem in de neutrale stand en zet de motor af.
3. Trek de pen (1) omhoog en open de snelkoppeling met behulp van de bedieningsstang (2) tot de borgpennen (3) volledig zijn teruggetrokken .
4. Controleer of de vergrendeling van de snelkoppeling goed werkt en smeer de pennen indien nodig.
5. Maak de haken (4) onder de buis van het aanbouwdeel vast, om het aanbouwdeel te installeren.
6. Trek de parkeerrem op, zet de parkeerrem in de neutrale stand en zet de motor af.
7. Sluit de snelkoppeling met behulp van de bedieningsstang (2) tot de borgpennen (3) volledig in het koppelframe van het aanbouwdeel zijn uitgestrekt en de pen (1) is vergrendeld.
8. Controleer of het aanbouwdeel correct is geïnstalleerd en de pen (1) goed vastzit.

⚠ WAARSCHUWING

VERMIJD LETSELS OF DE DOOD

- Overschrijd het nominale hefvermogen van de lader NIET.
- Gebruik GEEN aanbouwdelen die niet door Bobcat Company zijn goedgekeurd.
- Laad, los en draai enkel op een vlakke, horizontale ondergrond.
- Draag de lading laag.

HYDRAULISCH SNELKOPPELSYSTEEM



OPMERKING: Alvorens hydraulische aansluitingen los te koppelen, moet de druk uit het systeem worden afgelaten.

HET AANBOUWDEEL VERWIJDEREN:

1. Breng de hefarmen naar beneden en plaats het aanbouwdeel vlak op de grond.
2. Leg de motor stil. Trek de parkeerrem aan en zet de transmissie in de neutrale stand.
3. Draai de contactsleutel naar de "On" stand. (Start de motor niet). Druk op de joystick-knoppen (1) en (2) om de druk af te laten. (De hulphydraulica moet met de schakelaar op de rechter console in de impulsmodus worden gezet).
4. Maak de hydraulische koppelingen van het aanbouwdeel los van de lader.
5. Zet de klep van het snelkoppelsysteem in de ontgrendelstand. (3).
6. Start de motor.
7. Ontgrendel het snelkoppelsysteem door op de rechter knop van de joystick te drukken.
8. Verwijder het aanbouwdeel door de hefarmen te laten zakken en de kantelcilinders uit te steken.

HET AANBOUWDEEL INSTALLEREN:

9. Installeer het nieuwe aanbouwdeel en zet het vast door de linker knop van de joystick (1) in te drukken.
10. Leg de motor stil. Trek de parkeerrem aan en zet de transmissie in de neutrale stand.
11. Draai de contactsleutel naar de "On" stand. (Start de motor niet). Druk op de joystick-knoppen (1) en (2) om de druk af te laten. (De hulphydraulica moet met de schakelaar op de rechter console in de impulsmodus worden gezet).
12. Zet de klep van het snelkoppelsysteem in de vergrendelstand. (4).
13. Sluit het aanbouwdeel aan op het bijkomende bestuurscircuit.

WAARSCHUWING

VERMIJD LETSELS OF DE DOOD

Controleer of het snelkoppelsysteem correct vergrendeld is om te vermijden dat het aanbouwdeel ongewild loskomt.



WAARSCHUWING

VERMIJD LETSELS OF DE DOOD

Schakel de hulphydraulica altijd uit wanneer er geen bijkomende uitrusting aan de lader is bevestigd.

MET DE LADER RIJDEN

1. Maak de veiligheidsgordel goed vast en start de motor (zie pagina 12).
2. Hef de laadgrijper / -aanbouwdeel of het aanbouwdeel zo'n 40 cm (16 inch) boven de grond.
3. Kies lage of hoge rijsnelheid.
4. Zet de parkeerrem los.
5. Druk het gaspedaal zacht in tot de machine begint te bewegen.



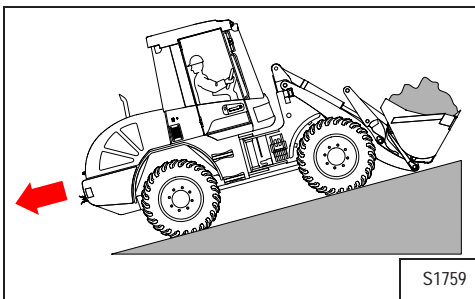
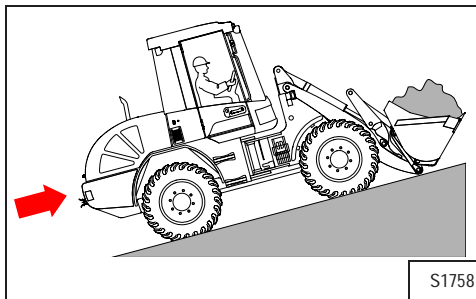
WAARSCHUWING

VERMIJD LETSELS OF DE DOOD

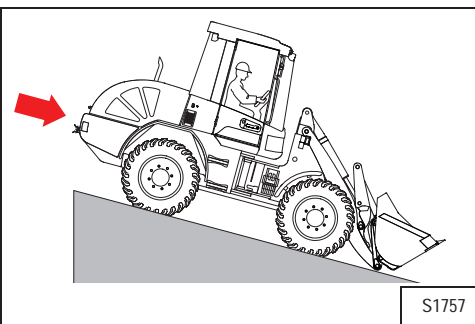
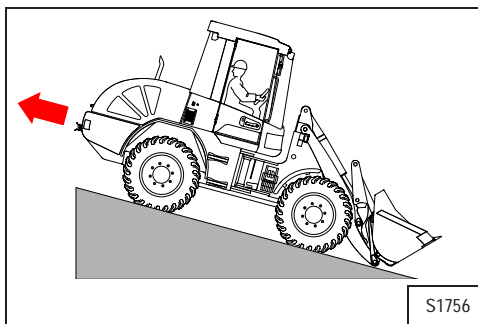
- Houd het aanbouwdeel tijdens het rijden zo laag mogelijk.
- Rijd of draai niet met de hefarmen in opgeheven stand.
- Verlaat de cabine niet wanneer de motor draait, de hefarmen omhoog staan of de parkeerrem niet is aangetrokken.

HELLINGEN OP- EN AFRIJDEN

MET VOLLE GRIJPER



MET LEGE GRIJPER



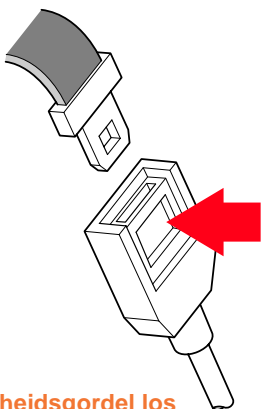
WAARSCHUWING

VERMIJD LETSELS OF DE DOOD

- Zorg dat het zwaarste uiteinde van de lader zich bergopwaarts bevindt.
- Rijd niet kruiselings over hellingen.
- Rij een heuvel of helling altijd recht op of af.
- Houd de hefarmen zo laag mogelijk.
- Rijd of draai niet met de hefarmen in opgeheven stand. Kijk in de rijrichting;
- Verlaat de lader niet wanneer de motor draait, de hefarmen omhoog staan of de parkeerrem niet is aangetrokken.

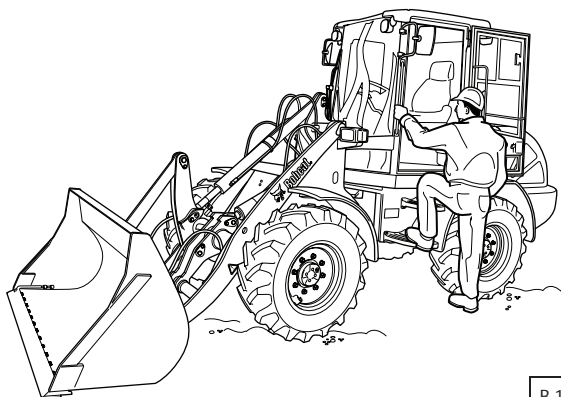
DE LADER STOPPEN

1. Stop de machine op een effen ondergrond.
2. Zet de transmissie in neutraal.
3. Laat de hefarmen zakken zodat de grijper/aanbouwdeel zich vlak op de grond bevindt.
4. Trek de parkeerrem aan.
5. Schakel de werkhydraulica uit en zet alle bedieningselementen in de neutrale stand.
6. Leg de motor stil.
7. Verwijder de contactsleutel.
8. Maak de veiligheidsgordel los.
9. Maak bij het verlaten van de cabine gebruik van de handgrepen en veiligheidstreden. **SPRING NIET.**
10. Als u op een helling parkeert, moet u de wielen blokkeren met wielblokken om te vermijden dat de machine wegrolt.



Maak de veiligheidsgordel los

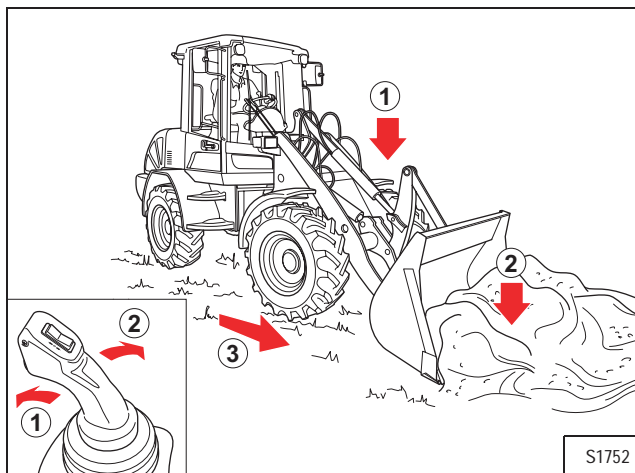
B-15023A



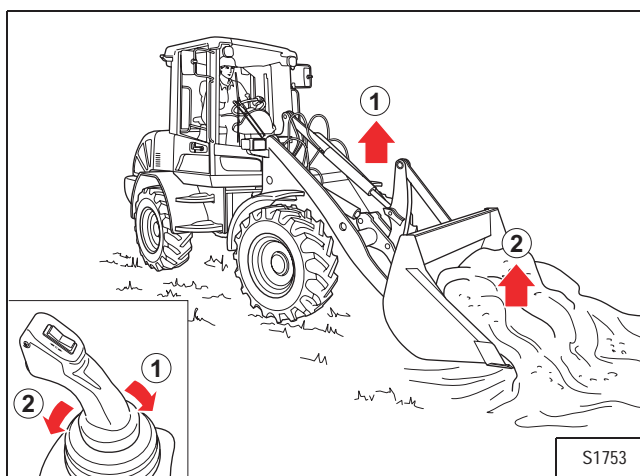
B-16790

BEDIENING VAN DE GRIJPER

LADEN

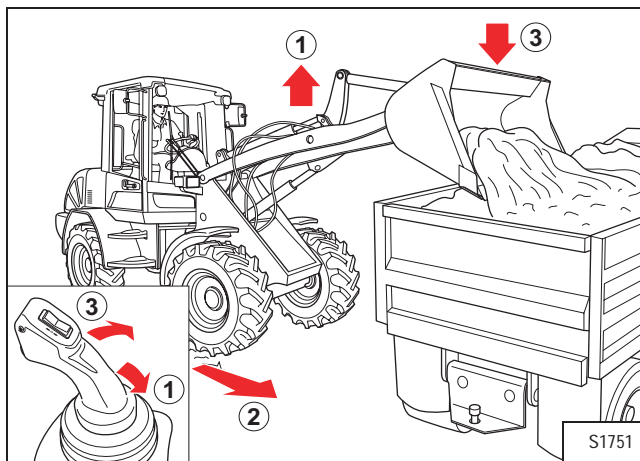


1. Laat de grijper zakken (1) en kantel hem voorwaarts (2) tot hij contact maakt met de grond.
2. Rijd langzaam vooruit (3) tot de grijper contact maakt en zicht vult met het materiaal dat moet worden geladen.



3. Hef de hefarmen licht op (1) wanneer de grijper vol is, en kantel hem achterwaarts (2).

LOSSEN

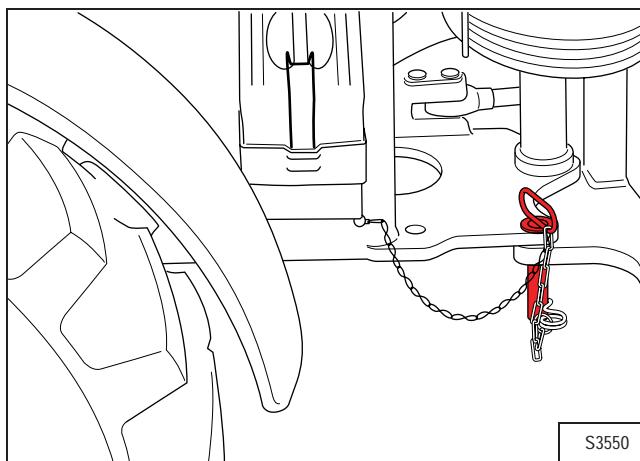


Hef de grijper op (1), rijd vooruit (2) tot de grijper zich boven de plaats bevindt waar het materiaal moet worden gelost, en begin te lossen (3).

ONDERHOUDSINSTRUCTIES

Bij het onderhouden van de lader, dient u een goedgekeurde vergrendelpin te gebruiken. Blokkeer de wielen met wielblokken.

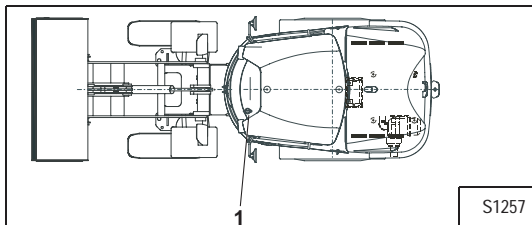
Lees de Gebruiks- en onderhoudshandleiding om te weten hoe u de vergrendelpin moet installeren en verwijderen. Vervang de pin indien ze beschadigd is.



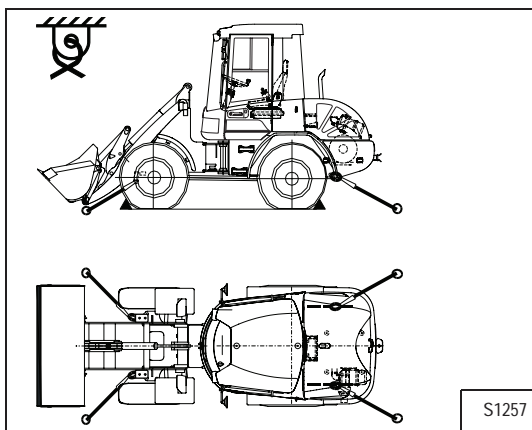
TRANSPORT VAN DE MACHINE

Om de machine op een oplegger, goederenwagon e.d. te transporteren, gaat u als volgt te werk:

1. Maak de grijper / aanbouwdeel leeg en kantel naar binnen.
2. Zet de machine op de oplegger, goederenwagon e.d. of hijs ze op met een kraan indien nodig.
3. Installeer de vergrendelpin (1).



4. Zet het aanbouwdeel op de grond.
5. Trek de parkeerrem aan en stop de motor.
6. Verlaat de machine en sluit de deuren. Blokkeer de wielen met de wielblokken.



7. Maak de machine op de juiste manier vast ter hoogte van de aangeduide punten .



WAARSCHUWING

VERMIJD LETSELS OF DE DOOD

Houd rekening met de totale transporthoogte: anders is er gevaar voor ongelukken bij het rijden in tunnels, onder bruggen en andere plaatsen met een beperkte hoogte!



WAARSCHUWING

VERMIJD LETSELS OF DE DOOD

- Leg de motor stil en laat hem afkoelen voordat u brandstof bijtankt. Roken is ten strengste verboden!
- Gebruik altijd de vergrendelpin en de wielblokken wanneer u de machine onderhoudt.
- Het losmaken of ontkoppelen van hydraulische leidingen, slangen, fittingen, appendages, of defecte onderdelen kan de hefarmen doen zakken. Ga niet onder of in de buurt van de hefarmen staan wanneer die zijn opgeheven.
- Gebruik nooit ether of startvloeistof bij dieselmotoren met gloeibougies. Gebruik enkel starthulpmiddelen die door de motorfabrikant zijn goedgekeurd.
- Houd alle kappen gesloten behalve wanneer u aan de machine werkt.
- Houd ontvlambare materialen uit de buurt van de motor.
- Draag geen losse kleren, lang onbedekt haar of juwelen in de buurt van de machine.
- Draag een beschermende bril, helm, veiligheidsschoenen en andere vereiste persoonlijke beschermingsuitrusting wanneer u aan de machine werkt.
- Zorg er bij het aansluiten van de versterkingsaccu voor het *starten met startkabel* altijd voor dat u de negatieve kabel laatst aansluit op het frame, nooit op de accu. Verwijder bij het verwijderen van de *startkabels* de negatieve kabel (-) altijd eerst van het frame. U mag een bevroren accu nooit laden of *starten met startkabels*.
- Loodaccu's brengen brandbare, ontvlambare en ontploffingsgevaarlijke gassen voort. Houd vonken, vlambogen, vlammen of brandende rookwaren uit de buurt van de accu.
- Het zuur uit de accu veroorzaakt ernstige brandwonden. Bij contact met zuur moet u de betrokken plek onmiddellijk enkele minuten overvloedig met water spoelen en bij contact met de ogen moet u contact opnemen met een arts.
- Gebruik een stuk karton om lekken op te sporen. Lekkende vloeistoffen die onder druk staan kunnen in de huid dringen en ernstige letsels veroorzaken. Is toch vloeistof in huid of ogen geraakt, roep dan onmiddellijk de hulp in van een arts die vertrouwd is met dit probleem.

Raadpleeg de *Gebruiks- en onderhoudshandleiding* voor meer informatie.



Bobcat®